



**AGENZIA
DELLE
DOGANE**



Agenzia delle Dogane
Organizzazione, attività e statistica
Anno 2010

Organizzazione, attività e statistica Anno 2010

La missione delle dogane

Le dogane sono istituzione antica la cui missione non ha mai cessato di evolvere. In origine, il nucleo essenziale di questa missione era individuabile nella esazione dei diritti doganali, ovvero nell'acquisizione di risorse a vantaggio di un'autorità territoriale. Successivamente, e a più riprese nel corso della storia, il dazio è divenuto lo strumento fondamentale di politiche economiche statali ispirate alla salvaguardia delle produzioni nazionali. Identificate sempre più come lo strumento principe di politiche economiche protezionistiche, le dogane hanno finito per essere considerate una istituzione destinata a estinguersi con il prevalere delle dottrine economiche ispirate alla libertà dei commerci.

In realtà, oggi non assistiamo a un declino ma, al contrario, alla crescita d'importanza delle dogane, perché stanno venendo progressivamente in evidenza anche quei profili della missione istituzionale che hanno a lungo vissuto all'ombra del ruolo più tipico e tradizionale di esattore del dazio.

La politica doganale per i Paesi dell'Unione Europea non è più di esclusiva competenza degli Stati nazionali, ma vive ancora attraverso di essi, e con obiettivi di tutto rilievo: innanzitutto rendere più efficace e uniforme in tutti i Paesi membri l'accertamento dei tributi doganali; ma oltre a questo, garantire la sicurezza e la compatibilità ambientale dei prodotti, combattere il commercio dei prodotti contraffatti, il traffico illegale di specie protette e di sostanze illecite. Non si tratta soltanto di difendere beni di valore incommensurabile, quali la salute e la sicurezza pubblica. Da un punto di vista squisitamente economico, si tratta ancora di presidiare le regole che garantiscono un ordinato e sicuro sviluppo del commercio internazionale. Negli ultimi anni è

enormemente cresciuto l'interscambio con Paesi terzi che stanno conoscendo tassi di crescita e di espansione commerciale impensabili sino a qualche anno addietro. Anche in virtù di questa crescita impetuosa dei traffici sono venuti in primo piano interessi vitali degli Stati europei che gli uffici doganali contribuiscono a tutelare. Nel caso del nostro Paese è emersa con nettezza l'esigenza di inibire il commercio di prodotti contraffatti, autentica minaccia per la crescita delle imprese protagoniste del *made in Italy*. Ma, più in generale, la stessa tutela della salute e dell'ambiente hanno acquistato per tutti i Paesi un peso maggiore e hanno assunto nuovi significati.

Nel complesso, l'insieme di profonde trasformazioni sullo scenario economico internazionale, lungi dal mettere in discussione il ruolo delle dogane, ne ha riproposto l'importanza, rinnovando i termini di un'antica sfida per questa parte dell'amministrazione pubblica. Essa consiste nel tutelare beni come lo sviluppo equilibrato dell'economia nazionale, la sicurezza, la salute, riservando una costante attenzione alle ragioni della fluidità dei traffici e della libertà e facilità di spostamento. Nella cornice dell'azione comunitaria, l'amministrazione italiana ha interpretato questa sfida puntando fortemente sull'innovazione tecnologica e amministrativa.

Per semplificare gli adempimenti e migliorare la qualità dei servizi resi, l'Agenzia impiega in maniera estesa moderni mezzi tecnici.

La struttura amministrativa

Nel corso del 2010 è proseguita la riorganizzazione delle strutture centrali e periferiche dell'Agenzia delle Dogane, già avviata nel 2009.

Al 31 dicembre 2010 risultavano operative le seguenti strutture di coordinamento territoriale con competenza su una o più regioni e sede nei seguenti capoluoghi:

- Ancona per l'Abruzzo, il Molise e le Marche;
- Bari per la Puglia e la Basilicata;
- Bologna per l'Emilia-Romagna;
- Cagliari per la Sardegna;
- Firenze per la Toscana;
- Genova per la Liguria;
- Milano per la Lombardia;
- Palermo per la Sicilia;
- Roma per il Lazio e l'Umbria;
- Trieste per il Friuli-Venezia Giulia;
- Venezia per il Veneto;

risultavano inoltre già attivate, in via sperimentale nel 2009, le seguenti Direzioni Interregionali:

- Campania e Calabria;
- Piemonte e Valle d'Aosta;

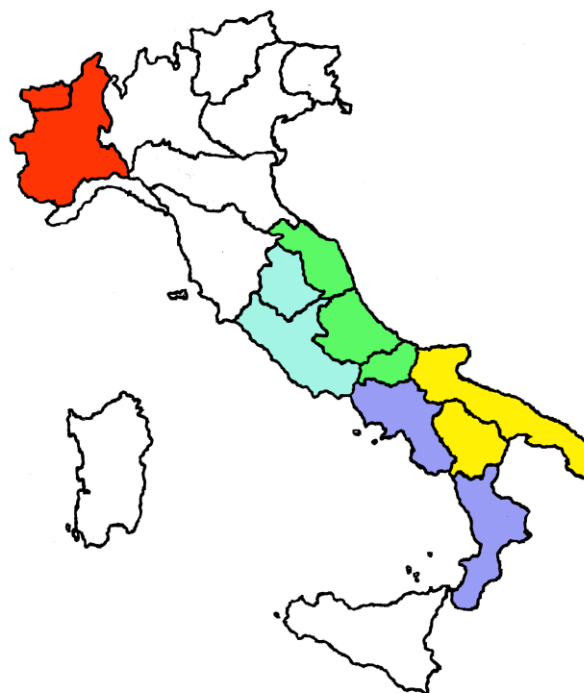
nonché (nel 2010) le Direzioni provinciali di:

- Trento;
- Bolzano.

Le nuove Direzioni Interregionali non svolgono una mera funzione ripetitiva di trasmissione in basso delle direttive centrali, ma controllano e monitorano le attività svolte e supportano le strutture operative attraverso l'audit dei processi.

Gli Uffici operativi posti sul territorio consistono in:

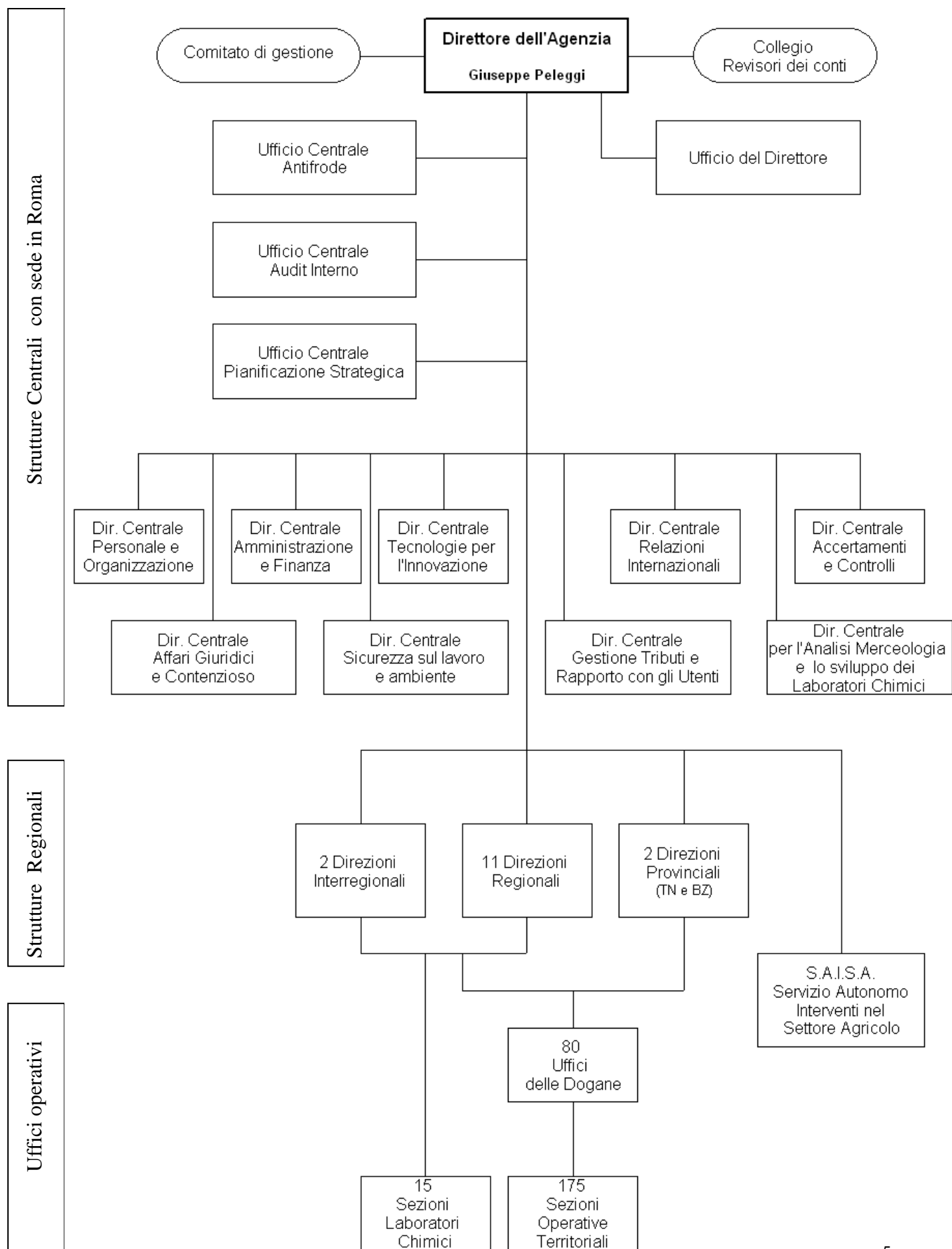
- 80 Uffici delle Dogane (strutture di livello dirigenziale);
- 176 Sezioni Operative Territoriali;
- 15 Sezioni Laboratori Chimici.



Nella cartina i diversi colori indicano le Direzioni regionali con competenza su più regioni.

Nell'ambito della struttura centrale dell'Agenzia delle Dogane opera anche il Servizio Autonomo Interventi Settore Agricolo (S.A.I.S.A.), che cura gli adempimenti relativi alle restituzioni alle esportazione e ad ogni altro aiuto comunitario connesso con le operazioni di esportazione dei prodotti agricoli regolamentati in sede UE (Politica Agricola Comune).

L'organigramma



Il personale in servizio nell'Agenzia al 31.12.2010

Direzioni Provinciali, Regionali e Interregionali Dogane e Strutture Centrali	Area economica e Genere								Totale (*)
	PRIMA AREA		SECONDA AREA		TERZA AREA		DIRIGENTI		
	uomini	donne	uomini	donne	uomini	donne	uomini	donne	
Uffici Centrali		3	179	211	230	196	23	8	850
Piemonte e Valle d'Aosta			106	169	160	114	6	2	557
Lombardia	6	4	312	311	524	350	6	1	1.514
Veneto			160	164	219	171	4		718
Trento			11	17	52	15	1		96
Bolzano			31	22	43	38	3		137
Friuli Venezia Giulia			87	141	139	125	2	1	495
Liguria		1	126	199	199	163	1	3	692
Emilia Romagna			109	169	192	134	4	2	610
Toscana	1		128	160	134	101	6		530
Marche, Abruzzo e Molise			107	95	115	72	5		394
Lazio e Umbria	4	1	288	253	203	118	4	4	875
Puglia e Basilicata	1		224	93	161	66	5		550
Campania e Calabria	1		268	121	274	103	5	1	773
Sicilia			193	122	167	68	3	2	555
Sardegna		1	47	47	55	32	1		183
SAISA	1		24	28	15	15	1		84
Totale	14	10	2.400	2.322	2.882	1.881	80	24	9.613

(*) I dati indicati comprendono il personale che presta servizio presso gli uffici doganali anche se in posizione di comando da altra amministrazione (n. 31 unità); sono escluse le unità che prestano servizio presso altra amministrazione (n. 170 unità, di cui n. 3 Dirigenti). Nella terza area sono comprese 133 unità con incarico dirigenziale.

Il personale in servizio nell'Agenzia al 31.12.2010

Direzioni Provinciali, Regionali e Interregionali Dogane e Strutture Centrali	Età e Genere						TOTALE	
	≤35		36-50		>50		uomini	donne
	uomini	donne	uomini	donne	uomini	donne		
Totale	665	617	2.147	1.755	2.564	1.865	5.376	4.237
Uffici Centrali	53	41	230	233	149	144	432	418
Piemonte e Valle d'Aosta	17	25	106	104	149	156	272	285
Lombardia	205	173	318	241	325	252	848	666
Veneto	70	79	133	115	180	141	383	335
Trento	6	6	22	8	36	18	64	32
Bolzano	3	2	31	33	43	25	77	60
Friuli Venezia Giulia	10	24	99	124	119	119	228	267
Liguria	59	55	102	121	165	190	326	366
Emilia Romagna	63	55	135	114	107	136	305	305
Toscana	41	45	103	100	125	116	269	261
Marche, Abruzzo e Molise	22	25	96	64	109	78	227	167
Lazio e Umbria	43	33	227	202	229	141	499	376
Puglia e Basilicata	27	16	160	76	204	67	391	159
Campania e Calabria	21	21	206	109	321	95	548	225
Sicilia	12	13	132	66	219	113	363	192
Sardegna	10	4	25	21	68	55	103	80
SAISA	3		22	24	16	19	41	43

La formazione erogata nell'anno 2010

L'attività di formazione dell'Agenzia riguarda tre Aree di intervento, ovvero la Formazione di base, la Formazione specialistica e la Formazione manageriale:

Formazione di base

- *inserimento lavorativo* – formazione destinata ai neoinserti, finalizzata a fornire un primo orientamento all'interno dell'organizzazione in relazione alle funzioni assegnate;
- *informatica* – formazione finalizzata all'adeguamento costante delle conoscenze del personale in ambito ICT;
- *lingue straniere* – formazione rivolta al personale per rispondere alle esigenze derivanti dalle attività svolte dall'Agenzia in ambito internazionale.

Formazione specialistica

- *competenze addetti attività dirette*; formazione mirata al trasferimento di conoscenze di carattere tecnico e procedurale;
- *competenze addetti attività di supporto*; formazione tesa ad ampliare e approfondire le

conoscenze e le capacità lavorative della famiglia professionale;

- *competenze su innovazioni procedurali e tecnologiche*; formazione riferita direttamente a specifici progetti di sviluppo organizzativo e di innovazione tecnologica introdotti nell'Agenzia.

Formazione manageriale

Finalizzata a sviluppare competenze di carattere gestionale e organizzativo per i dirigenti e reggenti, anche neo inserti e per i funzionari chiave.

Le modalità formative vanno dalla formazione tradizionale in aula al *training on the job*, dall'organizzazione di seminari informativi-formativi all'utilizzo della piattaforma *e-learning* per corsi a larga diffusione sino al c.d. *blended-learning*.

La formazione fruita nell'anno 2010

Direzioni Regionali, Interregionali e Strutture centrali	Ore Aula	Ore E-learning	Ore Totali
Uffici Centrali	32.828	3.228	36.056
Piemonte e Valle d'Aosta	16.572	4.904	21.476
Lombardia	29.791	8.622	38.413
Veneto	21.882	11.875	33.757
Trentino Alto Adige	10.016	4.915	14.931
Friuli Venezia Giulia	16.216	4.547	20.763
Liguria	15.649	11.138	26.787
Emilia Romagna	15.263	9.400	24.663
Toscana	14.495	5.585	20.080
Marche, Abruzzo e Molise	10.838	3.704	14.542
Lazio e Umbria	22.630	8.159	30.789
Puglia e Basilicata	11.962	12.606	24.568
Campania e Calabria	17.272	11.226	28.498
Sicilia	12.526	9.933	22.459
Sardegna	6.681	2.444	9.125
Totali	254.621	112.286	366.907

Attività delle dogane

Riepilogo delle operazioni d'importazione ed esportazione

IMPORTAZIONI

Anno	Numero dichiarazioni	Numero singoli	Quantità mgl tonn	Valore Statistico mln euro	Variazione % N° Dichiarazioni	Variazione % Singoli	Variazione % Quantità	Variazione % Valore
2008	3.475.510	5.339.214	263.393	184.837	-	-	-	-
2009	3.081.368	5.015.141	219.508	137.213	-11,3%	-6,1%	-16,7%	-25,8%
2010	3.502.373	5.656.177	237.759	176.841	13,7%	12,8%	8,3%	28,9%

ESPORTAZIONI

Anno	Numero dichiarazioni	Numero singoli	Quantità mgl tonn	Valore Statistico mln euro	Variazione % N° Dichiarazioni	Variazione % Singoli	Variazione % Quantità	Variazione % Valore
2008	5.845.044	9.867.702	65.091	169.324	-	-	-	-
2009	6.390.458	9.541.744	56.912	140.003	9,3%	-3,3%	-12,6%	-17,3%
2010	8.327.078	11.275.362	63.734	164.377	30,3%	18,2%	12,0%	17,4%

Modalità di presentazione delle dichiarazioni d'importazione ed esportazione

IMPORTAZIONI

Modalità di presentazione	N° Dichiarazioni			% Dichiarazioni		
	2008	2009	2010	2008	2009	2010
manuale	37.488	23.171	13.315	1,1%	0,8%	0,4%
telematico	3.438.022	3.058.197	3.489.050	98,9%	99,2%	99,6%

ESPORTAZIONI

Modalità di presentazione	N° Dichiarazioni			% Dichiarazioni		
	2008	2009	2010	2008	2009	2010
manuale	84.555	47.270	10.367	1,4%	0,7%	0,1%
telematico	5.760.489	6.343.188	8.316.711	98,6%	99,3%	99,9%

La dichiarazione in Dogana è l'atto con il quale una persona manifesta, nelle forme e modalità prescritte, la volontà di vincolare una merce ad un determinato regime doganale. I valori relativi alle dichiarazioni indicate in tutte le tabelle della sezione "Attività delle Dogane" sono relative ai regimi di: immissione in libera pratica, perfezionamento attivo, trasformazione

sotto controllo doganale, ammissione temporanea, perfezionamento passivo, esportazione.

È facoltà del dichiarante presentare una dichiarazione per ogni tipologia di merce ovvero presentarne una cumulativa; in tal caso la dichiarazione conterrà sezioni distinte (denominate singoli) per ogni tipologia di merce.

Attività delle dogane

Operazioni di importazione definitiva

Direzione Regionale/Interregionale	N° Dichiarazioni			Variazione %	
	2008	2009	2010	2009/2008	2010/2009
Dato nazionale	3.388.167	3.007.114	3.425.535	-11,2%	13,9%
Lombardia	1.769.810	1.543.583	1.795.297	-12,8%	16,3%
Liguria	333.662	269.346	300.692	-19,3%	11,6%
Veneto	258.086	224.326	276.050	-13,1%	23,1%
Friuli Venezia Giulia	211.344	191.708	209.970	-9,3%	9,5%
Lazio e Umbria	206.526	195.179	202.988	-5,5%	4,0%
Emilia Romagna	146.673	174.744	195.486	19,1%	11,9%
Toscana	132.483	112.891	122.868	-14,8%	8,8%
Campania e Calabria	114.737	108.636	115.773	-5,3%	6,6%
Piemonte e Valle d'Aosta	91.140	79.081	88.466	-13,2%	11,9%
Puglia e Basilicata	46.542	40.756	46.989	-12,4%	15,3%
Marche, Abruzzo e Molise	53.019	43.363	46.233	-18,2%	6,6%
Sicilia	12.389	11.549	12.217	-6,8%	5,8%
Trentino Alto Adige	8.933	7.866	8.596	-11,9%	9,3%
Sardegna	2.823	4.086	3.910	44,7%	-4,3%

Direzione Regionale/Interregionale	N° Singoli			Variazione %	
	2008	2009	2010	2009/2008	2010/2009
Dato nazionale	5.204.680	4.902.244	5.542.876	-5,8%	13,1%
Lombardia	2.794.974	2.558.965	2.940.752	-8,4%	14,9%
Liguria	494.634	415.859	469.038	-15,9%	12,8%
Veneto	411.219	398.933	466.210	-3,0%	16,9%
Emilia Romagna	272.717	376.736	412.460	38,1%	9,5%
Lazio e Umbria	300.025	309.299	325.008	3,1%	5,1%
Friuli Venezia Giulia	262.794	241.956	266.539	-7,9%	10,2%
Campania e Calabria	163.856	159.652	177.148	-2,6%	11,0%
Toscana	172.281	147.650	158.909	-14,3%	7,6%
Piemonte e Valle d'Aosta	146.218	122.865	139.974	-16,0%	13,9%
Marche, Abruzzo e Molise	83.824	73.386	79.780	-12,5%	8,7%
Puglia e Basilicata	66.653	61.069	70.775	-8,4%	15,9%
Sicilia	19.402	19.228	19.195	-0,9%	-0,2%
Trentino Alto Adige	12.100	10.901	11.576	-9,9%	6,2%
Sardegna	3.983	5.745	5.512	44,2%	-4,1%

Attività delle dogane

Operazioni di importazione definitiva

Direzione Regionale/Interregionale	Quantità della merce (mgl di tonn)			Variazione %	
	2008	2009	2010	2009/2008	2010/2009
Dato nazionale	259.110	210.756	230.229	-18,7%	9,2%
Sicilia	45.454	40.674	44.074	-10,5%	8,4%
Lombardia	48.638	36.777	32.855	-24,4%	-10,7%
Puglia e Basilicata	34.941	22.523	28.636	-35,5%	27,1%
Liguria	25.863	21.979	23.842	-15,0%	8,5%
Veneto	19.668	18.682	21.885	-5,0%	17,1%
Sardegna	20.472	16.214	17.146	-20,8%	5,7%
Toscana	14.929	11.246	13.811	-24,7%	22,8%
Emilia Romagna	16.958	11.662	13.529	-31,2%	16,0%
Friuli Venezia Giulia	11.708	10.651	12.553	-9,0%	17,9%
Lazio e Umbria	6.833	7.662	9.028	12,1%	17,8%
Campania e Calabria	5.198	4.795	5.672	-7,7%	18,3%
Marche, Abruzzo e Molise	6.056	5.639	5.082	-6,9%	-9,9%
Piemonte e Valle d'Aosta	2.299	2.128	2.040	-7,4%	-4,1%
Trentino Alto Adige	96	123	76	28,1%	-38,6%

Direzione Regionale/Interregionale	Valore Statistico (mln euro)			Variazione %	
	2008	2009	2010	2009/2008	2010/2009
Dato nazionale	171.834	122.642	161.146	-28,6%	31,4%
Lombardia	41.637	30.300	34.846	-27,2%	15,0%
Liguria	26.285	19.035	25.189	-27,6%	32,3%
Sicilia	21.266	13.330	18.840	-37,3%	41,3%
Veneto	11.970	9.109	12.574	-23,9%	38,0%
Toscana	11.863	8.673	12.286	-26,9%	41,7%
Lazio e Umbria	9.904	8.527	10.248	-13,9%	20,2%
Campania e Calabria	8.041	6.330	9.768	-21,3%	54,3%
Friuli Venezia Giulia	8.245	6.151	7.962	-25,4%	29,4%
Emilia Romagna	8.327	5.197	7.627	-37,6%	46,8%
Sardegna	8.536	4.714	7.070	-44,8%	50,0%
Puglia e Basilicata	6.820	4.339	6.482	-36,4%	49,4%
Piemonte e Valle d'Aosta	4.614	3.798	4.326	-17,7%	13,9%
Marche, Abruzzo e Molise	3.967	2.898	3.723	-27,0%	28,5%
Trentino Alto Adige	358	244	204	-32,0%	-16,5%

Attività delle dogane

Operazioni di esportazione definitiva

Direzione Regionale/Interregionale	N° Dichiarazioni			Variazione %	
	2008	2009	2010	2009/2008	2010/2009
Dato Nazionale	5.735.267	6.288.986	8.226.738	9,7%	30,8%
Lombardia	2.354.977	2.989.449	4.240.899	26,9%	41,9%
Veneto	415.953	561.465	805.853	35,0%	43,5%
Emilia Romagna	461.978	501.818	658.549	8,6%	31,2%
Liguria	571.202	508.928	574.763	-10,9%	12,9%
Toscana	528.555	454.478	515.173	-14,0%	13,4%
Friuli Venezia Giulia	452.134	370.478	388.940	-18,1%	5,0%
Lazio e Umbria	183.557	228.014	289.550	24,2%	27,0%
Piemonte e Valle d'Aosta	274.759	242.410	278.638	-11,8%	14,9%
Campania e Calabria	137.328	122.593	138.085	-10,7%	12,6%
Marche, Abruzzo e Molise	145.273	116.755	136.040	-19,6%	16,5%
Puglia e Basilicata	94.384	86.926	85.161	-7,9%	-2,0%
Trentino Alto Adige	68.778	62.594	73.000	-9,0%	16,6%
Sicilia	41.825	38.748	37.410	-7,4%	-3,5%
Sardegna	4.564	4.330	4.677	-5,1%	8,0%

Direzione Regionale/Interregionale	N° Singoli			Variazione %	
	2008	2009	2010	2009/2008	2010/2009
Dato Nazionale	9.624.267	9.309.310	11.033.247	-3,3%	18,5%
Lombardia	4.326.275	4.320.471	5.292.277	-0,1%	22,5%
Veneto	947.226	1.035.303	1.259.237	9,3%	21,6%
Emilia Romagna	959.558	953.488	1.065.585	-0,6%	11,8%
Toscana	742.066	652.033	744.407	-12,1%	14,2%
Liguria	692.612	640.847	734.431	-7,5%	14,6%
Friuli Venezia Giulia	576.205	484.055	518.526	-16,0%	7,1%
Piemonte e Valle d'Aosta	349.871	314.033	371.091	-10,2%	18,2%
Lazio e Umbria	336.729	311.249	355.211	-7,6%	14,1%
Marche, Abruzzo e Molise	264.274	202.114	262.926	-23,5%	30,1%
Campania e Calabria	162.942	149.194	171.610	-8,4%	15,0%
Puglia e Basilicata	131.258	122.226	122.308	-6,9%	0,1%
Trentino Alto Adige	83.826	76.259	88.304	-9,0%	15,8%
Sicilia	46.558	43.153	41.993	-7,3%	-2,7%
Sardegna	4.867	4.885	5.341	0,4%	9,3%

Attività delle dogane

Operazioni di esportazione definitiva

Direzione Regionale/Interregionale	Quantità della merce (mgl tonn)			Variazione %	
	2008	2009	2010	2009/2008	2010/2009
Dato Nazionale	63.496	53.802	60.324	-15,3%	12,1%
Liguria	11.943	11.101	12.192	-7,1%	9,8%
Sicilia	11.721	8.823	10.190	-24,7%	15,5%
Lombardia	5.909	5.185	5.707	-12,2%	10,1%
Toscana	5.061	4.410	5.022	-12,9%	13,9%
Sardegna	3.997	3.460	4.893	-13,4%	41,4%
Veneto	4.714	4.232	4.438	-10,2%	4,8%
Puglia e Basilicata	5.076	4.049	4.431	-20,2%	9,4%
Campania e Calabria	3.343	2.847	3.125	-14,8%	9,7%
Friuli Venezia Giulia	3.594	2.982	2.957	-17,0%	-0,8%
Emilia Romagna	2.714	2.199	2.280	-19,0%	3,7%
Lazio e Umbria	2.260	1.571	1.958	-30,5%	24,7%
Piemonte	1.757	1.665	1.732	-5,2%	4,0%
Marche, Abruzzo e Molise	1.016	925	979	-9,0%	5,9%
Trentino Alto Adige	391	351	420	-10,2%	19,7%

Direzione Regionale/Interregionale	Valore Statistico (mln euro)			Variazione %	
	2008	2009	2010	2009/2008	2010/2009
Dato Nazionale	155.120	126.112	148.978	-18,7%	18,1%
Lombardia	36.132	30.051	37.127	-16,8%	23,5%
Liguria	29.665	26.710	28.543	-10,0%	6,9%
Veneto	14.546	12.132	14.828	-14,4%	21,6%
Toscana	14.248	12.198	13.764	-16,6%	13,5%
Emilia Romagna	12.293	9.584	11.420	-22,0%	19,2%
Friuli Venezia Giulia	11.239	8.315	9.247	-26,0%	11,2%
Piemonte	5.869	4.843	6.266	-47,0%	64,6%
Campania e Calabria	5.871	4.751	6.046	-17,5%	24,8%
Lazio e Umbria	5.503	4.428	5.265	-19,1%	10,8%
Sicilia	7.184	3.808	4.900	-19,5%	10,7%
Marche, Abruzzo e Molise	4.511	3.341	3.745	-25,9%	12,1%
Puglia e Basilicata	3.871	3.015	3.472	-22,1%	15,2%
Sardegna	2.356	1.613	2.616	-31,5%	62,1%
Trentino Alto Adige	1.833	1.324	1.739	-27,8%	31,4%

Attività delle dogane

Operazioni di importazione temporanea

Direzione Regionale/Interregionale	N° Dichiarazioni			Variazione %	
	2008	2009	2010	2009/2008	2010/2009
Dato nazionale	42.455	33.792	35.017	-20,4%	3,6%
Lombardia	9.008	8.318	9.036	-7,7%	8,6%
Piemonte e Valle d'Aosta	8.973	7.442	7.896	-17,1%	6,1%
Campania e Calabria	5.277	3.616	3.867	-31,5%	6,9%
Lazio e Umbria	2.636	2.346	2.514	-11,0%	7,2%
Veneto	6.369	3.555	2.227	-44,2%	-37,4%
Puglia e Basilicata	2.462	1.366	2.148	-44,5%	57,2%
Toscana	1.646	1.562	1.768	-5,1%	13,2%
Liguria	1.835	2.025	1.768	10,4%	-12,7%
Emilia Romagna	2.368	1.569	1.331	-33,7%	-15,2%
Marche, Abruzzo e Molise	706	815	938	15,4%	15,1%
Sicilia	234	370	604	58,1%	63,2%
Friuli Venezia Giulia	488	485	486	-0,6%	0,2%
Trentino Alto Adige	330	229	372	-30,6%	62,4%
Sardegna	123	94	62	-23,6%	-34,0%

Direzione Regionale/Interregionale	N° Singoli			Variazione %	
	2008	2009	2010	2009/2008	2010/2009
Dato nazionale	51.591	38.783	40.668	-24,8%	4,9%
Lombardia	11.173	11.017	11.800	-1,4%	7,1%
Piemonte e Valle d'Aosta	10.595	7.956	8.798	-24,9%	10,6%
Campania e Calabria	5.321	3.667	3.895	-31,1%	6,2%
Veneto	6.793	4.174	2.770	-38,6%	-33,6%
Lazio e Umbria	2.757	2.407	2.645	-12,7%	9,9%
Puglia e Basilicata	3.501	1.473	2.438	-57,9%	65,5%
Liguria	2.001	2.263	2.077	13,1%	-8,2%
Toscana	1.758	1.697	1.952	-3,5%	15,0%
Emilia Romagna	5.432	1.907	1.587	-64,9%	-16,8%
Marche, Abruzzo e Molise	835	924	1.090	10,7%	18,0%
Sicilia	276	424	642	53,6%	51,4%
Friuli Venezia Giulia	673	533	521	-20,8%	-2,3%
Trentino Alto Adige	350	246	386	-29,7%	56,9%
Sardegna	126	95	67	-24,6%	-29,5%

Attività delle dogane

Operazioni di importazione temporanea

Direzione Regionale/Interregionale	Quantità della merce (tonn)			Variazione %	
	2008	2009	2010	2009/2008	2010/2009
Dato nazionale	4.119.449	8.594.863	7.378.691	108,6%	-14,1%
Sicilia	743.805	5.907.811	5.940.399	694,3%	0,6%
Sardegna	2.853.913	2.258.180	1.062.214	-20,9%	-53,0%
Campania e Calabria	157.809	134.081	130.614	-15,0%	-2,6%
Lombardia	94.385	62.667	61.236	-33,6%	-2,3%
Piemonte e Valle d'Aosta	56.476	50.859	45.607	-9,9%	-10,3%
Toscana	74.672	29.354	36.053	-60,7%	22,8%
Emilia Romagna	40.772	43.382	33.782	6,4%	-22,1%
Veneto	24.700	20.269	24.602	-17,9%	21,4%
Liguria	24.436	17.724	18.830	-27,5%	6,2%
Lazio e Umbria	19.071	13.971	12.112	-26,7%	-13,3%
Friuli Venezia Giulia	12.780	23.337	4.339	82,6%	-81,4%
Marche, Abruzzo e Molise	9.654	5.616	3.672	-41,8%	-34,6%
Trentino Alto Adige	4.500	766	3.386	-83,0%	342,0%
Puglia e Basilicata	2.476	26.846	1.845	984,3%	-93,1%

Direzione Regionale/Interregionale	Valore Statistico (mln euro)			Variazione %	
	2008	2009	2010	2009/2008	2010/2009
Dato nazionale	9.582	11.174	11.946	16,6%	6,9%
Sicilia	232	1.889	2.603	714,1%	37,8%
Lombardia	2.080	2.221	1.997	6,8%	-10,1%
Toscana	1.150	915	1.649	-20,4%	80,1%
Lazio e Umbria	1.187	1.234	1.600	3,9%	29,7%
Piemonte e Valle d'Aosta	1.013	642	773	-36,6%	20,4%
Liguria	408	579	747	42,1%	28,9%
Emilia Romagna	476	625	670	31,3%	7,2%
Trentino Alto Adige	259	649	486	150,6%	-25,1%
Sardegna	1.110	669	419	-39,8%	-37,3%
Veneto	1.025	970	385	-5,4%	-60,3%
Campania e Calabria	463	392	278	-15,3%	-29,1%
Friuli Venezia Giulia	34	182	177	428,5%	-2,4%
Puglia e Basilicata	103	107	116	4,0%	8,6%
Marche, Abruzzo e Molise	39	99	44	153,2%	-55,4%

Attività delle dogane

Operazioni di esportazione temporanea

Direzione Regionale/Interregionale	N° Dichiarazioni			Variazione %	
	2008	2009	2010	2009/2008	2010/2009
Dato Nazionale	50.066	43.570	45.175	-13,0%	3,7%
Emilia Romagna	6.261	6.722	7.652	7,4%	13,8%
Lombardia	7.628	6.430	7.324	-15,7%	13,9%
Veneto	7.475	6.573	6.441	-12,1%	-2,0%
Puglia e Basilicata	8.642	6.152	5.954	-28,8%	-3,2%
Lazio e Umbria	5.596	4.590	4.494	-18,0%	-2,1%
Piemonte e Valle d'Aosta	3.485	3.095	3.136	-11,2%	1,3%
Friuli Venezia Giulia	3.435	3.018	3.098	-12,1%	2,7%
Toscana	2.518	2.501	2.652	-0,7%	6,0%
Marche, Abruzzo e Molise	2.916	2.442	2.584	-16,3%	5,8%
Liguria	990	1.129	976	14,0%	-13,6%
Campania e Calabria	607	488	396	-19,6%	-18,9%
Sicilia	349	246	332	-29,5%	35,0%
Trentino Alto Adige	150	167	131	11,3%	-21,6%
Sardegna	14	17	5	21,4%	-70,6%

Direzione Regionale/Interregionale	N° Singoli			Variazione %	
	2008	2009	2010	2009/2008	2010/2009
Dato Nazionale	123.431	107.949	110.061	-12,5%	2,0%
Puglia e Basilicata	29.820	21.038	22.474	-29,5%	6,8%
Lombardia	21.213	17.770	17.079	-16,2%	-3,9%
Veneto	19.801	17.446	16.779	-11,9%	-3,8%
Emilia Romagna	13.338	13.757	15.180	3,1%	10,3%
Friuli Venezia Giulia	10.959	11.172	12.182	1,9%	9,0%
Piemonte e Valle d'Aosta	7.992	8.490	8.226	6,2%	-3,1%
Marche, Abruzzo e Molise Lazio e Umbria	5.770	4.942	5.582	-14,4%	13,0%
Lazio e Umbria	6.888	5.778	5.352	-16,1%	-7,4%
Toscana	4.660	4.592	4.597	-1,5%	0,1%
Liguria	1.541	1.841	1.456	19,5%	-20,9%
Campania e Calabria	766	610	518	-20,4%	-15,1%
Sicilia	488	313	471	-35,9%	50,5%
Trentino Alto Adige	179	183	160	2,2%	-12,6%
Sardegna	16	17	5	6,3%	-70,6%

Attività delle dogane

Operazioni di esportazione temporanea

Direzione Regionale/Interregionale	Quantità della merce (tonn)			Variazione %	
	2008	2009	2010	2009/2008	2010/2009
Dato Nazionale	200.856	188.417	184.172	-6,2%	-2,3%
Emilia Romagna	35.601	37.548	40.510	5,5%	7,9%
Puglia e Basilicata	34.329	26.017	27.147	-24,2%	4,3%
Lombardia	24.478	21.667	24.582	-11,5%	13,5%
Piemonte e Valle d'Aosta	19.102	19.722	17.710	3,2%	-10,2%
Friuli Venezia Giulia	18.996	18.454	16.031	-2,9%	-13,1%
Veneto	16.109	14.630	13.936	-9,2%	-4,7%
Liguria	16.192	20.639	12.383	27,5%	-40,0%
Marche, Abruzzo e Molise	15.434	10.464	11.828	-32,2%	13,0%
Toscana	7.684	5.852	6.642	-23,8%	13,5%
Sicilia	3.451	2.040	5.241	-40,9%	157,0%
Lazio e Umbria	3.880	3.802	2.683	-2,0%	-29,4%
Sardegna	25	3.250	2.679	13076,3%	-17,6%
Campania e Calabria	4.688	3.044	2.266	-35,1%	-25,6%
Trentino Alto Adige	887	1.286	535	45,1%	-58,4%

Direzione Regionale/Interregionale	Valore Statistico (mln euro)			Variazione %	
	2008	2009	2010	2009/2008	2010/2009
Dato Nazionale	4.476	4.122	4.165	-7,9%	1,1%
Lombardia	962	994	906	3,3%	-8,8%
Lazio e Umbria	734	563	660	-23,3%	17,2%
Emilia Romagna	448	504	524	12,5%	4,0%
Veneto	363	451	481	24,3%	6,7%
Piemonte e Valle d'Aosta	432	362	443	-16,2%	22,5%
Toscana	705	460	360	-34,7%	-21,8%
Campania e Calabria	159	213	202	33,7%	-5,2%
Friuli Venezia Giulia	131	135	156	2,8%	15,9%
Puglia e Basilicata	161	118	121	-26,7%	2,8%
Liguria	119	157	116	32,5%	-26,2%
Marche, Abruzzo e Molise	133	92	110	-30,7%	19,1%
Trentino Alto Adige	106	44	48	-58,9%	11,1%
Sicilia	23	19	32	-17,1%	71,0%
Sardegna	1	11	5	1004,3%	-51,1%

Attività delle dogane

Operazioni di reimportazione

Direzione Regionale/Interregionale	N° Dichiarazioni			Variazione %	
	2008	2009	2010	2009/2008	2010/2009
Dato nazionale	44.896	40.476	41.821	-9,8%	3,3%
Lombardia	8.615	7.477	8.177	-13,2%	9,4%
Emilia Romagna	4.888	6.134	6.681	25,5%	8,9%
Puglia e Basilicata	8.802	6.789	6.463	-22,9%	-4,8%
Veneto	5.283	5.099	5.276	-3,5%	3,5%
Lazio e Umbria	4.774	4.148	3.929	-13,1%	-5,3%
Piemonte e Valle d'Aosta	2.874	2.874	2.762	0,0%	-3,9%
Marche, Abruzzo e Molise	3.221	2.352	2.693	-27,0%	14,5%
Friuli Venezia Giulia	3.185	2.356	2.625	-26,0%	11,4%
Toscana	1.481	1.446	1.780	-2,4%	23,1%
Liguria	697	686	806	-1,6%	17,5%
Campania e Calabria	589	548	334	-7,0%	-39,1%
Sicilia	373	401	195	7,5%	-51,4%
Trentino Alto Adige	106	155	92	46,2%	-40,6%
Sardegna	8	11	8	37,5%	-27,3%

Direzione Regionale/Interregionale	N° Singoli			Variazione %	
	2008	2009	2010	2009/2008	2010/2009
Dato nazionale	82.951	74.129	72.633	-10,6%	-2,0%
Lombardia	18.290	16.242	14.617	-11,2%	-10,0%
Puglia e Basilicata	17.656	12.437	11.366	-29,6%	-8,6%
Emilia Romagna	8.798	9.980	11.224	13,4%	12,5%
Veneto	9.432	9.620	9.842	2,0%	2,3%
Friuli Venezia Giulia	7.765	6.106	6.118	-21,4%	0,2%
Piemonte e Valle d'Aosta	6.070	5.898	4.937	-2,8%	-16,3%
Marche, Abruzzo e Molise	4.563	4.078	4.766	-10,6%	16,9%
Lazio e Umbria	5.524	4.759	4.620	-13,8%	-2,9%
Toscana	2.255	2.298	2.938	1,9%	27,9%
Liguria	1.172	1.262	1.376	7,7%	9,0%
Campania e Calabria	884	750	450	-15,2%	-40,0%
Sicilia	409	516	270	26,2%	-47,7%
Trentino Alto Adige	125	172	100	37,6%	-41,9%
Sardegna	8	11	9	37,5%	-18,2%

Attività delle dogane

Operazioni di reimportazione

Direzione Regionale/Interregionale	Quantità della merce (tonn)			Variazione %	
	2008	2009	2010	2009/2008	2010/2009
Dato nazionale	163.662	157.441	151.305	-3,8%	-3,9%
Emilia Romagna	22.297	30.093	29.822	35,0%	-0,9%
Puglia e Basilicata	30.434	25.488	23.881	-16,3%	-6,3%
Lombardia	20.343	18.557	18.460	-8,8%	-0,5%
Friuli Venezia Giulia	9.415	14.433	15.409	53,3%	6,8%
Piemonte e Valle d'Aosta	16.511	18.043	15.335	9,3%	-15,0%
Toscana	9.797	7.442	14.629	-24,0%	96,6%
Veneto	18.810	15.110	13.316	-19,7%	-11,9%
Marche, Abruzzo e Molise	15.083	9.677	8.383	-35,8%	-13,4%
Liguria	11.117	6.017	7.505	-45,9%	24,7%
Lazio ed Umbria	1.716	2.585	1.704	50,6%	-34,1%
Campania e Calabria	4.123	3.458	1.391	-16,1%	-59,8%
Sicilia	3.451	5.234	1.039	51,7%	-80,2%
Trentino Alto Adige	503	1.299	414	157,9%	-68,1%
Sardegna	61	4	17	-94,2%	364,9%

Direzione Regionale/Interregionale	Valore Statistico (mln euro)			Variazione %	
	2008	2009	2010	2009/2008	2010/2009
Dato nazionale	3.421	3.398	3.749	-0,7%	10,3%
Lombardia	825	724	854	-12,2%	18,0%
Lazio ed Umbria	603	517	651	-14,2%	25,8%
Piemonte e Valle d'Aosta	207	344	563	66,5%	63,6%
Emilia Romagna	310	443	453	43,0%	2,1%
Toscana	506	502	396	-0,8%	-21,1%
Veneto	362	399	320	10,4%	-19,7%
Puglia e Basilicata	148	135	163	-8,8%	21,0%
Marche, Abruzzo e Molise	106	89	84	-16,2%	-5,8%
Campania e Calabria	115	45	76	-60,7%	68,1%
Liguria	66	59	76	-9,9%	27,4%
Friuli Venezia Giulia	45	55	72	22,2%	32,3%
Trentino Alto Adige	102	51	27	-49,6%	-46,7%
Sicilia	27	33	13	23,6%	-59,3%
Sardegna	0,1	0,6	1	433,9%	61,0%

Attività delle dogane

Operazioni di riesportazione

Direzione Regionale/Interregionale	N° Dichiarazioni			Variazione %	
	2008	2009	2010	2009/2008	2010/2009
Dato Nazionale	59.711	57.902	55.165	-3,0%	-4,7%
Piemonte e Valle d'Aosta	13.059	12.500	12.745	-4,3%	2,0%
Lombardia	13.093	13.458	11.993	2,8%	-10,9%
Emilia Romagna	5.543	8.360	7.889	50,8%	-5,6%
Campania e Calabria	6.135	5.488	5.330	-10,5%	-2,9%
Lazio e Umbria	5.905	4.007	3.518	-32,1%	-12,2%
Veneto	3.870	3.380	3.089	-12,7%	-8,6%
Liguria	2.930	3.318	3.017	13,2%	-9,1%
Toscana	3.499	2.579	2.420	-26,3%	-6,2%
Marche, Abruzzo e Molise	2.573	1.634	1.876	-36,5%	14,8%
Puglia e Basilicata	1.067	1.067	1.145	0,0%	7,3%
Sicilia	345	891	930	158,3%	4,4%
Friuli Venezia Giulia	1.241	894	891	-28,0%	-0,3%
Trentino Alto Adige	345	276	271	-20,0%	-1,8%
Sardegna	106	50	51	-52,8%	2,0%

Direzione Regionale/Interregionale	N° Singoli			Variazione %	
	2008	2009	2010	2009/2008	2010/2009
Dato Nazionale	120.004	124.485	132.054	3,7%	6,1%
Emilia Romagna	16.716	34.939	36.729	109,0%	5,1%
Piemonte	25.098	27.671	30.048	10,3%	8,6%
Marche, Abruzzo e Molise	28.856	13.231	18.371	-54,1%	38,8%
Lombardia	14.847	15.815	15.059	6,5%	-4,8%
Liguria	7.842	11.572	11.090	47,6%	-4,2%
Campania e Calabria	6.823	6.322	5.959	-7,3%	-5,7%
Veneto	5.196	4.286	4.639	-17,5%	8,2%
Lazio e Umbria	6.526	4.238	3.706	-35,1%	-12,6%
Toscana	4.704	2.971	2.907	-36,8%	-2,2%
Puglia e Basilicata	1.124	1.102	1.178	-2,0%	6,9%
Friuli Venezia Giulia	1365	982	1043	-28,1%	6,2%
Sicilia	397	929	968	134,0%	4,2%
Trentino Alto Adige	404	376	304	-6,9%	-19,1%
Sardegna	106	51	53	-51,9%	3,9%

Attività delle dogane

Operazioni di riesportazione

Direzione Regionale/Interregionale	Quantità della merce (tonn)			Variazione %	
	2008	2009	2010	2009/2008	2010/2009
Dato Nazionale	1.394.116	2.922.464	3.226.807	109,6%	10,4%
Sicilia	65.859	2.143.894	2.648.945	3155,3%	23,6%
Campania e Calabria	170.407	182.101	157.207	6,9%	-13,7%
Piemonte e Valle d'Aosta	114.832	101.073	97.813	-12,0%	-3,2%
Emilia Romagna	139.520	112.064	85.103	-19,7%	-24,1%
Lombardia	105.698	90.126	69.971	-14,7%	-22,4%
Sardegna	498.274	141.586	46.259	-71,6%	-67,3%
Friuli Venezia Giulia	112.786	39.695	28.644	-64,8%	-27,8%
Toscana	41.250	33.419	25.340	-19,0%	-24,2%
Veneto	20.542	16.637	19.548	-19,0%	17,5%
Liguria	20.483	24.936	17.819	21,7%	-28,5%
Lazio e Umbria	37.282	18.650	13.073	-50,0%	-29,9%
Marche, Abruzzo e Molise	22.769	14.552	12.979	-36,1%	-10,8%
Trentino Alto Adige	3.704	2.218	2.776	-40,1%	25,2%
Puglia e Basilicata	40.711	1.513	1.330	-96,3%	-12,1%

Direzione Regionale/Interregionale	Valore Statistico (mln euro)			Variazione %	
	2008	2009	2010	2009/2008	2010/2009
Dato Nazionale	9.727	9.769	11.234	0,4%	15,0%
Lombardia	2.404	2.037	2.244	-15,3%	10,2%
Lazio e Umbria	1.459	1.450	1.497	-0,6%	3,3%
Piemonte e Valle d'Aosta	1.236	1.369	1.205	10,8%	-12,0%
Toscana	755	883	1.203	17,0%	36,2%
Sicilia	68	673	1.183	885,6%	75,8%
Emilia Romagna	442	464	841	4,9%	81,2%
Trentino Alto Adige	66	421	812	535,4%	93,0%
Veneto	1.138	792	638	-30,4%	-19,4%
Campania e Calabria	1.168	715	541	-38,8%	-24,2%
Liguria	402	579	503	44,1%	-13,1%
Puglia e Basilicata	169	164	291	-3,0%	77,9%
Friuli Venezia Giulia	66	67	179	2,2%	166,9%
Marche, Abruzzo e Molise	127	70	64	-45,0%	-8,7%
Sardegna	227	86	31	-62,3%	-63,4%

Attività delle dogane

Esportazioni – Anno 2010

PAESE DI DESTINAZIONE	Valore statistico (Mln euro)	Quantità (MgI tonn)
Totale	164.377	63.734
STATI UNITI D AMERICA (COMPRESO PORTORICO)	22.069	5.958
SVIZZERA (COMPRESI BUSINGEN E CAMPIONE D ITALIA)	18.218	5.002
CINESE REPUBBLICA POPOLARE (CINA)	9.055	2.491
RUSSIA	8.212	1.277
TURCHIA	8.205	4.348
GIAPPONE	6.031	581
HONG KONG	4.530	421
BRASILE	3.952	890
EMIRATI ARABI UNITI	3.922	1.295
TUNISIA	3.459	3.259
INDIA	3.456	1.065
PROVVISTE E DOTAZIONI DI BORDO (ESCLUSE DICH. DI ESPORTAZIONE CON RESTITUZIONE DI DIRITTI)	3.302	5.278
ARABIA SAUDITA	3.140	1.112
EGITTO	3.073	1.780
AUSTRALIA	2.970	562
ALGERIA	2.941	1.888
CANADA	2.745	733
LIBIA	2.732	2.856
COREA REPUBBLICA DI	2.685	424
MESSICO	2.613	1.267
CROAZIA	2.179	1.855
ISRAELE	2.144	1.224
IRAN	2.052	311
SINGAPORE	1.550	351
NORVEGIA (COMPRESI ARC SVALBARD E ISOLA JAN MAYEN)	1.475	304
MAROCCO	1.452	888
SUDAFRICANA REPUBBLICA	1.402	561
UCRAINA	1.288	251
ITALIA (COMPR LIVIGNO ESCLUSO CAMPIONE D ITALIA)	1.233	298
SIRIA	1.209	1.441
KAZAKISTAN	1.130	67
LIBANO	1.058	1.069
TAIWAN	1.043	300
QATAR	1.035	158
ALBANIA	1.027	1.209
ARGENTINA	1.000	210
THAILANDIA	999	261
SERBIA	982	324
NIGERIA	882	417
PROVENIENZE E DESTINAZIONI NON ACCERTATE	876	586
MALAYSIA PENINSULARE ED ORIENTALE	842	169

Attività delle dogane

Esportazioni – Anno 2010

PAESE DI DESTINAZIONE	Valore statistico (Mln euro)	Quantità (MgI tonn)
KUWAIT	754	150
FRANCIA (COMPRESO MONACO E DIP FRANCESI OLTREMARE)	686	197
GIBILTERRA	672	1.597
CILE	670	139
INDONESIA	651	394
VENEZUELA	649	146
SPAGNA (COMPR BALEARI CANARIE ESCL CEUTA MELILLA)	648	566
BAHAMAS	647	56
PAKISTAN	590	154
VIETNAM	588	328
BOSNIA-ERZEGOVINA	560	437
CAYMAN ISOLE	549	10
BERMUDE	507	46
COLOMBIA	455	88
IRAQ	450	71
AUSTRIA	444	0
GIORDANIA	443	284
ANTILLE OLANDESI	438	111
PANAMA	428	33
PROVVISTE E DOTAZIONI DI BORDO (SCAMBI PAESI TERZI)	404	655
BIELORUSSIA	393	58
OMAN	317	51
PERU	308	56
GERMANIA (COMPRESO HELGOLAND ESCLUSO BUSINGEN)	297	1
NUOVA ZELANDA (ESCLUSA DIPENDENZA DI ROSS)	291	68
FILIPPINE	262	155
REGNO UNITO (GRAN BRETAGNA IRLANDA DEL NORD)	258	13
BANGLADESH	253	79
ANGOLA (COMPRESA CABINDA)	245	76
ISOLE VERGINI BRITANNICHE	240	7
AZERBAIGIAN	213	32
ECUADOR (COMPRESO GALAPAGOS)	207	55
EX REPUBBLICA JUGOSLAVA DI MACEDONIA	205	73
CUBA	194	118
CONGO	187	39
MOLDOVA (MOLDAVIA)	177	29
BAHREIN	169	38
GHANA	169	138
SRI LANKA	165	38
ETIOPIA	161	48
SUDAN	157	88
KENYA	156	62

Attività delle dogane

Esportazioni – Anno 2010

PAESE DI DESTINAZIONE	Valore statistico (Mln euro)	Quantità (MgI tonn)
MONTENEGRO	151	46
REPUBBLICA DOMINICANA	145	46
URUGUAY	143	64
YEMEN	124	36
COSTA D AVORIO	121	300
GEORGIA	116	69
SENEGAL	114	194
GUINEA EQUATORIALE	101	44
UZBEKISTAN	100	6
ARMENIA	92	19
CAMERUN	86	59
COSTARICA	85	22
SAINT VINCENT E GRENADINE	85	6
LIBERIA	83	17
MARSHALL ISOLE	82	32
GUATEMALA	79	25
MAURIZIO ISOLA	75	21
TANZANIA (TANGANICA ZANZIBAR PENBA)	74	48
TURKMENISTAN	74	19
GRECIA	73	134
TRINIDAD E TOBAGO	71	13
ISLANDA	71	13
GABON	66	30
SLOVENIA	61	116
PARAGUAY	60	10
NUOVA CALEDONIA (COMPRESO ISOLE DELLA LEALTA)	59	16
CIPRO	59	9
KOSSOVO	59	48
MOZAMBICO	51	40
CONGO REPUBBLICA DEMOCRATICA DEL	48	18
BOLIVIA	46	11
BENIN	46	39
UGANDA	43	17
MALI	42	19
HONDURAS (COMPRESO ISOLE SWAN)	42	6
MACAO	40	2
EL SALVADOR	36	4
FINLANDIA	36	0
CONSEGNE A ORGANIZ INTERNAZIONALI NELLA CEE	35	3
SEYCHELLES E DIPENDENZE	34	10
COREA REPUBBLICA POPOLARE DEMOCRATICA	33	31
TOGO	33	33

Attività delle dogane

Esportazioni – Anno 2010

PAESE DI DESTINAZIONE	Valore statistico (Mln euro)	Quantità (MgI tonn)
AFGHANISTAN	31	9
GUINEA	31	57
LIECHTENSTEIN	30	10
NIGER	28	28
MALTA (COMPRESO GOZO E COMINO)	26	59
PAESI E TERRITORI NON SPEC.(REGIONI COMM.O MILIT.)	26	7
COOK ISOLE	24	0
RUANDA	23	2
BARBADOS	23	4
HAITI	23	12
MYANMAR (BIRMANIA)	22	1
ANDORRA	22	1
PAESI BASSI	22	5
CIAD	22	8
MADAGASCAR	21	9
BURKINA-FASO	21	18
ERITREA	20	5
MAURITANIA	20	15
ZIMBABWE	19	2
POLINESIA FRANCESE	19	9
PAPUASIA - NUOVA GUINEA	17	2
GIBUTI	17	6
CAMBOGIA	16	1
GUYANA	15	1
MONGOLIA	15	2
CAPO VERDE	14	9
TAGIKISTAN	14	1
ZAMBIA	13	2
ANGUILLA	13	0
MALDIVE	13	3
CEUTA	12	31
NICARAGUA (COMPRESO ISOLE CORN)	12	2
LAOS REPUBBLICA DEMOCRATICA POPOLARE	12	3
SAINT KITTS E NEVIS	11	57
SVEZIA	11	32
CITTA DEL VATICANO	9	15
SIERRA LEONE	9	5
GIAMAICA	9	7
KIRGHIZISTAN	9	1
NAMIBIA	9	8
BURUNDI	9	2
BRUNEI DARUSSALAM	8	1

Attività delle dogane

Esportazioni – Anno 2010

PAESE DI DESTINAZIONE	Valore statistico (Mln euro)	Quantità (MgI tonn)
BELGIO	8	2
GROENLANDIA	8	1
ARUBA	7	1
MALAWI	7	5
NEPAL	7	1
SURINAME	7	3
BOTSWANA	6	1
TERRITORIO PALESTINESE OCCUPATO	6	3
SOMALIA	5	6
GUAM	5	0
REPUBBLICA CENTRAFRICANA	5	3
BELIZE	5	1
BULGARIA	4	5
GAMBIA	4	2
ANTIGUA E BARBUDA	4	2
MAYOTTE (COMPRESI GRANDE-TERRE E PAMANZI)	4	3
ISOLE VERGINI DEGLI STATI UNITI	4	1
GUINEA BISSAU	4	5
SANTA LUCIA	3	2
FIGI	3	1
POLONIA	2	0
PAESI E TERRITORI NON DETERMIN.(SCAMBI PAES.TERZI)	2	0
BHUTAN	2	2
SAN MARINO	2	2
FAEROER ISOLE	2	0
ROMANIA	2	0
UNGHERIA	1	0
COMORE	1	1
PORTOGALLO (COMPRESI AZZORRE E MADEIRA)	1	0
SWAZILAND	1	1
DOMINICA	1	1
MARIANNE SETTENTRIONALI ISOLE	1	0
DANIMARCA	1	0
ANTARTIDE	1	0
MELILLA	1	0
TIMOR ORIENTALE	1	1
SAMOA	1	3
GRENADA (COMPRESI ISOLE GRENADINE MERIDIONALI)	1	0
LITUANIA	1	0
VANUATU	1	0
TURKS E CAICOS ISOLE	1	0

Attività delle dogane

Importazioni – Anno 2010

PAESE DI PROVENIENZA	Valore statistico (Mln euro)	Quantità (MgI tonn)
Totale	176.841	237.759
CINESE REPUBBLICA POPOLARE (CINA)	25.401	7.092
SVIZZERA (COMPRESI BUSINGEN E CAMPIONE D ITALIA)	14.266	2.249
STATI UNITI D AMERICA (COMPRESO PORTORICO)	14.123	8.494
TURCHIA	13.063	22.978
RUSSIA	12.469	28.117
LIBIA	12.028	27.340
EGITTO	7.782	17.844
ALGERIA	7.683	21.499
GIAPPONE	4.624	440
UCRAINA	4.233	11.914
HONG KONG	3.913	179
INDIA	3.607	1.880
BRASILE	3.329	10.851
COREA REPUBBLICA DI	2.936	925
TUNISIA	2.376	2.226
NORVEGIA (COMPRESI ARC SVALBARD E ISOLA JAN MAYEN)	2.173	5.420
INDONESIA	1.970	7.313
TAIWAN	1.932	420
CILE	1.873	782
CANADA	1.845	3.644
ITALIA (COMPR LIVIGNO ESCLUSO CAMPIONE D ITALIA)	1.668	2.167
CROAZIA	1.580	5.993
QATAR	1.560	4.319
SUDAFRICANA REPUBBLICA	1.558	5.283
ARGENTINA	1.522	2.933
IRAN	1.287	2.447
THAILANDIA	1.266	312
ISRAELE	1.179	1.125
ARABIA SAUDITA	1.073	1.667
SIRIA	1.056	2.367
GEORGIA	1.041	2.238
AUSTRALIA	908	2.858
EMIRATI ARABI UNITI	896	435
VIETNAM	889	274
MALAYSIA PENINSULARE ED ORIENTALE	872	402
SERBIA	754	425
PERU	728	171
GUINEA EQUATORIALE	726	1.682
ALBANIA	621	574
NIGERIA	590	858
MESSICO	579	620
BANGLADESH	551	68
MAROCCO	534	384
COLOMBIA	502	2.050
SINGAPORE	501	124
PAKISTAN	500	248

Attività delle dogane

Importazioni – Anno 2010

PAESE DI PROVENIENZA	Valore statistico (Mln euro)	Quantità (MgI tonn)
BOSNIA-ERZEGOVINA	461	609
CAYMAN ISOLE	444	7
MOZAMBICO	414	381
FRANCIA (COMPRESO MONACO E DIP FRANCESI OLTREMARE)	377	24
MALTA (COMPRESO GOZO E COMINO)	372	709
SRI LANKA	358	40
ECUADOR (COMPRESO GALAPAGOS)	348	342
CAMERUN	342	660
COSTA D AVORIO	329	294
FILIPPINE	324	74
PROVENIENZE E DESTINAZIONI NON ACCERTATE	277	31
ANGOLA (COMPRESA CABINDA)	271	630
VENEZUELA	252	829
EX REPUBBLICA JUGOSLAVA DI MACEDONIA	212	82
NUOVA ZELANDA (ESCLUSA DIPENDENZA DI ROSS)	201	77
KAZAKISTAN	198	261
UZBEKISTAN	194	505
GERMANIA (COMPRESO HELGOLAND ESCLUSO BUSINGEN)	166	13
GRECIA	163	359
KUWAIT	162	137
ESTONIA	158	564
MOLDOVA (MOLDAVIA)	152	56
PAESI BASSI	144	243
URUGUAY	141	93
MONTENEGRO	131	261
BAHREIN	127	80
NAMIBIA	127	105
PANAMA	125	149
COSTARICA	120	184
MAURITANIA	118	1.476
MAURIZIO ISOLA	116	132
REGNO UNITO (GRAN BRETAGNA IRLANDA DEL NORD)	114	6
GABON	111	205
AZERBAIGIAN	107	233
TRINIDAD E TOBAGO	96	337
SLOVENIA	93	1.110
ISOLE VERGINI BRITANNICHE	93	2
OMAN	90	62
FINLANDIA	87	793
PAPUASIA - NUOVA GUINEA	84	40
CONGO	84	149
SPAGNA (COMPR BALEARI CANARIE ESCL CEUTA MELILLA)	80	25
GHANA	70	33
CIPRO	70	148
SENEGAL	69	33
KOSSOVO	68	18
ANTILLE OLANDESI	66	0

Attività delle dogane

Importazioni – Anno 2010

PAESE DI PROVENIENZA	Valore statistico (Mln euro)	Quantità (MgI tonn)
LITUANIA	64	142
CONGO REPUBBLICA DEMOCRATICA DEL	63	153
KENYA	62	29
GIORDANIA	62	33
GUATEMALA	59	25
CAMBOGIA	55	4
GIBILTERRA	53	63
POLONIA	52	101
TANZANIA (TANGANICA ZANZIBAR PENBA)	44	17
LETTONIA	42	233
ETIOPIA	41	14
BELGIO	40	11
ISLANDA	40	3
SAINT VINCENT E GRENADINE	39	4
BIELORUSSIA	39	39
REPUBBLICA DOMINICANA	38	30
IRAQ	37	91
HONDURAS (COMPRESO ISOLE SWAN)	35	14
SEYCHELLES E DIPENDENZE	33	9
UGANDA	33	21
LIBANO	32	42
SVEZIA	31	38
AUSTRIA	30	2
CUBA	28	21
MADAGASCAR	28	6
MARSHALL ISOLE	28	1
NUOVA CALEDONIA (COMPRESO ISOLE DELLA LEALTA)	24	6
TAGIKISTAN	24	9
DANIMARCA	22	36
BARBADOS	21	1
LIBERIA	21	12
BAHAMAS	18	7
PARAGUAY	17	17
BERMUDE	17	1
PROVVISTE E DOTAZIONI DI BORDO ESCL 953 954 955	17	11
MONGOLIA	17	0
TOGO	16	11
ROMANIA	15	84
MACAO	15	0
NICARAGUA (COMPRESO ISOLE CORN)	15	7
ZIMBABWE	14	28
UNGHERIA	12	14
GIBUTI	11	2
ARMENIA	11	1
BOLIVIA	10	3
SALOMONE ISOLE	10	6
EL SALVADOR	10	3

Attività delle dogane

Importazioni – Anno 2010

PAESE DI PROVENIENZA	Valore statistico (Mln euro)	Quantità (MgI tonn)
LIECHTENSTEIN	9	4
YEMEN	9	2
BENIN	9	17
MALDIVE	8	1
NEPAL	8	0
SUDAN	7	3
SLOVACCHIA	7	10
GUYANA	7	21
MYANMAR (BIRMANIA)	5	1
SWAZILAND	5	8
LAOS REPUBBLICA DEMOCRATICA POPOLARE	4	2
TURKMENISTAN	4	1
ISOLE VERGINI DEGLI STATI UNITI	4	38
PORTOGALLO (COMPRESSE AZZORRE E MADEIRA)	3	0
BURKINA-FASO	3	1
ERITREA	3	1
LUSSEMBURGO	3	0
ANTARTIDE	2	0
GUINEA	2	1
COOK ISOLE	2	0
ARUBA	2	0
BOTSWANA	1	0
MALAWI	1	1
BULGARIA	1	4
BRUNEI DARUSSALAM	1	0
SIERRA LEONE	1	1
GIAMAICA	1	1
REPUBBLICA CENTRAFRICANA	1	2
IRLANDA	1	0
MALI	1	0
RUANDA	1	0
PAESI E TERRITORI NON SPEC.(REGIONI COMM.O MILIT.)	1	0
AFGHANISTAN	1	0
HAITI	1	0

Attività delle dogane

Acquisti intracomunitari

PAESE DI PROVENIENZA	Ammontare 2009 (Mln. Euro)	Ammontare 2010 (Mln. Euro)
GERMANIA (COMPRESO HELGOLAND ESCLUSO BUSINGEN)	51.073	61.672
FRANCIA (COMPRESO MONACO E DIP FRANCESI OLTREMARE)	26.975	29.421
PAESI BASSI	17.432	29.318
SPAGNA (COMPR BALEARI CANARIE ESCL CEUTA MELILLA)	12.107	15.928
BELGIO	10.937	11.954
REGNO UNITO (GRAN BRETAGNA IRLANDA DEL NORD)	10.523	11.006
AUSTRIA	6.823	8.236
POLONIA	7.548	7.926
REPUBBLICA CECA	3.366	4.184
SVEZIA	3.151	3.877
SLOVACCHIA	1.975	3.309
IRLANDA	3.064	3.082
ROMANIA	2.617	3.028
FINLANDIA	1.702	2.758
UNGHERIA	2.444	2.675
DANIMARCA	2.577	2.139
SLOVENIA	1.728	2.064
PORTOGALLO (COMPRESO AZZORRE E MADEIRA)	1.141	1.780
LUSSEMBURGO	1.570	1.550
GRECIA	1.467	1.071
BULGARIA	746	1.011
PAESE NON DEFINITO	19	666
LITUANIA	256	328
MALTA (COMPRESO GOZO E COMINO)	125	199
CIPRO	70	182
LETTONIA	69	90
ESTONIA	79	84
Totale	171.583	209.537

Attività delle dogane

Cessioni intracomunitarie

PAESE DI DESTINAZIONE	Ammontare 2009 (Mln. Euro)	Ammontare 2010 (Mln. Euro)
GERMANIA (COMPRESO HELGOLAND ESCLUSO BUSINGEN)	39.196	49.039
FRANCIA (COMPRESO MONACO E DIP FRANCESI OLTREMARE)	34.745	38.821
SPAGNA (COMPR BALEARI CANARIE ESCL CEUTA MELILLA)	16.502	19.101
REGNO UNITO (GRAN BRETAGNA IRLANDA DEL NORD)	16.634	18.625
PAESI BASSI	7.727	8.674
POLONIA	7.963	8.399
BELGIO	7.202	8.376
AUSTRIA	7.136	8.165
ROMANIA	3.295	3.933
SVEZIA	2.870	3.641
PORTOGALLO (COMPRESO AZZORRE E MADEIRA)	3.332	3.478
GRECIA	5.929	3.400
REPUBBLICA CECA	2.923	3.361
SLOVENIA	2.562	3.145
UNGHERIA	2.347	2.800
DANIMARCA	2.076	2.245
SLOVACCHIA	1.517	1.895
PAESE NON DEFINITO	36	1.764
FINLANDIA	1.244	1.429
IRLANDA	1.112	1.418
SAN MARINO	1.242	1.119
BULGARIA	994	1.098
MALTA (COMPRESO GOZO E COMINO)	825	902
CIPRO	794	823
LUSSEMBURGO	533	604
LITUANIA	428	536
ESTONIA	204	317
LETTONIA	208	293
Totale	171.578	197.399

Attività di verifica nel settore doganale

Controlli sugli scambi – Anno 2010

Maggiori Diritti Accertati e Sanzioni

Direzione Regionale/Interregionale	Maggiori Diritti Accertati (euro)	Sanzioni (euro)
Lombardia	220.970.098	198.447
Lazio e Umbria	137.027.332	94.467
Campania e Calabria	106.297.519	205.512
Emilia Romagna	93.492.774	123.962
Veneto	79.113.548	342.554
Puglia e Basilicata	56.695.069	673.624
Abruzzo, Molise e Marche	54.922.397	31.623
Liguria	51.596.790	12.968
Piemonte e Valle d'Aosta	51.180.971	97.922
Sicilia	51.099.710	20.257
Trentino Alto Adige	50.349.742	108.067
Toscana	36.182.624	26.251
Friuli Venezia Giulia	32.720.627	4.809
Sardegna	29.172.531	13.233
Totale complessivo	1.050.821.7327	1.953.696

Attività di verifica nel settore doganale

Controlli sugli scambi – Anno 2010

Sequestri e Maggiori Diritti Accertati per tipologia di infrazione

Violazione della normativa	Quantità sequestrate		Maggiori Diritti Accertati (Euro)	Valuta sequestrata (euro)
	Kg/lt	Pezzi		
Made in Italy + Accordo Madrid	6.890.147	3.535.002		
Altre infrazioni	367.224	1.262.427	204.897.526	
Armi + Beni culturali + Cites	310	27.012		
Art. 303 TULD	35.271	30.210	30.985.609	
Beni dual use	18.998			
Carni e latticini a seguito di viaggiatori	49.898	10		
Contrabbando amministrativo	11.537	130.054	807.835	
Contrabbando penale	4.272.152	8.303.847	24.688.518	
Contraffazione	24.150	15.701.482		
Divieti	12	3.495		
Immigrazione clandestina				
IVA intracomunitaria			541.536.509	
Medicinali non ammessi	901	638.335		
Normativa rifiuti	11.424.302	5.990		
Norme valutarie			4.282	83.248.812 (*)
Plafond			121.704.652	
Precursori Droga				
Prodotti alimentari	216.664	5.606		
Sicurezza prodotti	14.038	9.164.244		
Stupefacenti (pz in pasticche)	2.463	54.476		
Tabacchi contrabbando (pz in pacchetti)	19.286	11.438.279	25.185.547	
Violazioni da altre verifiche			101.011.254	
Totale complessivo	23.347.353	50.300.469	1.050.821.732	83.248.812 (*)

(*) Incluso il sequestro di un assegno di \$ USA 97.250.000,00 pari ad € 80.008.227,00.

NOTA: I valori di tale prospetto sono comprensivi delle duplicazioni derivate dal fatto che ad un unico sequestro possono corrispondere più tipologie di infrazione.

Attività di verifica nel settore doganale

Controlli sugli scambi extracomunitari – Anno 2010

CONTROLLI EFFETTUATI SULLE IMPORTAZIONI

Direzione Regionale	Controllo documentale			Variazione %		Visita delle merci			Variazione %	
	2008	2009	2010	2009/2008	2010/2009	2008	2009	2010	2009/2008	2010/2009
Dato nazionale	378.222	361.319	296.840	-4,5%	-17,8%	428.925	388.415	393.841	-9,4%	1,4%
Piemonte e Valle d'Aosta	9.870	7.509	6.582	-23,9%	-12,3%	13.381	9.985	10.421	-25,4%	4,4%
Lombardia	214.528	190.111	156.945	-11,4%	-17,4%	168.550	140.927	135.646	-16,4%	-3,7%
Veneto	20.994	21.802	20.453	3,8%	-6,2%	35.859	36.132	36.209	0,8%	0,2%
Trentino Alto-Adige	551	439	330	-20,3%	-24,8%	721	732	910	1,5%	24,3%
Friuli Venezia Giulia	11.120	9.312	9.975	-16,3%	7,1%	20.638	18.590	19.147	-9,9%	3,0%
Liguria	21.786	24.015	19.555	10,2%	-18,6%	50.788	46.532	56.758	-8,4%	22,0%
Emilia-Romagna	38.908	52.713	26.601	35,5%	-49,5%	28.703	27.767	25.760	-3,3%	-7,2%
Toscana	7.826	6.731	6.267	-14,0%	-6,9%	12.805	11.485	11.380	-10,3%	-0,9%
Marche, Abruzzo e Molise	4.190	3.631	3.871	-13,3%	6,6%	11.939	10.341	10.300	-13,4%	-0,4%
Lazio e Umbria	31.437	30.659	33.054	-2,5%	7,8%	28.259	27.526	26.023	-2,6%	-5,5%
Puglia e Basilicata	4.586	3.287	3.322	-28,3%	1,1%	14.929	13.400	13.761	-10,2%	2,7%
Campania-Calabria	10.510	9.547	8.563	-9,2%	-10,3%	38.546	40.142	43.116	4,1%	7,4%
Sicilia	1.705	1.338	1.114	-21,5%	-16,7%	3.377	3.981	3.612	17,9%	-9,3%
Sardegna	211	225	208	6,6%	-7,6%	430	875	798	103,5%	-8,8%

CONTROLLI EFFETTUATI SULLE ESPORTAZIONI

Direzione Regionale	Controllo documentale			Variazione %		Visita delle merci			Variazione %	
	2008	2009	2010	2009/2008	2010/2009	2008	2009	2010	2009/2008	2010/2009
Dato nazionale	354.790	320.233	396.473	-9,7%	23,8%	115.169	97.628	91.166	-15,2%	-6,6%
Piemonte e Valle d'Aosta	14.379	13.308	13.077	-7,4%	-1,7%	4.702	4.723	3.979	0,4%	-15,8%
Lombardia	151.533	135.134	170.892	-10,8%	26,5%	38.789	32.044	30.586	-17,4%	-4,5%
Veneto	39.464	37.149	44.735	-5,9%	20,4%	15.675	11.850	8.801	-24,4%	-25,7%
Trentino Alto-Adige	1.847	1.600	1.889	-13,4%	18,1%	820	489	399	-40,4%	-18,4%
Friuli Venezia Giulia	19.203	20.130	30.440	4,8%	51,2%	9.334	7.650	6.800	-18,0%	-11,1%
Liguria	27.320	23.557	30.030	-13,8%	27,5%	7.715	8.017	8.055	3,9%	0,5%
Emilia-Romagna	38.301	38.210	49.187	-0,2%	28,7%	11.495	11.203	9.915	-2,5%	-11,5%
Toscana	22.459	15.194	14.354	-32,3%	-5,5%	6.792	5.269	5.252	-22,4%	-0,3%
Marche, Abruzzo e Molise	10.475	7.967	10.997	-23,9%	38,0%	5.141	3.346	3.893	-34,9%	16,3%
Lazio e Umbria	13.465	12.079	13.577	-10,3%	12,4%	5.892	5.469	6.057	-7,2%	10,8%
Puglia e Basilicata	7.826	8.775	9.501	12,1%	8,3%	4.402	3.377	2.990	-23,3%	-11,5%
Campania-Calabria	6.875	5.503	6.016	-20,0%	9,3%	3.558	3.323	3.642	-6,6%	9,6%
Sicilia	1.413	1.435	1.605	1,6%	11,8%	770	793	682	3,0%	-14,0%
Sardegna	230	192	173	-16,5%	-9,9%	84	75	115	-10,7%	53,3%

Attività di verifica nel settore doganale

Controlli sugli scambi extracomunitari – Anno 2010

CONTROLLI EFFETTUATI ATTRAVERSO GLI SCANNER

Direzione Regionale	Numero Scansioni	Origine della richiesta di scansione				
		Agenzia Dogane	Guardia di Finanza	Container Security Initiative	Altre Forze Polizia	Altre Amministrazioni
Lombardia	4.019	4.008	11	0	0	0
Veneto	3.846	3.846	0	0	0	0
Friuli Venezia Giulia	1.646	1.633	8	0	5	0
Liguria	5.700	5.013	420	222	44	1
Emilia-Romagna	1.253	1.238	9	6	0	0
Toscana	4.854	4.717	14	121	2	0
Marche, Abruzzo e Molise	867	512	332	0	23	0
Lazio e Umbria	1.354	1.346	5	0	2	1
Puglia e Basilicata	8.170	8.066	94	1	9	0
Campania e Calabria	6.258	5.890	14	352	0	2
Sicilia	1.887	1.871	4	0	12	0
Sardegna	859	859	0	0	0	0
Dato nazionale	40.713	38.999	911	702	97	4

Dislocazione degli scanner



Attività di verifica nel settore doganale

Controlli sugli scambi extracomunitari – Anno 2010

Controlli doganali a posteriori

Direzione Regionale	Accessi	Accessi con esito positivo	Maggiori Diritti Accertati (€)
Lombardia	4.527	641	4.153.857
Veneto	3.644	140	939.359
Toscana	3.489	1.449	10.294.858
Emilia Romagna	2.829	281	735.636
Lazio e Umbria	2.167	29	864.394
Campania e Calabria	2.070	478	3.332.894
Piemonte e Valle d'Aosta	1.868	203	6.554.024
Sicilia	1.474	16	177.131
Abruzzo, Molise e Marche	1.117	246	3.214.361
Friuli Venezia Giulia	825	261	166.167
Trentino Alto Adige	794	16	163.364
Liguria	541	9	150.721
Puglia e Basilicata	450	32	13.129
Sardegna	266	-	0
Totale nazionale	26.061	3.801	30.759.895

Controlli sul Plafond

Direzione Regionale	Accessi	Accessi con esito positivo	Maggiori Diritti Accertati (€)
Piemonte e Valle d'Aosta	364	204	10.594.967
Lombardia	286	112	71.731.875
Veneto	140	87	7.773.121
Emilia Romagna	111	66	10.553.322
Campania e Calabria	105	55	12.906.786
Lazio e e Umbria	62	29	2.188.802
Toscana	21	14	2.948.303
Friuli Venezia Giulia	21	7	1.154.624
Sicilia	19	8	848.160
Abruzzo, Molise e Marche	16	11	270.465
Trentino Alto Adige	16	8	224.178
Liguria	16	8	70.917
Puglia e Basilicata	6	3	115.789
Sardegna	5	3	323.343
Totale nazionale	1.188	615	121.704.652

Attività di verifica nel settore doganale

Controlli sugli scambi extracomunitari – Anno 2010

Sequestri effettuati ⁽¹⁾

Direzione Regionale/Interregionale	Kg/lit	Pezzi	Valuta sequestrata (Euro)
Campania e Calabria	8.034.245	18.636.704	0
Lazio e Umbria	1.392.837	10.080.215	364.595
Abruzzo, Molise e Marche	752.253	4.557.577	92.650
Puglia e Basilicata	3.816.989	4.264.595	34.361
Liguria	1.823.290	3.385.434	0
Lombardia	109.041	1.928.067	82.224.591
Veneto	6.388.753	1.529.803	31.000
Emilia Romagna	421.939	1.029.127	3.600
Toscana	466.021	644.126	437.023
Friuli Venezia Giulia	785.176	115.434	0
Sicilia	420.894	90.924	21.040
Sardegna	118.908	86.486	0
Piemonte e Valle d'Aosta	2.089	13.205	15.000
Trentino Alto Adige	25	165	24.952
Totale complessivo	24.532.460	46.361.862	83.248.812

(1) I prodotti sequestrati sono consuntivati secondo le rispettive unità di misura, ad es. il vino in litri, le granaglie in kg e i prodotti di abbigliamento in pezzi. Pertanto i kg indicati nella tabella precedente non si riferiscono al peso dei pezzi sequestrati, ma indicano le quantità sequestrate di altri prodotti che sono misurabili solamente in kg. Analogo discorso vale per i litri.

Attività di verifica nel settore doganale

Controlli sugli scambi extracomunitari – Anno 2010

Sequestri di prodotti contraffatti

Tipologia	Numero pezzi sequestrati negli anni		
	2008	2009	2010
1) Prodotti alimentari e bevande	3.674	792	1.466.328
2) Prodotti per la cura del corpo	202.575	173.864	51.995
3) Abbigliamento ed accessori	725.783	756.615	2.917.860
4) Calzature e loro parti	1.295.776	722.403	200.782
5) Accessori personali	1.832.549	1.356.506	964.539
6) Telefoni cellulari e loro parti	-	-	31.475
7) Apparecchi elettronici ed informatici	451.435	705.281	156.479
8) CD,DVD, cassette, cartucce per giochi	232.042	46.057	1.283.693
9) Giocattoli, giochi e articoli sportivi	468.022	948.147	362.994
10) Tabacchi	3.229.850	1.687.320	1.151.300
11) Medicinali	96	92.920	228.388
12) Altre merci	564.450	6.269.785	6.885.649
Totale pezzi sequestrati	9.006.252	12.759.690	15.701.482

Sequestri sostanze stupefacenti

Sostanza stupefacente	Quantità Sequestrate (Kg) negli anni		
	2008	2009	2010
Cocaina	1.163	1634,4	1855,1
Eroina	121	211,4	141,1
Hashish	64	117,4	101,4
Marijuana	109	921,6	67,9
Anfetaminici	16	8,3	2,2
Psicofarmaci	-	10,2	0,4
Kat	192	187,4	293,2
Oppio	-	6,4	0,0
Altre	10	6,9	1,9
Totale	1.675	3.104	2463
<i>Precursori (anidride acetica)</i>	400	-	-
Totale	2.075	3.104	2.463

Attività di verifica nel settore doganale

Controlli sugli scambi extracomunitari – Anno 2010

Sequestri di Tabacchi Lavorati Esteri (TLE)

Direzione Regionale/Interregionale	Per contrabbando		Per contraffazione	
	Kg	N. pacchetti	Kg	N. pacchetti
Campania e Calabria	76	3.571.859		932.500
Lazio e Umbria	53	58.064		
Abruzzo, Molise e Marche	3.263	4.166.008		218.800
Puglia e Basilicata	66	1.762.440		
Liguria	325	7.985		
Lombardia	15.305	75.929		
Veneto	62	1.027.598		
Emilia Romagna		752.000		
Toscana	37	5.462		
Friuli Venezia Giulia	2	3.182		
Sicilia	68	5.143		
Sardegna				
Piemonte e Valle d'Aosta	30	2.469		
Trentino Alto Adige		140		
Totale	19.286	11.438.279	-	1.151.300
Totale pacchetti sequestrati al netto di duplicazioni (1)			11.438.279	

(1) 1.151.300 pacchetti sono stati sequestrati sia per contrabbando sia per contraffazione.

Attività di verifica nel settore doganale

Controlli sugli scambi intracomunitari – Anno 2010

	Accessi	Accessi con esito positivo	Maggiori diritti accertati (Euro)
Lombardia	1.152	401	120.518.455
Veneto	1.130	334	43.122.843
Emilia Romagna	696	218	72.559.827
Piemonte e Valle d'Aosta	715	198	25.592.604
Sicilia	664	221	6.805.831
Lazio e Umbria	625	194	95.597.567
Campania e Calabria	440	188	71.075.205
Puglia e Basilicata	379	140	16.942.778
Abruzzo, Molise e Marche	400	187	16.448.078
Trentino Alto Adige	343	141	49.186.123
Liguria	176	65	2.831.999
Toscana	166	86	13.625.680
Friuli Venezia Giulia	144	66	2.209.401
Sardegna	99	39	5.020.118
Totale nazionale	7.129	2.478	541.536.509

FLUSSI VALUTARI ANNO 2010		
DICHIARAZIONI VALUTARIE		
Tipo di dichiarazione	Numero	Valore (milioni di euro)
In entrata	17.111	2.168
In uscita	7.267	2.261
Totale	24.378	4.429
DICHIARAZIONI VALUTARIE - Flussi comunitari		
Tipo di dichiarazione	Numero	Valore (milioni di euro)
In entrata	4.575	652
In uscita	2.584	513
Totale	7.159	1.165
DICHIARAZIONI VALUTARIE - Flussi non comunitari		
Tipo di dichiarazione	Numero	Valore (milioni di euro)
In entrata	12.536	1.516
In uscita	4.683	1.748
Totale	17.219	3.264

Attività di verifica nel settore accise

Attività di verifica nel settore accise

Controlli effettuati – Anno 2010

Direzione Regionale	Numero Controlli	Controlli con esito positivo	Maggiori Diritti Accertati (Euro)
Lombardia	11.383	29%	13.130.786
Veneto	11.394	16%	5.278.363
Piemonte e Valle d'Aosta	8.211	18%	13.811.626
Sicilia	5.791	30%	5.453.740
Abruzzo, Molise e Marche	4.956	27%	8.321.170
Puglia e Basilicata	4.954	36%	6.161.232
Emilia Romagna	4.842	27%	3.441.117
Campania e Calabria	5.568	35%	14.961.874
Toscana	3.458	23%	5.020.746
Lazio e Umbria	5.030	48%	4.956.153
Trentino Alto Adige	5.426	15%	715.340
Friuli Venezia Giulia	2.717	28%	2.046.156
Sardegna	2.102	25%	1.522.273
Liguria	1.805	27%	1.292.718
Totale nazionale	77.637	26%	86.113.294

Attività di carattere Internazionale



Attività di carattere internazionale

La Direzione Centrale Relazioni Internazionali coordina le attività a carattere internazionale finalizzate, nell'ambito delle attività istituzionali dell'Agenzia, alla tutela degli interessi economici nazionali e comunitari.

Di seguito si indicano le principali azioni svolte nell'anno 2010.

• Sviluppo della Mutua assistenza amministrativa

E' proseguita la collaborazione con l'Amministrazione doganale **cinese**, in attuazione del Memorandum (2010-2013) di cooperazione tra la Direzione Regionale di Genova ed il Distretto Doganale di Tianjin, che permetterà di garantire maggiore fluidità e sicurezza agli scambi commerciali tra i due Paesi, nonché di assicurare efficacia all'azione di contrasto alle violazioni doganali.

Sono proseguiti i lavori riguardanti gli accordi bilaterali con la **Bolivia, Ecuador, Messico e Marocco**, nonché le negoziazioni per nuovi Accordi e Memorandum, come con la Repubblica del **Kosovo** under UNSCR 1244, con il **Vietnam** e con l'**India**.

• Attività nell'ambito dell'Unione Europea

L'Agenzia ha partecipato attivamente alle riunioni del Gruppo Unione Doganale e del Gruppo di Cooperazione Doganale presso il Consiglio UE.

In tale contesto, si è occupata in particolare delle seguenti tematiche:

- Coordinamento della posizione comunitaria sull'Accordo commerciale per contrastare la contraffazione (ACTA).
- Negoziazione dell'accordo con la Federazione russa per il controllo dei precursori delle droga.
- Partecipazione ai lavori per il Mutuo riconoscimento UE-USA dei programmi AEO.
- Predisposizione della posizione dell'Unione Europea nell'ambito della Commissione amministrativa istituita dalla Convenzione internazionale sull'armonizzazione dei controlli alla frontiera delle merci.
- Partecipazione al gruppo di progetto sulla cooperazione doganale transfrontaliera UE- Russia.
- Coordinamento della posizione comunitaria relativa alla 23^a riunione dei comitati congiunti UE/EFTA.
- Attività nell'ambito del Comitato di cooperazione doganale UE-Giappone riguardante il mutuo riconoscimento dei programmi dell'Operatore Economico Autorizzato nell'Unione Europea e Giappone (adottata giugno 2010).
- Proposta di Regolamento UE, del Parlamento europeo e del Consiglio, attuativa dell'Articolo 10 del Protocollo ONU sulle Armi da fuoco.

Attività di carattere internazionale

- L'Agenzia ha inoltre partecipato attivamente al Comitato di Politica Doganale - Titolari della Commissione Europea. Tra i temi rilevanti affrontati in quest'ultimo anno si segnalano lo studio del fenomeno della sottofatturazione e l'analisi critica del MoR (Measurement of Results), strumento di misurazione della performance delle amministrazioni doganali europee. In tutte le sedi si è evidenziata la mancanza di omogeneità nel livello di protezione della frontiera comune.

- **Relazioni con altri organismi internazionali:**

Nel 2010 l'Agenzia ha partecipato attivamente alle iniziative promosse dall'Organizzazione Mondiale delle Dogane.

In tale contesto si è occupata, in particolare di creare una più diffusa sensibilità sul problema della sottofatturazione delle merci al passaggio in dogana.

Ha inoltre partecipato attivamente alla nascita del Capacity Building Committee, struttura OMD preposta ad aiutare i Paesi in via di sviluppo nella organizzazione di una dogana moderna e preparata a rivestire il ruolo che le compete nell'espansione dei traffici mondiali.

L'Agenzia ha infine curato l'attività di cooperazione tra Amministrazioni doganali nel contesto ASEM (Asia - Europa Meeting), nell'ambito dell'intesa trilaterale con Francia e Spagna e delle due intese quadrilaterali con Malta, Cipro

e Grecia e con Croazia, Slovenia, Ungheria.

- **Programmi di cooperazione internazionale ed assistenza tecnica conclusi nel 2010**

- Conclusione delle attività connesse ai **Gemellaggi amministrativi con l'Amministrazione doganale turca**, finalizzati allo sviluppo del sistema informatico per la gestione del transito (progetto **NCTS** - *New Computerised Transit System*) e per la gestione della tariffa doganale (progetto **ITMS** - *Integrated Tariff Management System*).

- Conclusione del **progetto pilota "Mezzogiorno-Balceni"**, avviato nel 2007, finanziato con fondi del Governo italiano.

- **Programmi di cooperazione internazionale ed assistenza tecnica in itinere:**

- Avvio dei lavori connessi **Gemellaggio con l'Amministrazione doganale turca in materia di laboratori chimici**, aggiudicato nel mese di dicembre 2009.

- Avvio del **"Progetto Dogane Area Balcanica"**, della durata di 2 anni, a decorrere dal mese di dicembre 2010, finanziato con fondi del Governo italiano. Tale Progetto si concretizzerà nella messa in opera di diverse iniziative e riguarderà non solo i Paesi lungo il Corridoio VIII ma l'intera Area Balcanica (Albania, Bosnia, Kosovo,

Attività di carattere internazionale

- Montenegro, Macedonia, Serbia, Turchia, Romania e Bulgaria).
- E' anche proseguito il **Tender “CDPS” (Customs Declaration Processing System)**, bandito dall'Amministrazione doganale macedone, e aggiudicato al Consorzio IT@MAC, composto da questa Agenzia, in qualità di capofila, dalla SOGEI, da Sviluppo Globale G.E.I.E., nonché da tre società macedoni, specializzate nel settore gestionale ed informatico (GPM Consulting, AD EUROCOMPUTER SYSTEMS – ECS e EDUSOFT). Il tender prevede la fornitura all'Amministrazione doganale macedone di un sistema informatico, il cui software ha come base quello attualmente utilizzato dall'Agenzia, adeguandolo alle specifiche necessità delle Dogane macedoni.
 - A conclusione dei lavori del programma TACTA (Technical Assistance to Customs and Tax Administrations), l'Agenzia si è resa inoltre promotrice **della c.d. “Iniziativa di Venezia”**. In tale contesto è stato istituito il *Western Balkans and Italy High Level Forum*, composto dai Direttori Generali di tutte le Amministrazioni doganali di alcuni Paesi dei Balcani Occidentali (Albania, Bosnia-Herzegovina, Kosovo, Macedonia, Montenegro, Serbia e Turchia). Ciò allo scopo di rafforzare la cooperazione regionale - già avviata nell'ambito del TACTA - e di incrementare ulteriormente il programma di *capacity building* delle stesse Amministrazioni.
 - All'Agenzia è stato inoltre assegnato dalla Commissione europea il progetto concernente lo **“scambio sistematico di informazioni per via informatica” (c.d. SEED)**: tale progetto costituisce la naturale prosecuzione del programma SEMS, terminato nel mese di ottobre 2009 e finalizzato all'implementazione di scambi informatici di dati, sicuri ed in tempo reale, tra le Amministrazioni doganali dell'area balcanica.
 - A settembre 2010, un Consorzio, guidato dall'Agenzia - cui partecipa anche, per la parte pubblica, la SOGEI - si è aggiudicato il progetto concernente l' **“esercizio regionale sui blueprints doganali e fiscali”**, per il monitoraggio ed la valutazione delle capacità amministrative delle Amministrazioni fiscali e doganali dei Paesi beneficiari (Albania, Bosnia-Erzegovina, Macedonia, Montenegro, Serbia, Kosovo under UNSCR n. 1244 e Turchia).
 - Nel 2010 il **progetto “Border Gate Survey”**, della durata 18 mesi, è stato aggiudicato ad un Consorzio - guidato dal “Tübitak Marmara Research Center”, Ente governativo turco specializzato nella ricerca - nel cui ambito l'Agenzia svolge il ruolo di coordinamento della componente doganale. L'obiettivo generale di tale progetto è quello di assistere il Governo turco nello sviluppo e nel rafforzamento del quadro legale, istituzionale e tecnico-operativo in materia di gestione integrata delle

Attività di carattere internazionale

frontiere, al fine di allineare la propria politica a quella comunitaria.

- L'Agenzia ha inoltre coordinato la componente doganale del progetto di assistenza tecnica **"IBM regionale"**, finanziato dalla Commissione europea, allo scopo di creare una più efficace strategia regionale per la Gestione Integrata delle Frontiere e lo sviluppo di iniziative regionali e transfrontaliere tra i Paesi beneficiari (Albania, Bosnia-Erzegovina, Croazia, Montenegro, Serbia, Kosovo under UNSCR n. 1244, FYROM e Turchia). Al progetto contribuiscono i relativi Servizi interessati (dogane, polizia, servizi veterinario, fitosanitario, giudiziario, nonché delle agenzie che gestiscono i flussi migratori e le problematiche di asilo). nell'ambito di un Consorzio, guidato dall'IOM (International Organization for Migration) - organizzazione intergovernativa pubblica di cui fa parte anche l'Italia.

- **Supporto ad altre Amministrazioni doganali estere nell'ambito dei programmi dell'UE:**

- Nel corso del 2010 l'Agenzia ha coordinato i programmi di azione comunitaria Dogana e Fiscalis 2013, pianificando ed organizzando visite di lavoro, seminari, convegni ed incontri previsti nell'ambito di iniziative europee ed internazionali. In tale contesto è stato registrato ancora un aumento dell'impegno nelle attività di

lotta all'evasione, con partecipazione dell'Agenzia a cinque azioni di controlli multilaterali e a due riunioni del Sottogruppo sui controlli multilaterali, cui partecipa l'Italia.

- Per quanto riguarda, in particolare, il Programma "Dogana 2013", l'Italia si è fatta promotrice di due importanti iniziative nel settore della Sottofatturazione e della Tutela dei Diritti di Proprietà Intellettuale, con due seminari organizzati a Roma (il primo il 20 e 21 maggio c.a. ed il secondo dal 14 al 15 ottobre 2010). Agli stessi hanno partecipato anche molti rappresentanti dell'area balcanica.
- Inoltre questa Agenzia ha fornito esperti alla componente doganale nel contesto della Missione internazionale EULEX, operante in Kosovo, nonché alla Missione internazionale EUPM operante a favore dell'Amministrazione doganale/fiscale della Repubblica di Bosnia-Erzegovina.
- Funzionari nazionali, hanno preso parte e continuano ad essere operativi nei ranghi doganali della Missione EUBAM (European Union Border Assistance Mission) avviata il 1° dicembre 2005 dalla Commissione Europea con la finalità di contrastare, mediante il monitoraggio ed il pattugliamento della frontiera comune tra l'Ucraina e la Repubblica di Moldova, i traffici illeciti legati ai flussi sia di merci che di passeggeri tra i due citati Paesi.

Attività di carattere internazionale

- Infine, sempre nell'ambito delle attività di cooperazione europea, questa amministrazione ha coordinato i seguenti eventi (seminari, workshop e visite di studio), organizzati nell'ambito del programma di assistenza tecnica e scambio di informazioni TAIEX (Technical Assistance and Information Exchange).

Accordi mutua assistenza amministrativa



	<i>Mutua assistenza in vigore tra gli Stati membri dell'Unione Europea</i>
	<i>Paesi dove è in vigore un accordo bilaterale con l'Italia</i>
	<i>Paesi dove è in vigore un accordo sia con l'Italia sia con la Comunità Europea</i>
	<i>Paesi dove è in corso di negoziazione o ratifica un accordo bilaterale con l'Italia</i>
	<i>Paesi con un accordo in fase di negoziazione con l'Italia ed un accordo in vigore con la CE</i>
	<i>Paesi con accordi stipulati con la Comunità Europea</i>

Progetti di assistenza tecnica e gemellaggi



	Progetti di assistenza tecnica in vigore con l'Italia
	Gemellaggi in vigore con l'Italia
	Paesi con gemellaggi e progetti di assistenza tecnica in vigore con l'Italia

Introiti settore dogane

Analisi degli Introiti accertati – Anno 2010

Tributo	Capo/Cap./Art.	Descrizione	Importo
110	II/1459/01	Sovrimposta di confine sulla birra (somme spettanti all'erario)	1.332.671,58
			1.157,85
115	II/1459/01	Imposta di consumo prodotti audiovisivi e cinefotoottici imp,*	
116	II/1459/01	Sovrimposta di confine sugli spiriti (somme spettanti all'erario)	3.525.780,57
125	II/1460/01	Sovrimposta di confine sugli oli minerali, loro derivati e prodotti analoghi, spettante all'Erario	11.991.263,05
127	II/1460/02	Sovrimposta di confine sugli oli minerali, loro derivati e prodotti analoghi, spettante alla Regione Sicilia	1.193.267,53
128	II/1461/00	Sovrimposta di confine sui gas incondens. di prodotti petroliferi e sui gas stessi resi liquidi con la compressione	28.419.780,16
131	II/1462/00	Imposta sul consumo dei tabacchi importati direttamente da privati	1.643.104,71
142	II/1466/00	Interessi compensativi sui dazi all'importazione di merci in regime di perfezionamento attivo (sistema della sospensione) ovvero di ammissione temporanea	259.577,07
145	II/1471/01	Diritti per contrassegni apposti alle merci regione Sicilia	753,48
148	II/1471/01	Diritto di magazzinaggio	72.949,86
149	II/1471/01	Diritto per contrassegni apposti alle merci	135.217,23
150	II/1471/01	Interessi per pagamenti differiti	2.498.449,99
156	II/3315/00	Indennità ed interessi di mora concernenti le imposte sui consumi e le dogane	6.109.537,53
160	II/1600/00	Entrate eventuali concernenti le imposte sui consumi e le dogane	5.369.857,95
171	II/2010/00	Diritti di visita sanitari (Imp.)	2.738,80
189	II/2321/00	Somme versate da privati servizi svolti da GdF	1.120.207,69
196	II/3703/00	Quote contravvenzionali spettanti al IPSC	201.277,53
201	II/3970/00	Reintegri AIMA	3.554,11
205	II/3970/01	Dazi TDC escl.CECA/Compens/Anti dumping/Agr. Non destinate San Marino	-79.209,30
218	II/3970/01	Dazi C.E.C.A. per merci non destinate a San Marino	2.626,00
270	II/3970/02	Dazi della tariffa doganale comune (TDC) ed altri diritti fissati dalle Istituzioni dell'Unione Europea (esclusi i dazi C.E.C.A., i dazi compensatori e antidumping, i dazi ed altri diritti fissati nel quadro della politica agricola comune) per merci destinate al territorio della Repubblica di San Marino, accertati da uffici doganali incaricati di espletare le formalità di sdoganamento per conto di questa (uffici elencati nell'allegato all'accordo interinale di commercio e di unione doganale tra l'Unione Europea e la Repubblica di San Marino)	4.944.330,90
275	II/3971/02	Dazi antidumping per merci destinate al territorio della Repubblica di San Marino, accertati dagli incaricati di espletare le formalità di sdoganamento per conto di questa (uffici elencati nell'allegato all'accordo interinale di commercio e di unione doganale tra l'Unione Europea e la Repubblica di San Marino)	22.210,83
290	II/3712/01	Ricavato vendita beni confisc. operaz. anticontrib. G.d.F.	19.301,15
296	II/3712/07	Ricavato vend. beni confisc. operaz. anticontrib. Funz. dip. Dog.	7.602,15
301	IV/1601/00	Imposta consumo tabacchi	7.524,89
320	IV/3704/00	QUOTE CONTRAVVENZIONALI AL F.P.S.C.	15.768,74
390	VII/2319/03	Entrate eventuali diverse del Ministero dell'Economia e delle Finanze	34.640,17
405	VIII/1203/02	Imposta sul valore aggiunto, relativa alle importazioni	22.587.378.019,54
406	VIII/1203/02	Imposta sul valore aggiunto non pagata sulle importazioni dei beni indicati nel primo comma, lettera c), dell'articolo 8 del decreto del Presidente della Repubblica 26 ottobre 1972, n. 633 e successive modificazioni, da detrarre dal tributo 405	-7.304.052.668,51

Introiti settore dogane

Analisi degli Introiti accertati – Anno 2010

Tributo	Capo/Cap./Art.	Descrizione	Importo
407	VIII/1203/02	Imposta sul valore aggiunto non pagata sulle importazioni di beni indicati nell'art.70, quinto comma, D.P.R. 26 ottobre 1972, n.633 (materiale d'oro e prodotti semilavorati di purezza pari o superiore a 325 millesimi) e nell'art. 3, comma 10, della legge 17 gennaio 2000, n. 7 (argento in lingotti o grani), da detrarre dal tributo 405. Imposta sul valore aggiunto non pagata sulle importazioni di beni indicati nell'art. 74, settimo ed ottavo comma, D.P.R. 26 ottobre 1972, n. 633 da detrarre dal tributo 405. Imposta sul valore aggiunto non pagata sulle importazioni di gas ed energia elettrica di cui alla lettera g-bis dell'art.68, D.P.R. 26 ottobre 1972, n. 633 da detrarre dal tributo 405"	-1.595.106.482,70
423	VIII/1218/03	Tasse automobilistiche	7.174.912,65
432	VIII/2325/00	Quote contravvenzionali spettanti al fondo previdenza Dogane	2.087.218,84
434	VIII/2325/00	Quote contravvenzionali al fondo (prev. Utif e Laboratori Chimici)	1.287.993,18
437	VIII/2327/00	Quote contravvenzionali al fondo (assistenza Finanziari)	376.911,77
441	VIII/3302/00	Recuperi spese di Giustizia, ecc.	7.293,26
510	X/2351/01	Pene pecuniarie per infrazioni valutarie	627.856,28
517	X/2368/05	Entrate eventuali diverse Ministero Tesoro	2.025.204,44
552	XV/2065/01	Tassa erariale sulle merci imbarcate e sbarcate nei porti, rade, spiagge dello Stato ove non è istituita Autorità portuale	123.946,60
553	XV/2065/01	Tassa sulle merci imbarcate e sbarcate nei porti, rade, spiagge dello Stato ove non è istituita Autorità portuale	364.798,14
555	XV/2065/01	Tassa erariale di ancoraggio sulle merci imbarcate e sbarcate nei porti, rade, spiagge dello Stato ove non è istituita Autorità portuale	20.305,70
556	XV/2065/02	Tasse e diritti marittimi spettanti alla Regione Sicilia	738.329,00
557	XV/2065/01	Tassa port. Su merci sbarcate in porti rade ove non c'è aut. Port	17.123.681,08
558	XV/2065/01	Tasse ancoraggio su stazza netti navi in porti, rade ove non c'è Aut. Port.	1.860.183,33
559	XV/2065/02	Tasse ancoraggio Sicilia	2.520.843,18
570	X/3384/00	Recuperi infrazioni normativa comunitaria	1.438.910,92
600	XV/2065/01	Tasse esami conseg. Diritti profess, maritt ex art. 50- 51 legge 09/02/1963 n.82	132.126,83
710	XV/3570/00	Entrate eventuali diverse del Ministero dei Trasporti	29.539,13
715	XV/2454/07	Entrate per espletamento servizi escavazione porti marittimi	39.606,09
901	LXXXXVIII/9901/00	Tassa portuale sulle merci imbarcate e sbarcate nei porti dello Stato ove è istituita l'Autorità portuale	33.378,47
904	LXXXXVIII/9904/00	Marchio di esportazione prodotti ortofruttili	84.972,63
909	LXXXXVIII/9909/00	Contributo Stazione sperimentale conserve alimentari	936.169,32
910	LXXXXVIII/9910/00	Contributo Stazione sperimentale pelli	1.552.620,49
911	LXXXXVIII/9911/00	Contributo Stazione sperimentale essenze e derivati degli agrumi	307.466,12
912	LXXXXVIII/9912/00	Contributo Stazione sperimentale combustibili	1.476.761,66
913	LXXXXVIII/9913/00	Contributo Stazione sperimentale cellulosa e carta	625.756,05
914	LXXXXVIII/9914/00	Contributo Stazione sperimentale seta	1.354.843,20
915	LXXXXVIII/9915/00	Contributo Stazione sperimentale oli e grassi	2.640.629,98
916	LXXXXVIII/9916/00	Contributo Stazione sperimentale vetro	379.724,62

Introiti settore dogane

Analisi degli Introiti accertati – Anno 2010

Tributo	Capo/Cap./Art.	Descrizione	Importo
921	LXXXXVIII/9921/00	Tassa portuale sulle merci imbarcate e sbarcate nei porti, rade o spiagge dello Stato sede di Autorità portuale	31.949,77
922	LXXXXVIII/9922/00	Tassa di ancoraggio sulle merci imbarcate e sbarcate nei porti, rade o spiagge dello Stato sede di Autorità portuale	84.465,79
927	LXXXXVIII/9927/00	Tassa portuale sulle merci imbarcate e sbarcate nei porti, rade o spiagge dello Stato sede di Autorità portuale EX ART.2 DPR 280509 N.107	123.824.856,77
928	LXXXXVIII/9928/00	TASSA ANCORAGGIO EX ART. 1 DPR.107/09 nei porti, rade o spiagge dello Stato sede di Autorità portuale	65.782.822,71
931	LXXXXVIII/9931/00	Contributo sugli oli lubrificanti e loro additivi da versare al Consorzio obbligatorio degli oli usati	1.523.789,89
933	LXXXXVIII/9933/00	Sovrimp. di confine sulla benzina reg. stat. ordinario	19.566,11
934	LXXXXVIII/9934/00	Sovrattassa su merci sbarcate e imbarcate nei porti ex art. 5, comma 8, L.84/1994, da devolvere ad Autorità portuale	7.867.557,54
935	LXXXXVIII/9935/00	Addiz. per vigilanza e servizi sicurezza portuale ex art.1 comma 984 Legge 27.12.06 n.296 da devolvere ad Autorità portuale	4.688.621,74
937	LXXXXVIII/9937/00	Sovrattassa merci imbarco e sbarco nei porti ex art. 5 comma 8 L 84/94 da devolvere alle Autorità portuali per il potenziamento	1.328.532,51
A00	II/3970/01	Dazi della tariffa doganale comune (T.D.C.) ed altri diritti fissati dalle istituzioni dell'Unione Europea (esclusi i dazi compensatori e antidumping, i dazi ed altri diritti fissati nel quadro della politica agricola comune) per merci non destinate al territorio della Repubblica di San Marino o ivi destinate ma accertati da uffici doganali non elencati nell'allegato all'accordo interinale di commercio e di unione doganale tra l'Unione Europea e la Repubblica di San Marino	1.936.899.728,17
A10	II/3979/01	Dazi ed altri diritti fissati dalle istituzioni dell'Unione Europea nel quadro della politica agricola comune per merci non destinate al territorio della Repubblica di San Marino o ivi destinate ma accertati da uffici doganali non elencati nell'allegato all'accordo interinale di commercio e di unione doganale tra l'Unione Europea e la Repubblica di San Marino	122.844.867,26
A30	II/3971/01	Dazi antidumping per merci non destinate a San Marino o ivi destinate ma accertati da Uffici doganali non elencati nell'	56.596.339,07
A40	II/3971/01	Dazi compensatori per merci non destinate a San Marino o ivi destinate ma accertati da Uffici doganali non elencati nell'	1.042.323,82
Vari	Vari		919.561,44
TOTALE			16.127.901.776,10

Introiti settore dogane

Analisi degli Introiti accertati – Anno 2010

Direzione Regionale	CAPO II	CAPO IV	CAPO VII	CAPO VIII
Piemonte e Valle d'Aosta	71.637.736,05	707,33	432,7	198.162.290,58
Lombardia	476.636.449,22		4.367,28	3.149.002.652,02
Veneto e Friuli Venezia Giulia	255.263.521,71	980,34	22.072,05	1.719.160.357,23
Bolzano	4.781.200,30		470,08	10.048.272,25
Trento	2.328.969,95			5.268.515,94
Liguria	658.114.274,70	89,19		2.528.388.115,91
Emilia Romagna e Marche	208.082.970,40		463,95	1.052.552.336,79
Toscana Sardegna e Umbria	250.062.570,47	14.393,44		1.649.480.530,70
Lazio e Abruzzo	78.918.867,36	183.913,40		850.667.433,78
Puglia Molise e Basilicata	40.022.716,20		128,52	719.609.197,06
Campania e Calabria	226.833.698,46	7.028,54	12.326,19	607.415.201,75
Sicilia	10.253.576,49	496,35	1.966,40	2.076.527.900,86
Totale Nazionale	2.282.936.551,31	207.608,59	42.227,17	14.566.282.804,87

Direzione Regionale	CAPO X	CAPO XI	CAPO XIV	CAPO XV	CAPO LXXXXVIII
Piemonte e Valle d'Aosta	57.540,30				480.339,62
Lombardia	540.655,12			1.235,08	1.778.459,88
Veneto e Friuli Venezia Giulia	411.682,12			6.083.885,44	27.324.764,38
Bolzano	1.018,90	800			19.707,21
Trento					16.069,73
Liguria	328.608,42		20,6	14.997,66	56.985.765,40
Emilia Romagna e Marche	2.240.790,34			94.123,94	16.192.289,94
Toscana Sardegna e Umbria	182.255,43			1.798.837,72	35.803.837,42
Lazio e Abruzzo	72.690,89			919.724,15	13.764.533,39
Puglia Molise e Basilicata	27.108,72			370.588,92	30.079.459,86
Campania e Calabria	291.465,73			860.358,91	17.190.550,09
Sicilia	62.376,89			14.551.494,90	23.302.203,50
Totale Nazionale	4.216.192,86	800	20,6	24.695.246,72	222.937.980,42

Introiti settore accise

Introiti settore accise

Analisi degli Introiti accertati – Anno 2010

Cap./Art.	Descrizione	Importo
1401	Accisa spiriti	532.645.457
1402	Accisa birra	442.809.915
1409	Accisa prodotti energetici, loro derivati e prodotti analoghi	19.688.312.203
1410	Accisa gas petroliferi liquefatti	648.058.667
1411/1	Accisa sull'energia elettrica	593.734.853
1411/2	Addizionale energia elettrica D.L. 28.11.88 n. 511	577.876.481
1411/3	Addizionale energia elettrica D.L. 30.09.89 n. 332	21.763
1412	Accisa sul gas naturale per autotrazione	2.686.436
1413	Accisa sul carbone, lignite e coke di carbon fossile utilizzati per carburazione o combustione	32.927.061
1414	Accisa sugli oli e grassi animali e vegetali utilizzati per carburazione o combustione	1.341.120
1415/1	Maggiori proventi addizionale e.e. D.L. 30.09.89 n. 332	4.674
1415/2	Maggiori proventi addizionale e.e. D.L. 28.11.88 n. 511	-18.634
1416	Denaturanti e contrassegni di Stato	10.953.501
1417	Accisa sull'alcole metilico utilizzato per carburazione o combustione	1.058
1419	Diritti di licenza su accise e I.C.	2.612.125
1421	Accisa sul gas naturale per combustione	4.134.812.147
1431	I.C. oli lubrificanti e bitume	348.361.516
1441	Tassa ambientale emissioni anidride solforosa e ossidi azoto	14.874.279
1450	Entrate eventuali e diverse	6.345.891
2308	Indennità e interessi di mora	9.149.623
2322	Somme versate da privati servizi svolti da personale U.T.F.	0,00
2368	Entrate eventuali e diverse Ministero del Tesoro	2.973
25009	Accisa sul gasolio L. 244-2007	284.132.448
20759	Accisa benzina riservata a Regioni a statuto ordinario	1.749.961.845
TOTALE		29.081.607.402

Contenzioso doganale e accise



Contenzioso doganale e accise

A seguito della nuova formulazione dell'art. 2 del decreto legislativo 31 dicembre 1992, n. 546 (concernente l'oggetto della giurisdizione tributaria), operata dall'art. 12, comma 2 della legge 28 dicembre 2001, n. 448 (legge finanziaria 2002), anche i giudizi concernenti i tributi di competenza dell'Agenzia, nonché quelli afferenti le sanzioni tributarie irrogate dagli Uffici periferici rientrano nella giurisdizione delle Commissioni Tributarie.

Per effetto di tale modifica normativa è radicalmente mutato il ruolo e l'attività contenziosa svolta dagli Uffici dell'Agenzia, i quali sono divenuti, oltre che autonome parti processuali, soggetti abilitati alla rappresentanza processuale di questa Agenzia dinanzi ai predetti Organi di giurisdizione tributaria sino al grado di appello.

La struttura centrale svolge l'attività istituzionale di coordinamento nazionale del contenzioso tributario attraverso l'emanazione di circolari esplicative, direttive e pareri assunti con l'attività consultiva dell'Avvocatura Generale dello Stato quale supporto interpretativo per le questioni di particolare rilevanza.

Inoltre la medesima struttura cura la difesa dinanzi alle Commissioni tributarie degli atti emanati dagli organismi centrali.

Le strutture periferiche, a loro volta, curano la difesa innanzi alle predette Commissioni tributarie degli atti emanati in sede locale.

La struttura centrale e le strutture periferiche possono in ogni caso avvalersi del patrocinio dell'Avvocatura dello Stato in luogo del patrocinio diretto.

Resta fermo il patrocinio esclusivo dell'Avvocatura Generale dello Stato nei giudizi innanzi alla Corte di Cassazione.

Accanto alla giurisdizione del Giudice tributario, persiste, comunque, la competenza giurisdizionale dell'Autorità giudiziaria ordinaria per le cause scaturite dall'impugnazione di provvedimenti notificati ai contribuenti anteriormente alla data di entrata in vigore della suddetta Legge n. 448/2001 (1° gennaio 2002).

Per tali giudizi il patrocinio dell'Agenzia è svolto dall'Avvocatura dello Stato territorialmente competente sulla base dei rapporti informativi predisposti dagli Uffici centrali o periferici che hanno adottato l'atto oggetto dell'impugnazione.

Per i giudizi instaurati dinanzi alle Commissioni tributarie, gli Uffici dell'Agenzia possono avvalersi della collaborazione tecnico-giuridica dei Team di esperti in materia di contenzioso, istituiti presso le Direzioni regionali dell'Agenzia, al fine di:

- ottimizzare la gestione del contenzioso tributario inerente alle vertenze ritenute, a livello regionale, di maggior rilievo;
- elevare il livello di professionalità dei funzionari incaricati della difesa tecnica dell'Agenzia delle dogane;
- favorire la circolazione delle esperienze maturate, nello specifico settore, in ambito regionale.

Ciò posto, al fine di poter illustrare l'andamento del contenzioso afferente i tributi e le sanzioni di competenza di questa Agenzia sono state predisposte due tabelle,

Contenzioso doganale e accise

per l'anno 2010, le quali riportano i dati riassuntivi concernenti il contenzioso in materia tributaria (Dogane e Accise) che rientra nell'ambito di competenza di questa Agenzia.

In tali prospetti, viene indicato il totale del

contenzioso pendente presso gli Uffici centrali e periferici dell'Agenzia, il nuovo contenzioso sorto in ciascun anno, nonché il numero di sentenze passate in giudicato nel corso dello stesso anno ed il relativo grado di soccombenza, riferito ai tre gradi di giudizio.

TRIBUTI DOGANALI - DOGANE

AREA AFFARI GIURIDICI E CONTENZIOSO	Contenzioso pendente nel 2010	Nuovo contenzioso sorto nel 2010	SENTENZE PASSATE IN GIUDICATO NEL 2010					Grado di soccombenza (%)
			Grado di giudizio			Controversie concluse con conciliazione, condono, transazioni, etc.		
			I	II	Cass			
Totale	Totale	I	II	Cass				
DIREZIONE CENTRALE (D.C.A.G.C.)	93	2	0	1	0	0	0	
DIREZIONI INTERREGIONALI / REGIONALI								
Piemonte e Valle d'Aosta	207	90	28	10	1	8	49	
Lombardia	667	266	76	30	3	58	30	
Veneto	329	162	38	8	0	11	22	
Trentino Alto Adige	109	15	3	2	8	0	8	
Friuli Venezia Giulia	750	79	28	10	0	0	10	
Liguria	2150	728	119	66	2	8	29	
Emilia Romagna	520	185	13	3	0	8	50	
Toscana	951	268	31	11	1	9	14	
Marche-Abruzzo-Molise	102	30	9	7	0	8	87	
Lazio e Umbria	659	217	51	14	18	11	7	
Puglia e Basilicata	699	53	4	21	0	0	0	
Campania e Calabria	1487	584	85	12	0	25	1	
Sicilia	135	21	9	7	3	2	11	
Sardegna	32	0	1	0	0	0	0	
TOTALE	8890	2700	495	202	36	148	21	

Contenzioso doganale e accise

IMPOSIZIONE INDIRETTA SULLA PRODUZIONE E SUI CONSUMI - ACCISE

AREA AFFARI GIURIDICI E CONTENZIOSO	Contenzioso pendente nel 2010	Nuovo contenzioso sorto nel 2010	SENTENZE PASSATE IN GIUDICATO NEL 2010					Controversie concluse con conciliazione, condono, transazioni, etc.	Grado di Soccombenza (%)
			Grado di giudizio						
			I	II	Cass				
Totale	Totale								
DIREZIONE CENTRALE (D.C.A.G.C.)	21	1	0	0	0		0	0	
DIREZIONI INTERREGIONALI / REGIONALI									
Piemonte e Valle d'Aosta	175	65	37	11	3		88	12	
Lombardia	482	175	74	25	0		17	15	
Veneto	127	71	23	16	0		5	15	
Trentino Alto Adige	14	4	1	2	0		0	33	
Friuli Venezia Giulia	51	24	6	7	0		0	15	
Liguria	95	24	7	0	0		1	14	
Emilia Romagna	231	84	15	1	2		3	13	
Toscana	73	24	8	2	0		0	30	
Marche-Abruzzo-Molise	95	40	2	2	0		0	25	
Lazio e Umbria	348	71	50	15	0		18	12	
Puglia e Basilicata	277	97	11	9	4		9	12	
Campania e Calabria	598	230	57	3	0		17	33	
Sicilia	379	115	33	8	0		7	18	
Sardegna	26	12	2	1	0		2	0	
TOTALE	2992	1037	326	102	9		167	17	

Attività dei Laboratori chimici

Attività dei laboratori chimici

Con le loro 15 sedi diffuse su tutto il territorio nazionale, i Laboratori chimici dell'Agenzia delle Dogane costituiscono un polo tecnologicamente avanzato, una figura super partes in grado di garantire con eguale cura istituzioni e consumatori.

I Laboratori chimici delle Dogane applicano un Sistema di Qualità conforme alla norma UNI CEI EN ISO/IEC 17025:2005 e sono accreditati dall'ente unico nazionale ACCREDIA per un numero di prove superiore a 480.

Ogni laboratorio è specializzato in uno o più settori merceologici ed è collegato con tutti gli altri e con gli Uffici Centrali tramite sistemi di videoconferenza in alta definizione.

Attraverso il sistema informatico SISLAB, integrato in ambiente AIDA, i campioni sono

automaticamente indirizzati verso il laboratorio specializzato più disponibile, con riduzione dei tempi di attesa dell'analisi. Un vettore nazionale provvede al recapito fisico del campione. All'interno del laboratorio, ogni campione soggetto a controlli analitici è gestito informaticamente dalla piattaforma LIMS (Laboratory Information Management System) che colloquia con SISLAB.

Fra i compiti istituzionali dei laboratori chimici si distinguono quelli per il contrasto all'inquinamento ambientale (controllo dello zolfo e dei metalli pesanti nei carburanti e nei combustibili), la lotta al traffico illecito delle sostanze stupefacenti, il controllo delle merci che contengono organismi geneticamente modificati (OGM), l'analisi delle gemme e dei metalli preziosi.



Attività dei laboratori chimici

CAT.	CATEGORIA MERCEOLOGICA															
		MILANO	TORINO	TRIESTE	VENEZIA	VERONA	BOLOGNA	GENOVA	LIVORNO	CAGLIARI	ROMA	SAVONA	BARI	CATANIA	NAPOLI	
1	CARNI, PESCI (ANCHE CONGELATI) E LORO PREPARAZIONI (ESCLUSE LE CONSERVE SOTT'OLIO)															5
2	LATTE E DERIVATI; UOVA															4
3	CEREALI (TRANNE RISO), DERIVATI E PRODOTTI DI TRASFORMAZIONE															5
4	RISO															2
5	CAFFE' THE , SPEZIE E LORO PREPARAZIONI															7
6	OLI E GRASSI ANIMALI E VEGETALI; CONSERVE SOTT'OLIO															6
7	ZUCCHERI, MIELE, CACAO E PRODOTTI DELL'INDUSTRIA ALIMENTARE															7
8	ORTAGGI, LEGUMI, FRUTTA COMM. (E PREP.), PROD. IND. CONSERVIERA; SUCCHI ED ESTRATTI VEG. ALIM.															5
9	BIRRE E BEVANDE (ESCLUSO LE ACQUE DESTINATE AL CONSUMO UMANO)															6
10	VINI PER L'ALIMENTAZIONE UMANA; ACETI															7
11	MATERIE VINOSE E PRODOTTI FERMENTATI; VINI PER LA DISTILLAZIONE															8
12	ALCOLI (E DENATURANTI)															7
13	BEVANDE SPIRITOSE;ACQUAVITI E LIQUORI															8
14	SEMI, SEMENTI E PIANTE;CASCAMI ALIMENTARI E MANGIMI															4
15	TABACCHI (ANCHE LAVORATI) E SUCCEDANEI															2
16	PRODOTTI MINERALI E INORGANICI; CONCIMI															4
17	PRODOTTI PETROLIFERI E DENATURANTI, SLOPS, FONDAMI DI SERBATOIO, MISCELE ACCIDENTALI															7
18	METALLI, LEGHE E ACCIAI E LORO LAVORAZIONI															2
19	EMULSIONI DI PRODOTTI PETROLIFERI															7
20	BIODIESEL E SUE MISCELE CON PRODOTTI PETROLIFERI															7
21																
22	PRODOTTI ORGANICI E FARMACEUTICI															4
23	STUPEFACENTI															15
24	OLI ESSENZIALI; PROD. COSMETICI (E DENAT.), OLEORESINE, SUCCHI ED ESTRATTI VEGETALI (NON ALIM.)															4
25	PRODOTTI DELL'INDUSTRIA CHIMICA (ORGANICA ED INORGANICA)															4
26																
27	MATERIE PLASTICHE, GOMME E LORO LAVORAZIONI															4
28	PELLI, LEGNI, CARTA E LORO LAVORAZIONI															2
29	FIBRE TESSUTI E MANUFATTI															2
30	ORGANISMI GENETICAMENTE MODIFICATI; ANALISI DNA															2
31	ACQUE DESTINATE AL CONSUMO UMANO															3
32	METALLI PREZIOSI E GEMME															2
33	OLI LUBRIFICANTI															7
34	CALZATURE E LORO COMPONENTI															2
35	APPARECCHI E MATERIALI DEI CAP.85 E 86, LORO PARTI E ACCESSORI															2
36	SICUREZZA E CONTRAFFAZIONE															1
37	RESIDUI DI PESTICIDI, TOSSINE ALIMENTARI															4
38	AMIDI E PRODOTTI AMIDACEI															2
		15	10	8	8	11	9	9	11	22	18	4	6	12	13	14

Attività dei laboratori chimici

Totale dei campioni pervenuti e analizzati (*) – Anno 2010

	Istituzionali		Certificazioni		Altri Enti (**)		TOTALI	
	PERVENUTI	ANALIZZATI (*)	PERVENUTI	ANALIZZATI (*)	PERVENUTI	ANALIZZATI (*)	PERVENUTI	ANALIZZATI (*)
BARI	2.571	2.571	244	244	2.283	2.273	5.098	5.088
BOLOGNA	2.962	2.754	65	61	305	247	3.337	3.062
CAGLIARI	1.441	1.477	203	203	1.303	1.308	2.947	2.988
CATANIA	2.184	2.221	113	113	1.942	1.890	4.239	4.224
GENOVA	1.734	1.767	112	112	2.232	2.232	4.078	4.111
LIVORNO	2.734	2.717	61	61	961	945	3.756	3.723
MILANO	4.161	4.501	1.258	1.251	1.535	1.530	6.954	7.282
NAPOLI	984	977	58	65	4.673	4.512	5.715	5.554
PALERMO	2.821	2.821	422	422	2.073	2.072	5.316	5.315
ROMA	4.686	4.489	1.813	1.762	587	584	7.086	6.835
SAVONA	622	580	25	25	1.867	1.855	2.514	2.460
TORINO	2.041	1.978	46	46	618	577	2.705	2.601
TRIESTE	1.771	1.755	1.067	1.067	19	15	2.857	2.837
VENEZIA	4.007	4.002	195	196	646	643	4.848	4.841
VERONA	1.845	1.828	97	98	921	871	2.863	2.797
TOTALI	36.564	36.438	5.779	5.726	21.965	21.554	64.313	63.718

(*) Si considerano anche i campioni pervenuti nel periodo precedente a quello di riferimento

(**) Analisi non a pagamento per conto di altri enti: GdF, Min. Ambiente, ecc.

Totale dei campioni suddivisi per categorie merceologiche – Anno 2010

	PERVENUTI	ANALIZZATI (*)	Non conformi
PRODOTTI ALCOOLICI	9.097	8.871	1.106
OLI e GRASSI	2.680	2.665	382
ALIMENTAZIONE UMANA E ANIMALE	9.728	9.641	408
PRODOTTI INORGANICI	194	175	27
PRODOTTI PETROLIFERI	19.600	19.618	829
PRODOTTI ORGANICI E FARMACEUTICI	4.614	4.600	37
PRODOTTI INDUSTRIALI	11.024	10.929	687
METALLI PREZIOSI – MATERIALI GEMMOLOGICI	1.619	1.619	4
STUPEFACENTI E SOSTANZE PSICOTROPE	5.525	5.366	-
OGM	232	234	9
TOTALI	64.313	63.718	3.489

(*) Si considerano anche i campioni pervenuti nel periodo precedente a quello di riferimento

Servizio Autonomo per gli Interventi nel Settore Agricolo

Il Servizio Autonomo Interventi nel Settore Agricolo (S.A.I.S.A.) è l'organismo pagatore italiano autorizzato a erogare le restituzioni all'esportazione FEAGA disciplinate dal Reg. CE 612 del 7.07.09. Oltre a tale funzione, riconosciuta ai sensi del Reg. CE 885/06, il SAISA è competente in merito al contenzioso in materia di restituzioni, cura la mutua assistenza per il recupero crediti FEAGA e per quelli relativi a dazi, accise e IVA tra i Paesi dell'Unione Europea (ai sensi della Direttiva CE 2008/55/CE del 26/05/08); cura la gestione delle garanzie connesse ai regimi di anticipazione delle restituzioni e dei Carnet ATA; gestisce la contabilizzazione e le comunicazioni alla Commissione Europea delle spese relative alle restituzioni FEAGA. Il Servizio quale organismo pagatore ha il compito, in particolare, di garantire che tutti i pagamenti siano effettuati nel rispetto del Reg. CE 612/09, e che detti pagamenti siano correttamente e integralmente registrati in contabilità.

Uffici di diretta collaborazione del Direttore del SAISA

Ufficio Tecnico Giuridico,

cura tutti gli aspetti tecnico - giuridici legati all'applicazione della normativa comunitaria specifica in materia di restituzioni all'esportazione e in materia di codice doganale comunitario; supporta l'Ufficio informatico ed il Responsabile operativo del piano tecnico di automazione – PTA – circa lo sviluppo e l'adeguamento del sistema informativo; mantiene le relazioni con altri Uffici della P.A. e dell'Agenzia, con gli Organismi comunitari, con la società di certificazione e con l'organo di coordinamento AGEA.

Ufficio Relazioni con il Pubblico,

ha il compito di curare l'informazione agli utenti, con particolare riguardo allo stato delle istanze di restituzione e alle procedure vigenti. Provvede a monitorare il livello di soddisfazione degli operatori/utenti e delle Associazioni di categoria per quanto attiene ai servizi istituzionali formulando le proposte di miglioramento per la semplificazione e accelerazione delle procedure.

Fornisce risposte scritte su quesiti (compresi quelli pervenuti tramite l'URP telematico dell'Agenzia). In casi particolari, sollecita le dogane per il completamento della documentazione di esportazione.

L'ufficio opera dal lunedì al giovedì dalle ore 09.00 alle 13.15 e dalle 15.00 alle 16.30; il venerdì dalle 9 alle 13.

Servizio Internet,

cura l'elaborazione ed il tempestivo adeguamento delle pagine WEB ai fini dell'informazione sulla normativa comunitaria e sulle procedure adottate dall'Ufficio in materia di restituzioni FEAGA.

Servizio riscontro documenti di importazione,

gestisce l'archivio delle schede interne relative ai modelli di documenti di importazione rilasciati dai paesi terzi ; predispone quesiti da inoltrare agli Enti ufficiali nazionali ed internazionali al fine di accertare la validità degli stessi documenti.

Servizio Informatico/Statistico e gestione banche dati,

cura la gestione e la manutenzione della base dati; elabora statistiche generate dal sistema in

TSO, 3270, ed SQL su richiesta di organi comunitari e nazionali e/o previste da normative comunitarie; supervisiona ed interviene nell'installazione, manutenzione/assistenza software/hardware delle apparecchiature informatiche in dotazione all'Ufficio; collabora con il responsabile operativo PTA nell'attività di partnership con Sogei spa.

Servizio Budget e consuntivazione,

svolge azione di supporto al Direttore e ai Dirigenti nell'ambito delle attività gestionali; supporta il SI.VA.D ed in tal senso coordina il personale incaricato; collabora con la Direzione e con gli uffici coinvolti per l'invio delle comunicazioni alla Commissione (in materia P.A.C.), di competenza del SAISA, attraverso il sistema ISAMM.

Il SAISA è organizzato in tre aree:

- **Area A** Cura il contenzioso in materia di restituzioni, anche attraverso la tenuta del registro processi verbali e del registro debitori, la mutua assistenza per il recupero crediti FEAGA e per quelli relativi a dazi, accise e IVA tra i paesi dell'Unione Europea. Assicura supporto all'attività della Avvocatura Generale dello Stato per la difesa in sede giudiziaria dell'Agenzia.

Gestisce:

- le garanzie relative ai regimi di anticipazione;
- la contabilizzazione e le comunicazioni alla Commissione Europea delle spese relative alle restituzioni FEAGA, in ossequio alla tempistica imposta alla stessa;
- i carnet ATA.

- **Area B** Cura la materia delle restituzioni all'esportazione dei prodotti agricoli, dall'acquisizione delle relative istanze alla istruttoria, liquidazione, autorizzazione al pagamento ed emissione del relativo ordinativo, nonché l'eventuale rigetto.

- **Servizio di Controllo Interno**

In applicazione dei compiti e delle funzioni previste dettagliatamente dal Reg. Ce 885/06, verifica che le procedure adottate dall'organismo pagatore siano conformi alla normativa comunitaria e che la tenuta della contabilità del Servizio sia accurata, completa e tempestiva. Supporta, nell'ambito della propria competenza, l'azione dell'Organismo di certificazione conti FEAGA incaricato dalla Commissione Europea. Collabora con le Aree per la risoluzione di eventuali e reiterate problematiche di natura strettamente doganale/operativa che possano rallentare l'azione degli uffici di liquidazione dell'area B. Verifica il rispetto, da parte degli uffici doganali, della normativa comunitaria concernente le verifiche fisiche, monitorandone l'attività. Redige il rapporto annuale sui controlli fisici da trasmettere alla Commissione Europea.

Le restituzioni all'esportazione sono una integrazione di prezzo che l'Unione Europea riconosce agli operatori comunitari che esportano prodotti agricoli verso i paesi appartenenti all'area non comunitaria e hanno la funzione di coprire la differenza tra i prezzi all'interno dell'Unione Europea e i prezzi sul

Servizio Autonomo per gli Interventi nel Settore Agricolo

mercato mondiale, per una serie specifica di prodotti agricoli alimentari.

La finalità delle restituzioni, pertanto, è quella di rendere competitivi gli operatori comunitari sui mercati mondiali e di favorire l'export dei prodotti agricoli

Le restituzioni all'esportazione sono finanziate in regime di gestione concorrente tra gli Stati membri e la Commissione Europea, dal Fondo Europeo Agricolo di Garanzia (FEAGA) che rappresenta una parte importante del bilancio generale dell'Unione Europea.

I settori merceologici per i quali sono previste le restituzioni all'esportazione sono i seguenti: cereali, riso, prodotti trasformati a base di cereali e riso, alimenti composti a base di cereali per animali, carni bovine, carni suine, carni di volatili, uova, latte e prodotti lattiero caseari, e Prodotti Fuori allegato I del Trattato.

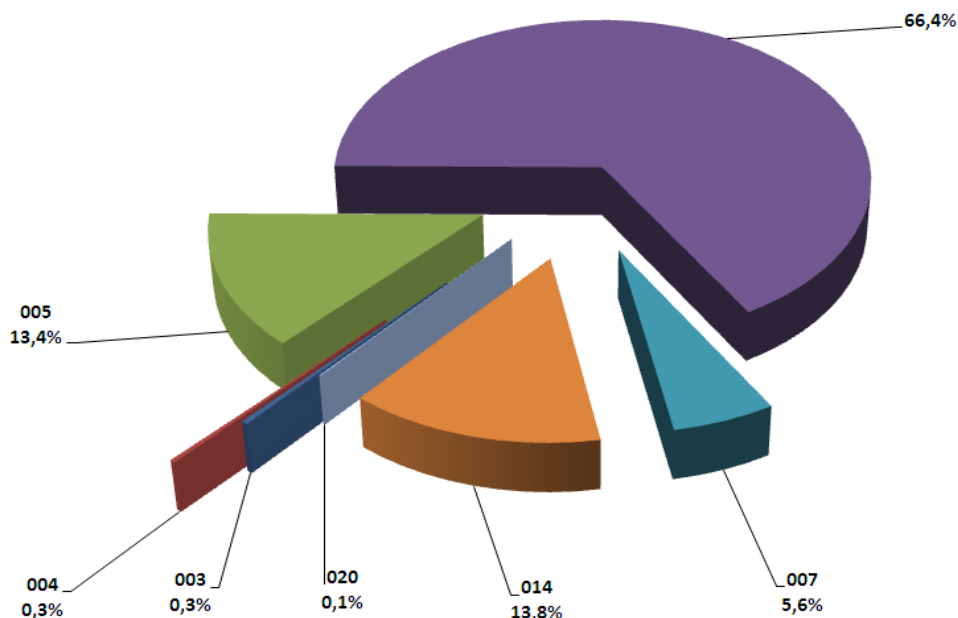
Istanze presentate nell'anno 2010

SETTORE	Prodotti	Esportazioni semplici		Anticipazioni		Saldi		Totali	
		BOLLETTE	ISTANZE	BOLLETTE	ISTANZE	BOLLETTE	ISTANZE	BOLLETTE	ISTANZE
003	Uova	31	12	0	0	0	0	31	12
004	Pollame	78	11	0	0	0	0	78	11
005	Carni bovine	141	115	268	218	151	151	560	484
006	Carni suine	4.022	2.399	0	0	0	0	4.022	2.399
007	Latte e lattiero caseari	300	204	0	0	0	0	300	204
014	Altri trasformati	2.413	499	0	0	0	0	2.413	499
020	Olio di oliva per prodotti conservieri	0	0	0	0	4	4	4	4
TOTALE		6.985	3.240	268	218	155	155	7.408	3.613

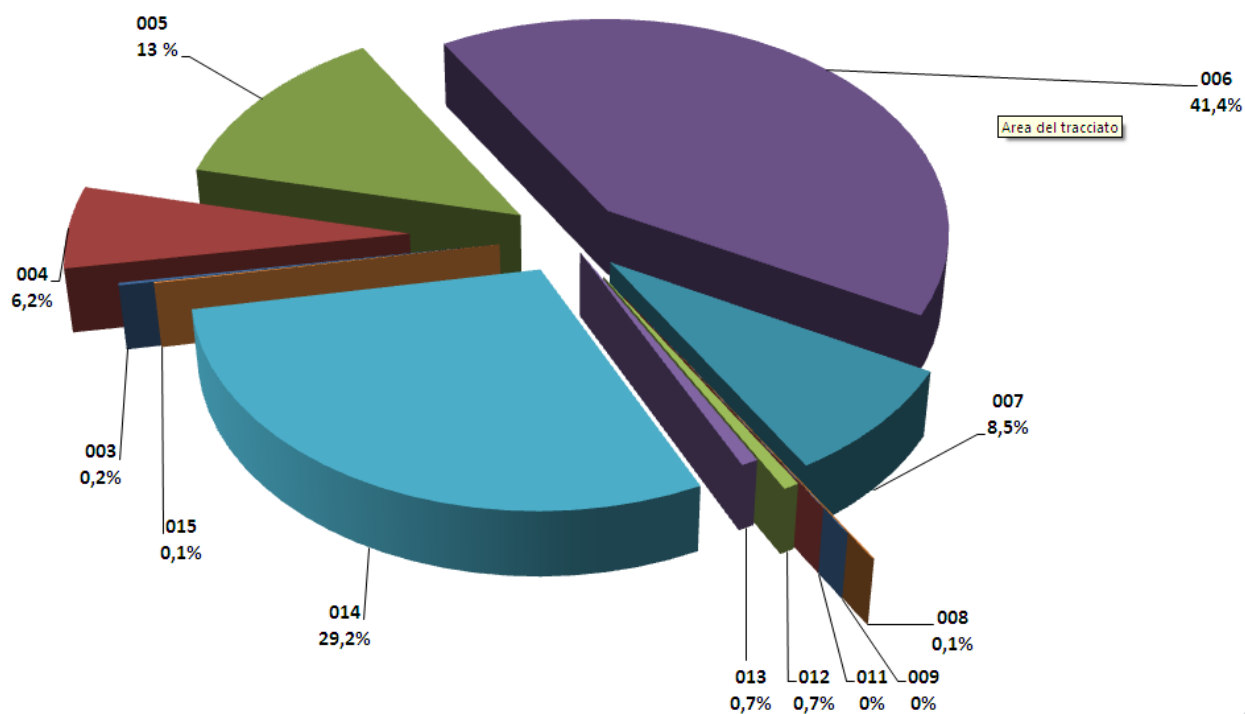
Istanze pagate nell'anno 2010

SETTORE	Prodotti	Esportazioni semplici			Anticipazioni			Saldi			Totali		
		Bollette	Istanze	Importi	Bollette	Istanze	Importi	Bollette	Istanze	Importi	Bollette	Istanze	Importi
003	Uova	115	27	27.883	0	0	0	0	0	0	115	27	27.883
004	Pollame	91	13	907.624	0	0	0	0	0	0	91	13	907.624
005	Carni bovine	123	94	218.521	200	150	1.681.870	0	0	0	323	244	1.900.391
006	Carni suine	3.846	2.290	6.109.582	0	0	0	0	0	0	3.846	2.290	6.109.582
007	Latte e lattiero caseari	437	283	1.253.087	0	0	0	0	0	0	437	283	1.253.087
008	Olio di oliva	18	2	10.134	0	0	0	0	0	0	18	2	10.134
009	Zucchero	5	2	3.248	0	0	0	0	0	0	5	2	3.248
011	Trasformati a base di cereali	2	2	692	0	0	0	0	0	0	2	2	692
012	Ortofrutticoli	159	35	99.572	0	0	0	0	0	0	159	35	99.572
013	Trasformati a base di ortofrutta	73	34	103.065	0	0	0	30	3	3.740	103	37	106.805
014	Altri trasformati	6.987	2.030	4.298.300	0	0	0	0	0	0	6.987	2.030	4.298.300
015	Vino	18	3	11.407	0	0	0	0	0	0	18	3	11.407
TOTALE		11.874	4.815	13.043.115	200	150	1.681.870	30	3	3.740	12.104	4.968	14.728.725

ISTANZE PRESENTATE RIPARTITE PER SETTORE MERCEOLOGICO



IMPORTI PAGATI RIPARTITI PER SETTORE MERCEOLOGICO

**Settori merceologici:**

003: Uova – 004: Pollame – 005: Carni bovine – 006: Carni suine – 007: Latte e lattiero caseari – 008: Olio di oliva – 009: Zucchero – 011: Trasformati a base di cereali – 012: Ortofrutta – 013: Trasformati a base di ortofrutta – 014: Altri trasformati – 015: Vino – 020: Olio di oliva per prodotti conservieri.

NB. Le percentuali pari a 0% sono valori da intendersi positivi approssimati ad una sola posizione decimale.

