



**FORNITURA DI MATERIALE DI VESTIARIO VARIO PER LE ESIGENZE DEL PERSONALE
DELL'AGENZIA DOGANE E MONOPOLI**

CAPITOLATO TECNICO

OGGETTO DELL'APPALTO

L'Agenzia Dogane e Monopoli (ADM) ha definito una nuova serie di materiali di vestiario, con conseguenti dotazioni e durate:

NUOVE SERIE - DOTAZIONI - SOSTITUZIONI			
NUOVA UNIFORME OPERATIVA MASCHILE	NUOVA UNIFORME OPERATIVA FEMMINILE	DOTAZIONI	SOSTITUZIONI 1 OGNI ANNI
Giacca a vento	Giacca a vento	1	2,5
Gilet operativo multi tasca	Gilet operativo multi tasca	1	5
Giubbotto operativo	Giubbotto operativo	2	2,5
Pantaloni operativi invernali	Pantaloni operativi invernali	2	2,5
Camicia invernale	Camicia invernale	4	1
Gilet di lana	Gilet di lana	1	2,5
Felpa	Felpa	2	2,5
Calze invernali	Calze invernali	4	1
Zuccotto di lana	Zuccotto di lana	2	5
Scarpe invernali	Scarpe invernali	2	2
Scarpe Polacchino	Scarpe Polacchino	1	2,5
Pantaloni operativi estivi	Pantaloni operativi estivi	2	2,5
Maglietta Polo	Maglietta Polo	4	1
T shirt	T shirt	4	1
Calze estive	Calze estive	4	1
Berrettino con visiera	Berrettino con visiera	2	5
Scarpe estive	Scarpe estive	2	2
Fratino di identificazione		1	5
Cintura		2	2,5
Guanti operativi		1	2,5

CARATTERISTICHE TECNICHE DEI MATERIALI

Partendo dalla necessità di conferire ai materiali da realizzare una connotazione preminentemente operativa, sono stati realizzati una serie di figurini rappresentanti i vari capi costituenti le dotazioni da realizzare con tessuti e materiali "tecnici".

Di seguito lo specchio dei materiali richiesti:

MANUFATTO		TESSUTO	CARATTERISTICHE
Pantaloni operativi invernali	U D	Cotone Poliestere elasticizzato	Pantaloni operativi con possibilità di chiusura alla caviglia e con tasche a filetto ed a toppa
Camicia invernale	U D	Cotone elasticizzato	Colore bianco, con tasche a toppa al petto. Colore uguale a quello della scritta "AGENZIA" sul Logo.
Maglietta Polo invernale	U D	Antisudore, traspirante, antibatterico.	Polo con maniche corte. Profili bianco blu, bianco sul colletto e sui polsini
Giubbotto operativo	U D	Tecnico (eventualmente elasticizzato)	Colletto tipo camicia Tasche con cerniera al petto ed alle falde Chiusura con bottoni coperti da falda
Felpa	U D	Tecnico	Cappuccio con apertura al petto con cerniera Tasche aperte alle falde Elastico in vita ed ai polsini

Gilet di lana	U D	80% lana vergine 20% sintetico	Motivo bianco-blu-bianco allo scollo
Gilet operativo multitasche	UNISEX	Tessuto tecnico sintetico con interno in tessuto a fibra cava.	Bicolore blu grigio Tasche al petto ed alle falde
Giacca a vento	UNISEX	Tecnico impermeabile traspirante antivento a tre strati	- Termofodera staccabile - Elastico in vita - Cappuccio applicato con cerniera - Coda di topo rifrangente sulle tasche superiori e sulla schiena - Senza maniche staccabili
Pantaloni operativi estivi	U D	Cotone poliestere elasticizzato	Pantaloni operativi con possibilità di chiusura alla caviglia e con tasche a filetto ed a toppa
T shirt	UNISEX	Antisudore, traspirante, antibatterico.	T-shirt a maniche corte
Fratino di identificazione	UNISEX	Sintetico	Forma a giubbotto. Sul Davanti. - Solo Logo senza scritta Sul Dietro: - No Logo - Scritta: In alto "DOGANE" ad arco, in basso "CUSTOM"
Cintura	UNISEX	Tessuto sintetico rinforzato con anima interna	Senza fregio sulla placca Con passante ed anello
Berrettino con visiera	UNISEX	Cotone/sintetico	Berrettino con visiera
Zuccotto di lana	UNISEX	Lana idrorepellente	Con risvolto
Calze invernali	UNISEX	Misto antisudore	Calze alte al ginocchio
Calze estive	UNISEX	Misto antisudore	Calze alte al ginocchio
Guanti operativi	UNISEX	Tessuto/pelle	Guanti operativi
Stivaletto invernale	U D		In pelle
Stivaletto estivo	U D		In pelle e tessuto
COLORI			BLU NAVY

MATERIALI DA APPROVVIGIONARE

Sulla base dei materiali individuati dall' ADM e tenuto conto:

- del numero del personale fruitore dei nuovi capi;
- della definizione delle serie/dotazioni/sostituzioni;

sono stati definiti i quantitativi dei materiali in approvvigionamento.

Inoltre, si è proceduto a **suddividere la gara in 2 lotti**, in ragione delle caratteristiche merceologiche dei manufatti da approvvigionare:

- Lotto1 : Materiali di vestiario.
- Lotto 2 : Calzature.

LOTTO N. 1 – MATERIALI DI VESTIARIO

RIFERIMENTO S.T.	MATERIALE	PERSONALE FRUITORE	DOTAZIONE INIZIALE	DURATA IN ANNI	NUMERO RINNOVI IN 5 ANNI	QUANTITA' IN RINNOVO	DA ACQUISTARE PER DOTAZIONE INIZIALE	DA ACQUISTARE PER RINNOVI	TOTALE DA ACQUISTARE PER 5 ANNI
							<i>g</i>	<i>h</i>	<i>i</i>
		<i>a</i>	<i>b</i>	<i>c</i>	<i>d</i>	<i>e</i>	<i>f</i>	<i>b x c</i>	<i>b x e</i>
01 UNI 2018	Giacca a vento per il personale femminile e maschile	4.671	1	2,5	1	1	4.671	4.671	9.342
02 UNI 2018	Gilet operativo multitasche per il personale femminile e maschile	4.671	1	5,0	0	1	4.671	0	4.671
03 F 2018	Giubbotto operativo per il personale femminile	1.718	2	2,5	1	1	3.436	1.718	5.154
03 M 2018	Giubbotto operativo per il personale maschile	2.953	2	2,5	1	1	5.906	2.953	8.859
04 UNI 2018	Felpa per il personale femminile e maschile	4.671	2	2,5	1	1	9.342	4.671	14.013
05 F 2018	Gilet di lana per il personale femminile	1.718	1	2,5	1	1	1.718	1.718	3.436
05 M 2018	Gilet di lana per il personale maschile	2.953	1	2,5	1	1	2.953	2.953	5.906
06 F 2018	Camicia invernale per il personale femminile	1.718	2	1,0	2	1	3.436	3.436	6.872
06 M 2018	Camicia invernale per il personale maschile	2.953	2	1,0	2	1	5.906	5.906	11.812
07 F 2018	Maglietta polo manica lunga per il personale femminile	1.718	2	1,0	2	1	3.436	3.436	6.872
07M 2018	Maglietta polo manica lunga per il personale maschile	2.953	2	1,0	2	1	5.906	5.906	11.812
08 F 2018	Maglietta Polo manica corta per il personale femminile	1.718	4	1,0	4	1	6.872	6.872	13.744
08 M 2018	Maglietta Polo manica corta per il personale maschile	2.953	4	1,0	4	1	11.812	11.812	23.624
09 UNI 2018	T shirt per il personale femminile e maschile	4.671	4	1,0	4	1	18.684	18.684	37.368
10 UNI 2018	Pantaloni operativi invernali per il personale femminile e maschile	4.671	2	2,5	1	1	9.342	4.671	14.013
11 UNI 2018	Pantaloni operativi estivi per il personale femminile e maschile	4.671	2	2,5	1	1	9.342	4.671	14.013
12 UNI 2018	Calze invernali per il personale femminile e maschile	4.671	4	1,0	4	1	18.684	18.684	37.368
13 UNI 2018	Calze estive per il personale femminile e maschile	4.671	4	1,0	4	1	18.684	18.684	37.368
14 UNI 2018	Gilet di identificazione per il personale femminile e maschile	4.671	1	5,0	0	1	4.671	0	4.671
15 UNI 2018	Zuccotto di lana per il personale femminile e maschile	4.671	2	5,0	0	1	9.342	0	9.342
16 UNI 2018	Berrettino con visiera per il personale femminile e maschile	4.671	2	5,0	0	1	9.342	0	9.342
17 UNI 2018	Cinturone per il personale femminile e maschile	4.671	2	2,5	0	1	9.342	0	9.342
18 UNI 2018	Guanti operativi per il personale femminile e maschile	4.671	1	2,5	1	1	4.671	4.671	9.342

LOTTO N. 2 – CALZATURE

RIFERIMENTO S.T.	MATERIALE	PERSONALE FRUITORE	DOTAZIONE INIZIALE	DURATA IN ANNI	NUMERO RINNOVI IN 5 ANNI	QUANTITA' IN RINNOVO	DA ACQUISTARE PER DOTAZIONE INIZIALE	DA ACQUISTARE PER RINNOVI	DA ACQUISTARE PER 5 ANNI
	<i>a</i>	<i>b</i>	<i>c</i>	<i>d</i>	<i>e</i>	<i>f</i>	<i>g</i>	<i>h</i>	<i>i</i>
							<i>b x c</i>	<i>b x f</i>	<i>g + i</i>
19 UNI	Stivaletti operativi invernali per il personale femminile e maschile	4.671	2	2	1	1	9.342	4.671	14.013
20 UNI	Stivaletti operativi estivi per il personale femminile e maschile	4.671	2	2	1	1	9.342	4.671	14.013

Sono stati realizzati i bozzetti definitivi dei materiali da approvvigionare.

SPECIFICHE TECNICHE

Sono state redatte le Specifiche Tecniche relative a tutti i materiali in approvvigionamento, con la predisposizione di un format unico, che, oltre ad adeguare i riferimenti tecnici alla normativa nazionale ed internazionale aggiornata, riportasse le seguenti principali informazioni per definire i manufatti da approvvigionare:

- Generalità
- Descrizione
- Personalizzazioni
- Tessuti
- Etichettatura
- Modalità di consegna
- Requisiti Tecnici

Le Specifiche Tecniche riportano in allegato i bozzetti dei vari capi.

1. Generalità

Sono state indicate le parti costituenti il manufatto e, quando previsto, l'attagliamenti corrispondente.

L'indicazione del colore è stato fatto co riferimento a "blu navy".

2. Descrizione

E' stata fatta una descrizione dei manufatti da approvvigionare:

- priva dei particolari di confezione insignificanti, superflui ai fini della realizzazione del prodotto finale;
- sufficiente, comunque, a definire compiutamente la tipologia di manufatto che si desidera.

In particolare, si è avuto cura di descrivere compiutamente quei particolari di confezione che caratterizzavano materiali destinati a specifiche funzioni operative.

3. Personalizzazioni

Sono indicate tutte le personalizzazioni che vanno apposte sui capi (Loghi, bandiere, scritte

4. Tessuti

Viene riportata l'indicazione dei tessuti da utilizzare

5. Etichettatura

E' stata disposta l'apposizione dell'etichettatura prevista per legge e necessaria a classificare il manufatto.

6. Modalità di consegna

Per facilitare l'individuazione, la distribuzione e la conservazione dei capi in fornitura, è stata prevista la consegna dei manufatti in imballo primario singolo, sul quale dovrà essere riportata a caratteri grandi la denominazione del capo, oltre a:

- Nominativo della ditta
- Denominazione del capo
- Taglia.

7. Requisiti tecnici

Sono stati previsti tutti i requisiti tecnici dei materiali utilizzati per la confezione dei vari manufatti, necessari a caratterizzare e a individuare il capo desiderato, in ragione della particolare destinazione funzionale di ognuno di essi.

In particolare:

- Per tutti i manufatti sono stati indicati i requisiti dal documento "CRITERI AMBIENTALI MINIMI PER LE FORNITURE DI PRODOTTI TESSILI (aggiornamento dei CAM per l'acquisto di prodotti tessili, Allegato 1 del DM 22 febbraio 2011) pubblicato sulla Gazzetta Ufficiale del 28.01.2017, richiamato dal Decreto Ministeriale 11 gennaio 2017 del Ministero dell'Ambiente.

- I tessuti indicati per la realizzazione dei manufatti sono per la maggior parte di natura "tecnica", ovvero trattasi di tessuti realizzati per conferire ai capi specifiche caratteristiche prestazionali/funzionali.

In particolare, si evidenzia che gli stessi "CRITERI AMBIENTALI MINIMI" prevedono che i tessuti utilizzati debbano avere determinate caratteristiche di riciclabilità," ...laddove non sia prevista una specifica composizione del tessuto nella documentazione tecnica di gara e laddove, per garantire prestazioni funzionali o condizioni di sicurezza, il tessuto non debba essere "tecnico".

- Per quanto attiene ai Dispositivi di Protezione Individuale, a mente del "Regolamento UE 2016/425 del Parlamento Europeo e del Consiglio", è stato previsto che gli stessi fossero definiti con riferimento:

- alle procedure di valutazione della conformità, di cui all'art.19 del predetto regolamento UE 2016/425;
- in alternativa, alla Direttiva 89/686/CEE, secondo quanto previsto dall'art. 47 (Disposizioni Transitorie).

**GIACCA A VENTO
PER IL PERSONALE
FEMMINILE E MASCHILE**

CAPO I - GENERALITA'

1. La giacca a vento si compone delle seguenti parti:
 - un corpo;
 - un colletto;
 - due maniche;
 - un cappuccio;
 - una trapunta interna (termofodera)

(Disegno esplicativo in Allegato 1)

2. La giacca a vento è realizzata in tessuto di colore blu navy
3. Le taglie previste sono 9, dalla XXS alla 4XL .

CAPO II - DESCRIZIONE

1. Corpo

Le due parti anteriori sono regolate tramite una cerniera lampo dalla punta del collo al fondo, coperta esternamente da lista in doppio tessuto applicata a sinistra, fermata sul quarto destro mediante 6 bottoni, parte maschio applicati a destra e relative parti femmina applicate internamente sulla lista, non visibili esternamente.

Su ciascun quarto anteriore è realizzato:

- al petto, un taschino, con angoli inferiori smussati e orlo all'apertura, coperto da aletta in doppio tessuto con angoli inferiori smussati e chiuso sull'aletta mediante bottone automatico;
- alle falde, una tasca avente angoli inferiori smussati e orlo al lato superiore, coperta da aletta in doppio tessuto, avente angoli inferiori smussati, fermata sulla tasca mediante bottone automatico.

Internamente in vita, dal centro di ciascun quarto anteriore e sui quarti posteriori, è applicata una coulisse al cui interno è inserito un tratto di elastico.

La giacca termina al fondo con orlo interno.

Un inserto in coda di topo di colore grigio rifrangente è inserito alla base del carré, sui davanti e sul dietro.

L'intero corpo è foderato con tessuto sintetico/artificiale trapuntato di colore in tono con il tessuto esterno. Tra tessuto esterno e fodera è inserito uno strato di ovatta da imbottitura.

2. Colletto

Il colletto è rettangolare, in doppio tessuto, munito di lampo alla base per l'ancoraggio del cappuccio.

3. Maniche

Le maniche sono a giro, in due pezzi, e terminano con rimesso interno. Un alamaro, in doppio tessuto terminante a punta, è inserito nella cucitura di assemblaggio di ciascun manica. Per la regolazione della circonferenza polso sull'alamaro sono applicati due bottoni a pressione parte femmina che vanno a chiudersi su un bottone parte maschio applicato sulla manica.

4. Cappuccio

Il cappuccio è realizzato in tre pezzi sagomanti, di cui quello centrale è prolungato a formare una visiera. Una coulisse è realizzata internamente all'apertura del cappuccio, al cui interno è fatto passare un cordone elastico che fuoriesce attraverso due anelli per parte, regolabile tramite botticella a molla. Un'ulteriore coulisse è eseguita per tutta la circonferenza del cappuccio, al cui interno è fatto passare un tratto di cordone elastico, fatto fuoriuscire posteriormente dove è regolabile mediante botticella a molla. Il sistema di regolazione è coperto da aletta rettangolare in doppio tessuto. Una metà cerniera lampo è applicata al fondo del cappuccio, per l'ancoraggio alla giacca a vento tramite l'altra metà della cerniera lampo applicata alla base del collo.

5. Trapunta interna

La trapunta interna con imbottitura, non autoportante, è composta da un dietro due davanti; due maniche; un colletto (Disegno esplicativo in Allegato 1)

L'esterno della trapunta è realizzata in tessuto trapuntato orizzontalmente, di colore blu navy, con all'interno un'idonea imbottitura. E' foderato con lo stesso tessuto utilizzato per l'esterno ma non trapuntato. Presenta il collo sagomato alto cm. 5 circa ed impunturato a piedino lungo il margine libero.

Le maniche sono del tipo a giro, in due pezzi ciascuna, profilate al fondo con un nastro elastico di mm. 30 circa piegato a metà.

All'interno sulla fodera, all'altezza del petto di ogni davanti è ricavata una tasca a filetto chiusa da cerniera pressofusa lunga circa cm. 15 circa

Chiusura frontale per mezzo di cerniera di lunghezza adeguata alla taglia.

Il corpetto è profilato al fondo con un nastro elastico di mm. 30 circa piegato a metà.

6. Cuciture

Tutte le cuciture sono realizzate con filato cucirino di colore in tono con il tessuto.

CAPO III - PERSONALIZZAZIONI

All'altezza del petto sinistro, al di sopra della coda di topo grigio rifrangente ed in posizione centrale, è applicato un tratto di nastro velcro tipo "asola" di colore blu navy, avente dimensioni mm. 70 x 33 ca. Su tale tratto, tramite nastro velcro parte maschio di colore blu navy, è applicata un'etichetta di uguali dimensioni riportante il logo dell'Agenzia Dogane e Monopoli nelle dimensioni, scritte e colori di cui all'Allegato 2.

CAPO IV – TESSUTI

- Tessuto esterno : Scheda Tecnica n. 1
- Tessuto fodera: Scheda Tecnica n. 2
- Tessuti ed interni trapunta : Scheda Tecnica n. 3

CAPO V – ETICHETTATURA

All'interno della giacca a vento devono essere riportate su una o più etichette, con dicitura indelebile e resistente al lavaggio a secco, le seguenti indicazioni:

- Nominativo della ditta fornitrice;
- Materia prima impiegata;
- Identificazione della taglia
- I simboli grafici di manutenzione, conformi alla norma UNI EN ISO 3758,

CAPO VI – MODALITA' DI CONSEGNA

Ciascuna giacca a vento, accuratamente stirata, dovrà essere appesa ad una stampella con le spalle preformate e quindi essere immessa in una busta o sacchetto di plastica trasparente, fermato ai lembi liberi con tratto di nastro adesivo, sul quale dovranno essere riportati:

- Nominativo della ditta
- Denominazione del capo
- Taglia

CAPO VII – REQUISITI TECNICI

Tutti i materiali utilizzati devono essere non nocivi, atossici ed idonei all'impiego per la confezione del manufatto.

Le materie prime devono rispettare le disposizioni di cui ai Regolamenti (CE) del Parlamento Europeo e del Consiglio n. 1907/2006 del 18 dicembre 2006 e n.1272/2008 del 16 dicembre 2008.

SCHEDA TECNICA N. 1
TESSUTO ESTERNO PER GIACCA A VENTO
PER IL PERSONALE FEMMINILE E MASCHILE

-B- TESSUTO ESTERNO

REQUISITI	VALORI RICHIESTI	NORMATIVE DI RIFERIMENTO
Composizione	100% Poliestere	Reg. UE 1007/2011
Armatura	saia	UNI 8099
Colore	Blu navy	

-B- STRATO FUNZIONALE

Composizione	Membrana bi componente composta da Politetrafluoroetilene (PTFE) a struttura microporosa espansa.	Spettroscopia IR
--------------	---	------------------

-C- MATERIALE FINITO

Massa areica	145 g/m ² ± 10%	UNI EN 12127
Resistenza alla bagnatura superficiale	Non inferiore a ISO 4 = 90	UNI EN ISO 4920
Resistenza al vapor d'acqua	Ret ≤ 8 m ² Pa/W	UNI EN ISO 11092
Resistenza alla trazione	Ordito: ≥ 800 N Trama: ≥ 600 N	UNI EN ISO 13934-1
Resistenza a trazione delle cuciture	≥ 100 N	UNI EN ISO 13935-2
Resistenza alla lacerazione	≥ 12 N	Resistenza alla lacerazione
Solidità della tinta a		
Luce artificiale	Degradazione ≥ 5 scala dei blu	UNI EN ISO 105-B02
Lavaggio a secco	Degradazione ≥ 4 scala dei grigi	UNI EN ISO 105-D01
Sudore	Degradazione e scarico ≥ 4	UNI EN ISO 105-E04
Sfregamento a secco ed a umido	Scarico ≥ 4	UNI EN ISO 105-X12
Tenuta all'acqua su tessuto. Fine della prova dopo la prima goccia d'acqua. Incremento H ₂ O 60 cm/min		UNI EN 20811
senza trattamenti	≥ 1000 cm	
dopo 25 cicli lavaggio	≥ 1000 cm	UNI EN ISO 6330, 2A, asciug. C in piano
Tenuta all'acqua su tessuto cucito e termosaldato ad incrocio. Fine della prova dopo la prima goccia d'acqua. Incremento H ₂ O 60cm/min		UNI EN 20811
senza trattamenti	≥ 200 cm	
dopo 25 cicli lavaggio	≥ 200 cm	UNI EN ISO 6330, 4N, asciug. C in piano

<u>Durata della laminazione</u>	
Dopo 50 lavaggi, UNI EN ISO 6330 4N, C in piano.	A) La membrana deve essere attacca al tessuto B) Non si devono essere formate bolle con dimensioni ≥ 4 mm di diametro.

SCHEDA TECNICA N. 2
TESSUTO FODERA PER GIACCA A VENTO
PER IL PERSONALE FEMMINILE E MASCHILE

REQUISITI	VALORI RICHIESTI	NORMATIVE DI RIFERIMENTO
Composizione	100% poliestere	Reg. UE 1007/2011
Titolo ordito	dtex 86 \pm 10%	UNI 9275
Titolo trama	dtex 86 \pm 10%	UNI 9275
Massa areica	90 g/m ² \pm 10%	UNI EN 12127
Armatura	tela	UNI 8099
Resistenza alla trazione Ordito Trama	≥ 600 N ≥ 450 N	UNI EN ISO 13934-1
Solidità colore al lavaggio	Degradazione ≥ 4 scarico ≥ 3	UNI EN ISO 105 C06 A1S
Variazioni dimensionali al lavaggio	$\pm 5\%$	UNI EN ISO 5077 E 6330 ciclo 4N asciugatura in piano
Conducibilità termica in piano sul lato trattato	≥ 0.8 W/mK	UNI EN ISO 22007-2
Resistività elettrica superficiale in piano sul lato trattato	≤ 108 Ω	JIS K 7194

Tutte le norme tecniche richiamate devono considerarsi vigenti, fatte salve eventuali modifiche o sostituzioni intervenute nelle metodiche di prova, che devono ritenersi automaticamente recepite nel testo delle presenti Specifiche Tecniche

SCHEDA TECNICA N. 3
TESSUTO ED INTERNI TRAPUNTA GIACCA A VENTO

PER IL PERSONALE FEMMINILE E MASCHILE

REQUISITI	VALORI RICHIESTI	NORMATIVE DI RIFERIMENTO
LATO INTERNO ED ESTERNO		
Composizione	100 % Poliammide	Reg. UE 1007/20151
Massa areica	35 g/m ² ± 10 %	UNI EN 12127
Armatura	Tela	UNI 8099
Resistenza alla trazione Ordito	≥ 250 N	UNI EN ISO 13934-1
Trama	≥ 250 N	
Colore	Blu navy	
IMBOTTITURA CORPO		
Composizione	100 % Fibra poliestere	Reg. UE 1007/2011
Massa areica	150 g/m ² ± 10 %	UNI EN 12127
Resistenza termica [m ² K/W]	≥ 0,30	UNI EN ISO 11092
IMBOTTITURA MANICHE		
Composizione	100 % Fibra poliestere + fibra poliestere siliconata	Reg. UE 1007/2011
Massa areica	115 g/m ² ± 10 %	UNI EN 12127
Resistenza termica [m ² K/W]	≥ 0,25	UNI EN ISO 11092

DISEGNO
Giacca a vento



Il disegno è a titolo esemplificativo e non costituisce un riferimento per quanto attiene il posizionamento preciso e le misure dei particolari di confezione

DISEGNO
Trapunta



La trapunta è realizzata con tessuto di colore blu navy
Il disegno è a titolo esemplificativo e non costituisce un riferimento per quanto attiene il
posizionamento preciso e le misure dei particolari di confezione

LOGO

L'etichetta deve essere larga cm 7 ed alta in proporzione
con disegni e scritte in proporzione.
Devono essere rispettati i colori riportati



GILET OPERATIVO MULTITASCHE PER IL PERSONALE FEMMINILE E MASCHILE

CAPO I - GENERALITA'

- Il gilet operativo multitasche è composto da un corpo senza maniche e senza colletto. (Disegno esplicativo in Allegato 1)
- Il gilet di identificazione è realizzato in tessuto di colore blu navy.
- Le taglie previste sono 9, dalla XXS alla 4XL .

CAPO II - DESCRIZIONE

Il gilet di identificazione è composto da due quarti anteriori ed uno posteriore.

I quarti anteriori, in alto sono sagomati per creare uno scollo a "V" profondo cm 25 ca., in basso sono leggermente stondati.

Su ciascun quarto anteriore, all'altezza delle spalle, è applicato un inserto in tessuto identico a quello del gilet.

Sul quanto posteriore, all'altezza del giro collo, è applicato un inserto a mezza luna in tessuto identico a quello del gilet.

Tutti i margini liberi (scollo a "V", giromanica e fondo capo) sono profilati con fettuccia in tessuto di base ripiegata internamente.

L'apertura anteriore è regolabile mediante lampo dalla base della scollatura a ca 5 cm dal fondo del capo.

Su ciascun quarto anteriore sono applicati:

- al petto, un taschino munito ai lati di soffiutto e rifinito superiormente con orlo. Ciascun taschino è coperto da aletta in doppio tessuto ribattuta a piedino con angoli inferiori arrotondati, fermata su ciascun taschino mediante tratto di velcro di colore blu navy posizionato centralmente;
- alle falda, una tasca rettangolare munita di soffiutti perimetralmente, con apertura superiore mediante cerniera lampo orizzontale a doppio filetto. Due taschini sono applicati sulla parte esterna di ciascuna tasca, in basso. Ciascun taschino, con angoli inferiori arrotondati, è rifinito superiormente con orlo ed è chiuso da aletta in doppio tessuto con angoli inferiori arrotondati, fermata su ciascun taschino mediante tratto di velcro colore blu navy, posizionato centralmente.

L'intero gilet è foderato internamente con tessuto fodera di colore in tono con il tessuto esterno

CAPO III - PERSONALIZZAZIONI

All'altezza del petto sinistro, al di sopra della tasca sinistra ed in posizione centrale, è applicato un tratto di nastro velcro tipo "asola" di colore blu navy, avente dimensioni mm. 70 x 33 ca. Su tale tratto, tramite nastro velcro parte maschio di colore blu navy, è applicata un'etichetta di uguali dimensioni riportante il logo dell'Agenzia Dogane e Monopoli nelle dimensioni, scritte e colori di cui all'Allegato 2.

CAPO IV – TESSUTI

- Tessuto esterno : Scheda Tecnica n. 1
- Tessuto fodera : Scheda Tecnica n. 2

CAPO V – ETICHETTATURA

All'interno del gilet operativo multitasche devono essere riportate su una o più etichette, con dicitura indelebile e resistente al lavaggio a secco, le seguenti indicazioni:

- Nominativo della ditta fornitrice;
- Materia prima impiegata;
- Identificazione della taglia
- I simboli grafici di manutenzione, conformi alla norma UNI EN ISO 3758,

CAPO VI – MODALITA' DI CONSEGNA

Ciascun gilet operativo multitasche, accuratamente stirato e piegato, dovrà essere inserito in un sacchetto di polietilene trasparente di adeguate dimensioni e spessore sul quale dovranno essere riportati :

- Nominativo della ditta
- Denominazione del capo
- Taglia

CAPO VII – REQUISITI TECNICI

Tutti i materiali utilizzati devono essere non nocivi, atossici ed idonei all'impiego per la confezione del manufatto.

Le materie prime devono rispettare le disposizioni di cui ai Regolamenti (CE) del Parlamento Europeo e del Consiglio n. 1907/2006 del 18 dicembre 2006 e n.1272/2008 del 16 dicembre 2008.

**TESSUTO ESTERNO PER GILET OPERATIVO MULTITASCHE
PER IL PERSONALE FEMMINILE E MASCHILE**

REQUISITI	VALORI RICHIESTI	NORMATIVE DI RIFERIMENTO
Composizione	70% cotone 30% elastomultiestere	Reg. UE 1007/2011
Massa areica	215 g/m ² ± 5%	UNI EN 12127
Armatura	Saia da 4	UNI 8099
Titoli Ordito Trama	tex 15x2 ± 10% tex 18 ± 10%	UNI 9275
Riduzioni Ordito Trama	48 ± 1 29 ± 1	UNI EN 1049-2
Resistenza alla trazione Ordito Trama	≥ 1200 N ≥ 600 N	UNI EN ISO 13934-1
Resistenza alla lacerazione	≥ 12 N	UNI EN ISO 13937-1
Allungamento stretch	>15%	UNI EN 14704-1
Variazioni dimensionali al lavaggio	± 3%	UNI EN ISO 5077 E 6330 ciclo 4N asciugatura in piano
Solidità colore a:		
Lavaggio domestico e commerciale Degradazione e scarico	≥ 4	UNI EN ISO 105 C06 ciclo 4N asciugatura in piano
Sudore Degradazione e scarico	≥ 3	UNI EN ISO 105-E04
Sfregamento a secco ed a umido Scarico	≥ 3	UNI EN ISO 105-X12

SCHEDA TECNICA N. 2

**TESSUTO FODERA PER GILET OPERATIVO MULTITASCHE
PER IL PERSONALE FEMMINILE E MASCHILE**

REQUISITI	VALORI RICHIESTI	NORMATIVE DI RIFERIMENTO
Composizione	100% poliammide	Reg. 1007/2011
Peso gr/m ²	60 ± 10%	UNI EN 12127

Armatura	Maglia a rete indemagliabile	UNI 8099
Stabilità dimensionale	± 5%	UNI EN ISO 5077 E 6330 ciclo 4N asciugatura in piano
Colore	Blu navy	

Tutte le norme tecniche richiamate devono considerarsi vigenti, fatte salve eventuali modifiche o sostituzioni intervenute nelle metodiche di prova, che devono ritenersi automaticamente recepite nel testo delle presenti Specifiche Tecniche

ALLEGATO 1

DISEGNO



Il disegno è a titolo esemplificativo e non costituisce un riferimento per quanto attiene il posizionamento preciso e le misure dei particolari di confezione

LOGO

L'etichetta deve essere larga cm 7 ed alta in proporzione
con disegni e scritte in proporzione.
Devono essere rispettati i colori riportati



**GIUBBETTO OPERATIVO
PER IL PERSONALE FEMMINILE**

Specifiche Tecniche n. 03-F 2018

CAPO I - GENERALITA'

4. Il giubbetto operativo si compone delle seguenti parti:

- un corpo;
- un colletto;
- due maniche;

(Disegno esplicativo in Allegato 1)

5. Il giubbetto operativo è realizzato in tessuto di colore blu navy

6. Le taglie previste sono 9, dalla XXS alla 4XL .

CAPO II - DESCRIZIONE

7. Corpo

Le due parti anteriori sono regolate tramite una cerniera lampo applicata dalla punta del collo al fondo, coperta esternamente da lista in doppio tessuto applicata a destra, fermata sul quarto sinistro mediante bottoni a pressione non visibili all'esterno.

I quarti anteriori presentano un carré realizzato con lo stesso tessuto, applicato a coprire spalle e la parte del petto alta.

Sul quarto anteriore sinistro, al petto, in posizione centrale, è realizzato un taschino interno con apertura orizzontale coperta da aletta in doppio tessuto inserita nella cucitura del carré. L'aletta, che si chiude tramite nastro velcro di colore blu navy, presenta gli angoli inferiori arrotondati e un tiretto in doppio tessuto applicato al lato inferiore, per agevolare l'aperturacintur

Su ciascun quarto anteriore, alle falde, è realizzata tasca interna con apertura obliqua libera, coperta da mostra rettangolare applicata a seguire l'inclinazione dell'apertura.

Il dietro presenta un carré realizzato con lo stesso tessuto, applicato in modo che la cucitura della parte bassa coincida con la cucitura di unione delle maniche.

Il giubbetto termina al fondo con cintura in doppio tessuto, alta ca cm 5/6, al cui interno sono inseriti due tratti di elastico in corrispondenza di ciascun fianco.

La linea del corpo è leggermente più conformata rispetto al giubbetto maschile.

8. Colletto

Il colletto è rettangolare, in doppio tessuto.

9. Maniche

Maniche sono a giro, in un solo pezzo, e terminano con uno spacco munito di soffiutto all'interno dello stesso tessuto.

Il polsino è prolungato a formare un alamaro che termina a punta, munito di bottone automatico ancorabile ad altro bottone posto sul polsino per permettere la regolazione di quest'ultimo.

10. Cuciture

Tutte le cuciture sono realizzate con filato cucirino di colore in tono con il tessuto.

Il capo è completamente foderato con fodera di colore in tono con il tessuto esterno

CAPO III - PERSONALIZZAZIONI

All'altezza del petto sinistro, al di sopra del taschino e della cucitura di unione del carré al quarto anteriore sinistro, ed in posizione centrale, è applicato un tratto di nastro velcro tipo "asola" di colore blu navy, avente dimensioni mm. 70 x 33 ca. Su tale tratto, tramite nastro velcro parte maschio di colore blu navy, è applicata un'etichetta di uguali dimensioni riportante il logo dell'Agenzia Dogane e Monopoli nelle dimensioni, scritte e colori di cui all'Allegato 2.

CAPO IV – TESSUTI

- Tessuto esterno : Scheda Tecnica n. 1
- Tessuto fodera : Scheda Tecnica n. 2

CAPO V – ETICHETTATURA

All'interno del giubbotto operativo devono essere riportate su una o più etichette, con dicitura indelebile e resistente al lavaggio a secco, le seguenti indicazioni:

- Nominativo della ditta fornitrice;
- Materia prima impiegata;
- Identificazione della taglia
- I simboli grafici di manutenzione, conformi alla norma UNI EN ISO 3758,

CAPO VI – MODALITA' DI CONSEGNA

Ciascun giubbotto operativo, accuratamente stirato e piegato, dovrà essere immesso in una busta o sacchetto di plastica trasparente, fermato ai lembi liberi con tratto di nastro adesivo, sul quale dovranno essere riportati:

- Nominativo della ditta
- Denominazione del capo

- Taglia

CAPO VII – REQUISITI TECNICI

Tutti i materiali utilizzati devono essere non nocivi, atossici ed idonei all'impiego per la confezione del manufatto.

Le materie prime devono rispettare le disposizioni di cui ai Regolamenti (CE) del Parlamento Europeo e del Consiglio n. 1907/2006 del 18 dicembre 2006 e n.1272/2008 del 16 dicembre 2008.

SCHEDA TECNICA N. 1 TESSUTO ESTERNO PER GIUBBETTO OPERATIVO PER IL PERSONALE FEMMINILE

REQUISITI	VALORI RICHIESTI	NORMATIVE DI RIFERIMENTO
Composizione	70% cotone 30% elastomultiestere	Reg. UE 1007/2011
Massa areica	215 g/m ² ± 5%	UNI EN 12127
Armatura	Saia da 4	UNI 8099
Titoli Ordito Trama	tex 15x2 ± 10% tex 18 ± 10%	UNI 9275
Riduzioni Ordito Trama	48 ± 1 29 ± 1	UNI EN 1049-2
Resistenza alla trazione Ordito Trama	≥ 1200 N ≥ 600 N	UNI EN ISO 13934-1
Resistenza alla lacerazione	≥ 12 N	UNI EN ISO 13937-1
Allungamento stretch	>15%	UNI EN 14704-1
Variazioni dimensionali al lavaggio	± 3%	UNI EN ISO 5077 E 6330 ciclo 4N asciugatura in piano
Solidità colore a:		
Lavaggio domestico e commerciale Degradazione e scarico	≥ 4	UNI EN ISO 105 C06 ciclo 4N asciugatura in piano
Sudore Degradazione e scarico	≥ 3	UNI EN ISO 105-E04
Sfregamento a secco ed a umido Scarico	≥ 3	UNI EN ISO 105-X12

SCHEDA TECNICA N. 2
TESSUTO FODERA PER GIUBBETTO OPERATIVO
PER IL PERSONALE FEMMINILE

REQUISITI	VALORI RICHIESTI	NORMATIVE DI RIFERIMENTO
Composizione	100% poliammide	Reg. 1007/2011
Peso gr/m ²	60 ± 10%	UNI EN 12127
Armatura	Maglia a rete indemagliabile	UNI 8099
Stabilità dimensionale	± 5%	UNI EN ISO 5077 E 6330 ciclo 4N asciugatura in piano
Colore	Blu navy	

Tutte le norme tecniche richiamate devono considerarsi vigenti, fatte salve eventuali modifiche o sostituzioni intervenute nelle metodiche di prova, che devono ritenersi automaticamente recepite nel testo delle presenti Specifiche Tecniche

DISEGNO



Il disegno è a titolo esemplificativo e non costituisce un riferimento per quanto attiene il posizionamento preciso e le misure dei particolari di confezione

ALLEGATO 2

LOGO

L'etichetta deve essere larga cm 7 ed alta in proporzione
con disegni e scritte in proporzione.
Devono essere rispettati i colori riportati



**GIUBBETTO OPERATIVO
PER IL PERSONALE MASCHILE**

Specifiche Tecniche n. 03-M 2018

CAPO I - GENERALITA'

7. Il giubbotto operativo si compone delle seguenti parti:

- un corpo;
- un colletto;
- due maniche;

(Disegno esplicativo in Allegato 1)

8. Il giubbotto operativo è realizzato in tessuto di colore blu navy

9. Le taglie previste sono 9, dalla XXS alla 4XL .

CAPO II - DESCRIZIONE

11. Corpo

Le due parti anteriori sono regolate tramite una cerniera lampo applicata dalla punta del collo al fondo, coperta esternamente da lista in doppio tessuto applicata a sinistra, fermata sul quarto destro mediante bottoni a pressione non visibili all'esterno.

I quarti anteriori presentano un carré realizzato con lo stesso tessuto, applicato a coprire spalle e la parte del petto alta.

Sul quarto anteriore sinistro, al petto, in posizione centrale, è realizzato un taschino interno con apertura orizzontale coperta da aletta in doppio tessuto inserita nella cucitura del carré. L'aletta, che si chiude tramite nastro velcro di colore blu navy, presenta gli angoli inferiori arrotondati e un tiretto in doppio tessuto applicato al lato inferiore, per agevolare l'apertura

Su ciascun quarto anteriore, alle falde, è realizzata tasca interna con apertura obliqua libera, coperta da mostra rettangolare applicata a seguire l'inclinazione dell'apertura.

Il dietro presenta un carré realizzato con lo stesso tessuto, applicato in modo che la cucitura della parte bassa coincida con la cucitura di unione delle maniche.

Il giubbotto termina al fondo con cintura in doppio tessuto, alta ca cm 5/6, al cui interno sono inseriti due tratti di elastico in corrispondenza di ciascun fianco.

12. Colletto

Il colletto è rettangolare, in doppio tessuto.

13. Maniche

Maniche sono a giro, in un solo pezzo, e terminano con uno spacco munito di soffiello all'interno dello stesso tessuto.

Il polsino è prolungato a formare un alamare che termina a punta, munito di bottone automatico ancorabile ad altro bottone posto sul polsino per permettere la regolazione di quest'ultimo.

14. Cuciture

Tutte le cuciture sono realizzate con filato cucirino di colore in tono con il tessuto.

Il capo è completamente foderato con fodera di colore in tono con il tessuto esterno

CAPO III - PERSONALIZZAZIONI

All'altezza del petto sinistro, al di sopra del taschino e della cucitura di unione del carré al quarto anteriore sinistro, ed in posizione centrale, è applicato un tratto di nastro velcro tipo "asola" di colore blu navy, avente dimensioni mm. 70 x 33 ca. Su tale tratto, tramite nastro velcro parte maschio di colore blu navy, è applicata un'etichetta di uguali dimensioni riportante il logo dell'Agenzia Dogane e Monopoli nelle dimensioni, scritte e colori di cui all'Allegato 2.

CAPO IV – TESSUTI

- Tessuto esterno : Scheda Tecnica n. 1
- Tessuto fodera : Scheda Tecnica n. 2

CAPO V – ETICHETTATURA

All'interno del giubbotto operativo devono essere riportate su una o più etichette, con dicitura indelebile e resistente al lavaggio a secco, le seguenti indicazioni:

- Nominativo della ditta fornitrice;
- Materia prima impiegata;
- Identificazione della taglia
- I simboli grafici di manutenzione, conformi alla norma UNI EN ISO 3758,

CAPO VI – MODALITA' DI CONSEGNA

Ciascun giubbotto operativo, accuratamente stirato e piegato, dovrà essere immesso in una busta o sacchetto di plastica trasparente, fermato ai lembi liberi con tratto di nastro adesivo, sul quale dovranno essere riportati:

- Nominativo della ditta
- Denominazione del capo

- Taglia

CAPO VII – REQUISITI TECNICI

Tutti i materiali utilizzati devono essere non nocivi, atossici ed idonei all'impiego per la confezione del manufatto.

Le materie prime devono rispettare le disposizioni di cui ai Regolamenti (CE) del Parlamento Europeo e del Consiglio n. 1907/2006 del 18 dicembre 2006 e n.1272/2008 del 16 dicembre 2008.

SCHEDA TECNICA N. 1 TESSUTO ESTERNO PER GIUBBETTO OPERATIVO PER IL PERSONALE MASCHILE

REQUISITI	VALORI RICHIESTI	NORMATIVE DI RIFERIMENTO
Composizione	70% cotone 30% elastomultiestere	Reg. UE 1007/2011
Massa areica	215 g/m ² ± 5%	UNI EN 12127
Armatura	Saia da 4	UNI 8099
Titoli Ordito Trama	tex 15x2 ± 10% tex 18 ± 10%	UNI 9275
Riduzioni Ordito Trama	48 ± 1 29 ± 1	UNI EN 1049-2
Resistenza alla trazione Ordito Trama	≥ 1200 N ≥ 600 N	UNI EN ISO 13934-1
Resistenza alla lacerazione	≥ 12 N	UNI EN ISO 13937-1
Allungamento stretch	>15%	UNI EN 14704-1
Variazioni dimensionali al lavaggio	± 3%	UNI EN ISO 5077 E 6330 ciclo 4N asciugatura in piano
Solidità colore a:		
Lavaggio domestico e commerciale Degradazione e scarico	≥ 4	UNI EN ISO 105 C06 ciclo 4N asciugatura in piano
Sudore Degradazione e scarico	≥ 3	UNI EN ISO 105-E04
Sfregamento a secco ed a		UNI EN ISO 105-X12

umido Scarico	≥ 3	
---------------	-----	--

SCHEDA TECNICA N. 2
TESSUTO FODERA PER GIUBBETTO OPERATIVO
PER IL PERSONALE MASCHILE

REQUISITI	VALORI RICHIESTI	NORMATIVE DI RIFERIMENTO
Composizione	100% poliammide	Reg. 1007/2011
Peso gr/m ²	60 ± 10%	UNI EN 12127
Armatura	Maglia a rete indemagliabile	UNI 8099
Stabilità dimensionale	± 5%	UNI EN ISO 5077 E 6330 ciclo 4N asciugatura in piano
Colore	Blu navy	

Tutte le norme tecniche richiamate devono considerarsi vigenti, fatte salve eventuali modifiche o sostituzioni intervenute nelle metodiche di prova, che devono ritenersi automaticamente recepite nel testo delle presenti Specifiche Tecniche

DISEGNO



Il disegno è a titolo esemplificativo e non costituisce un riferimento per quanto attiene il posizionamento preciso e le misure dei particolari di confezione

LOGO

L'etichetta deve essere larga cm 6 ed alta in proporzione
con disegni e scritte in proporzione.
Devono essere rispettati i colori riportati



**PER IL PERSONALE
FEMMINILE E MASCHILE**

Specifiche Tecniche n. 04-UNI 2018

CAPO I - GENERALITA'

10. La felpa si compone delle seguenti parti:

- un corpo;
- un cappuccio;
- due maniche;

(Disegno esplicativo in Allegato 1)

11. La felpa è realizzata in tessuto di colore blu navy

12. Le taglie previste sono 9, dalla XXS alla 4XL .

CAPO II - DESCRIZIONE

15. Corpo

Il corpo è composto da un tratto anteriore e uno posteriore. Sul davanti è realizzata un'apertura regolata mediante cerniera lampo a doppio filetto, dal collo al petto.

La felpa termina al fondo con una fascia stringi vita in costina, alta ca cm 7/8, con due intersezioni di colore in contrasto bianco.

16. Cappuccio

Il cappuccio, sagomato in un solo pezzo, termina all'apertura con rimesso interno nel quale è fatto passare un cordoncino di colore in tono con il tessuto, che fuoriesce anteriormente tramite asole, una per parte.

17. Maniche

Le maniche sono a giro, lunghe, in un solo pezzo, e terminano con polsino in costina alta ca cm 7/8, con due intersezioni di colore in contrasto bianco.

18. Cuciture

Tutte le cuciture sono realizzate con filato cucirino di colore in tono con il tessuto.

CAPO III - PERSONALIZZAZIONI

1. All'altezza del petto sinistro, nella posizione orientativa riportata sul disegno in Allegato 1,

è applicato un tratto di nastro velcro tipo “asola” di colore blu navy, avente dimensioni mm. 60 x 29 ca. Su tale tratto, tramite nastro velcro parte maschio di colore blu navy, è applicata un’etichetta di uguali dimensioni riportante il logo dell’Agenzia Dogane e Monopoli nelle dimensioni, scritte e colori di cui all’Allegato 2.

2. Sulla manica sinistra, a capo indossato, alla distanza di cm 5 circa dal bordo della cucitura con alle spalle e con il centro corrispondente alla cucitura di unione avanti e dietro sulle spalle, è cucita perimetralmente un’etichetta in tessuto, avente dimensioni cm. 6,0 x 4,0 (circa), su cui è riportato ad alta definizione jacquard, in modo indelebile ai lavaggi, il disegno della bandiera dell’Unione Europea nelle dimensioni, scritte e colori di cui all’Allegato 3.

Al di sotto di tale bandiera, a ca mm 15 dalla stessa ed in posizione centrale, è cucita perimetralmente un’etichetta in tessuto, avente dimensioni cm. 6,0 x 2,0, su cui è riportato ad alta definizione jacquard, in modo indelebile ai lavaggi, il disegno della bandiera dell’Italia, nelle dimensioni, scritte e colori di cui all’Allegato 3.

CAPO IV – TESSUTI

- Tessuto esterno : Scheda Tecnica n. 1

CAPO V – ETICHETTATURA

All’interno della felpa devono essere riportate su una o più etichette, con dicitura indelebile e resistente al lavaggio a secco, le seguenti indicazioni:

- Nominativo della ditta fornitrice;
- Materia prima impiegata;
- Identificazione della taglia
- I simboli grafici di manutenzione, conformi alla norma UNI EN ISO 3758,

CAPO VI – MODALITA’ DI CONSEGNA

Ciascuna felpa, accuratamente stirata e piegata, dovrà essere immessa in una busta o sacchetto di plastica trasparente, fermata ai lembi liberi con tratto di nastro adesivo, sul quale dovranno essere riportati:

- Nominativo della ditta
- Denominazione del capo
- Taglia

CAPO VII – REQUISITI TECNICI

Tutti i materiali utilizzati devono essere non nocivi, atossici ed idonei all’impiego per la confezione del manufatto.

Le materie prime devono rispettare le disposizioni di cui ai Regolamenti (CE) del Parlamento Europeo e del Consiglio n. 1907/2006 del 18 dicembre 2006 e n.1272/2008 del 16 dicembre 2008.

SCHEDA TECNICA N. 1
TESSUTO PER FELPA
PER IL PERSONALE FEMMINILE E MASCHILE

REQUISITI	VALORI RICHIESTI	NORMATIVE DI RIFERIMENTO
Composizione	80% Cotone 20% Poliestere	Reg. UE 1007/2011
Armatura	Felpa	UNI EN ISO 8388
Massa areica	280 g/m ² ± 5%	UNI EN 12127
Titolo Esterno Stoppino	Ne 30/1 ± 10% Ne 8/1 ± 10%	UNI 9275
Solidità colore a:		
Luce artificiale	Degradazione ≥ 5 scala dei blu	UNI EN ISO 105-B02
Lavaggio domestico e commerciale	Degradazione e scarico ≥ 3	UNI EN ISO 105-C06
Sfregamento a secco ed a umido	Scarico ≥ 3	UNI EN ISO 105-X12
Sudore Acido/alcalino	Degradazione ≥ 4 scarico ≥ 3	UNI EN ISO 105 E04
Variazioni dimensionali al lavaggio	± 6%	UNI EN ISO 5077 E 6330
Finissaggio	Garzatura	

Tutte le norme tecniche richiamate devono considerarsi vigenti, fatte salve eventuali modifiche o sostituzioni intervenute nelle metodiche di prova, che devono ritenersi automaticamente recepite nel testo delle presenti Specifiche Tecniche

DISEGNO



Il disegno è a titolo esemplificativo e non costituisce un riferimento per quanto attiene il posizionamento preciso e le misure dei particolari di confezione

LOGO

L'etichetta deve essere larga cm 6 ed alta in proporzione
con disegni e scritte in proporzione.
Devono essere rispettati i colori riportati



BANDIERE

La targhetta deve essere larga cm 6 ed alta cm 4
con disegni in proporzione.
Devono essere rispettati i colori riportati



La targhetta deve essere larga cm 6 ed alta cm 2
Devono essere rispettati i colori riportati



**GILET DI LANA
PER IL PERSONALE FEMMINILE**

Specifiche Tecniche n. 05-F 2018

-

CAPO I - GENERALITA'

13. Il gilet di lana si compone un tratto anteriore ed un tratto posteriore:

(Disegno esplicativo in Allegato 1)

14. Il gilet di lana è realizzato in tessuto di colore blu navy

15. Le taglie previste sono 9, dalla XXS alla 4XL .

CAPO II - DESCRIZIONE

Il gilet di lana è composto da tratto di tessuto a maglia rasata anteriore ed un tratto di tessuto a maglia rasata posteriore uniti con cuciture sulla spalle e sui fianchi. Presenta un collo sagomato a "V" in costina con due intersezioni in colore di contrasto bianco. Il giromanica termina con bordi a coste rifiniti con calati sotto le ascelle. Il gilet di lana presenta al fondo una fascia a coste alta ca cm 7/8.

La linea del corpo è leggermente più conformata rispetto al giubbotto maschile.

CAPO III - PERSONALIZZAZIONI

All'altezza del petto sinistro, nella posizione orientativa riportata sul disegno in Allegato 1, è applicato un tratto di nastro velcro tipo "asola" di colore blu navy, avente dimensioni mm. 60 x 29 ca. Su tale tratto, tramite nastro velcro parte maschio di colore blu navy, è applicata un'etichetta di uguali dimensioni riportante il logo dell'Agenzia Dogane e Monopoli nelle dimensioni, scritte e colori di cui all'Allegato 2.

CAPO IV – TESSUTI

- Tessuto esterno : Scheda Tecnica n. 1

CAPO V – ETICHETTATURA

All'interno del gilet di lana devono essere riportate su una o più etichette, con dicitura indelebile e resistente al lavaggio a secco, le seguenti indicazioni:

- Nominativo della ditta fornitrice;
- Materia prima impiegata;
- Identificazione della taglia
- I simboli grafici di manutenzione, conformi alla norma UNI EN ISO 3758,

CAPO VI – MODALITA' DI CONSEGNA

Ciascun gilet di lana, accuratamente stirato e piegato, dovrà essere immesso in una busta o sacchetto di plastica trasparente, fermata ai lembi liberi con tratto di nastro adesivo, sul quale dovranno essere riportati:

- Nominativo della ditta
- Denominazione del capo
- Taglia

CAPO VII – REQUISITI TECNICI

Tutti i materiali utilizzati devono essere non nocivi, atossici ed idonei all'impiego per la confezione del manufatto.

Le materie prime devono rispettare le disposizioni di cui ai Regolamenti (CE) del Parlamento Europeo e del Consiglio n. 1907/2006 del 18 dicembre 2006 e n.1272/2008 del 16 dicembre 2008.

SCHEDA TECNICA N. 1 TESSUTO ESTERNO PER GILET DI LANA PER IL PERSONALE FEMMINILE

REQUISITI	VALORI RICHIESTI	NORMATIVE DI RIFERIMENTO
Composizione	80% LANA 20% NYLON	Reg. UE 1007/2011
Finezza	7	
Variazioni dimensionali al lavaggio	± 6%	UNI EN ISO 5077 E 6330 ciclo 3G asciugatura in piano
Solidità colore a:		
Luce artificiale Degradazione	≥ 5	UNI EN ISO 105-B02
Lavaggio Degradazione scarico	≥ 4 ≥ 3	UNI EN ISO 105 C06 A1S
Sudore Degradazione e scarico	≥ 3	UNI EN ISO 105-E04
Sfregamento a secco ed a umido Scarico	≥ 3	UNI EN ISO 105-X12

Tutte le norme tecniche richiamate devono considerarsi vigenti, fatte salve eventuali modifiche o sostituzioni intervenute nelle metodiche di prova, che devono ritenersi

automaticamente recepite nel testo delle presenti Specifiche Tecniche

ALLEGATO 1

DISEGNO



Il disegno è a titolo esemplificativo e non costituisce un riferimento per quanto attiene il posizionamento preciso e le misure dei particolari di confezione

ALLEGATO 2

LOGO

L'etichetta deve essere larga cm 6 ed alta in proporzione con disegni e scritte in proporzione.
Devono essere rispettati i colori riportati



**GILET DI LANA
PER IL PERSONALE MASCHILE**

Specifiche Tecniche n. 05-M 2018

CAPO I - GENERALITA'

16. Il gilet di lana si compone un tratto anteriore ed un tratto posteriore:

(Disegno esplicativo in Allegato 1)

17. Il gilet di lana è realizzato in tessuto di colore blu navy

18. Le taglie previste sono 9, dalla XXS alla 4XL .

CAPO II - DESCRIZIONE

Il gilet di lana è composto da tratto di tessuto a maglia rasata anteriore ed un tratto di tessuto a maglia rasata posteriore uniti con cuciture sulla spalle e sui fianchi. Presenta un collo sagomato a "V" in costina con due intersezioni in colore di contrasto bianco. Il giromanica termina con bordi a coste rifiniti con calati sotto le ascelle. Il gilet di lana presenta al fondo una fascia a coste alta ca cm 7/8..

CAPO III - PERSONALIZZAZIONI

All'altezza del petto sinistro, nella posizione orientativa riportata sul disegno in Allegato 1, è applicato un tratto di nastro velcro tipo "asola" di colore blu navy, avente dimensioni mm. 60 x 29 ca. Su tale tratto, tramite nastro velcro parte maschio di colore blu navy, è applicata un'etichetta di uguali dimensioni riportante il logo dell'Agenzia Dogane e Monopoli nelle dimensioni, scritte e colori di cui all'Allegato 2.

CAPO IV – TESSUTI

- Tessuto esterno : Scheda Tecnica n. 1

CAPO V – ETICHETTATURA

All'interno del gilet di lana devono essere riportate su una o più etichette, con dicitura indelebile e resistente al lavaggio a secco, le seguenti indicazioni:

- Nominativo della ditta fornitrice;
- Materia prima impiegata;
- Identificazione della taglia
- I simboli grafici di manutenzione, conformi alla norma UNI EN ISO 3758,

CAPO VI – MODALITA' DI CONSEGNA

Ciascun gilet di lana, accuratamente stirato e piegato, dovrà essere immesso in una busta o sacchetto di plastica trasparente, fermata ai lembi liberi con tratto di nastro adesivo, sul quale dovranno essere riportati:

- Nominativo della ditta
- Denominazione del capo
- Taglia

CAPO VII – REQUISITI TECNICI

Tutti i materiali utilizzati devono essere non nocivi, atossici ed idonei all'impiego per la confezione del manufatto.

Le materie prime devono rispettare le disposizioni di cui ai Regolamenti (CE) del Parlamento Europeo e del Consiglio n. 1907/2006 del 18 dicembre 2006 e n.1272/2008 del 16 dicembre 2008.

SCHEDA TECNICA N. 1 TESSUTO ESTERNO PER GILET DI LANA PER IL PERSONALE FEMMINILE

REQUISITI	VALORI RICHIESTI	NORMATIVE DI RIFERIMENTO
Composizione	80% LANA 20% NYLON	Reg. UE 1007/2011
Finezza	7	
Variazioni dimensionali al lavaggio	± 6%	UNI EN ISO 5077 E 6330 ciclo 3G asciugatura in piano
Solidità colore a:		
Luce artificiale Degradazione	≥ 5	UNI EN ISO 105-B02
Lavaggio Degradazione scarico	≥ 4 ≥ 3	UNI EN ISO 105 C06 A1S
Sudore Degradazione e scarico	≥ 3	UNI EN ISO 105-E04
Sfregamento a secco ed a umido Scarico	≥ 3	UNI EN ISO 105-X12

Tutte le norme tecniche richiamate devono considerarsi vigenti, fatte salve eventuali modifiche o sostituzioni intervenute nelle metodiche di prova, che devono ritenersi automaticamente recepite nel testo delle presenti Specifiche Tecniche

ALLEGATO 1

DISEGNO



Il disegno è a titolo esemplificativo e non costituisce un riferimento per quanto attiene il posizionamento preciso e le misure dei particolari di confezione

ALLEGATO 2

LOGO

L'etichetta deve essere larga cm 6 ed alta in proporzione
con disegni e scritte in proporzione.
Devono essere rispettati i colori riportati



**CAMICIA INVERNALE
PER IL PERSONALE FEMMINILE**

Specifiche Tecniche n. 06-F 2018

CAPO I - GENERALITA'

19. La camicia invernale per il personale maschile si compone delle seguenti parti:

- un corpo;
- un colletto;
- due maniche.

(Disegno in Allegato 1)

20. La camicia è realizzata in tessuto con colore identico a quello della parola "AGENZIA" riportata sul logo ufficiale dell'Agenzia Dogane e Monopoli, di cui all'Allegato 2

21. La camicia è prevista in complessive 6 taglie, dalla XS alla XXL.

CAPO II - DESCRIZIONE

19. Corpo

E' costituito da tre parti: una posteriore con carrè e due anteriori, unite insieme con cucitura a due aghi.

- La parte posteriore presenta un carré dritto realizzato in doppio tessuto, con doppia pinces al centro in modo da formare un cannello libero sui lati.
- Le due parti anteriori sono aperte sul davanti.

Sulla parte destra è ricavato con cannello ripiegato verso l'esterno largo mm. 35 circa con due impunture laterali. Al centro del cannello sono eseguite 7 asole (compresa quella del collo) equidistanti tra di loro. La parte sinistra anteriore è ripiegata verso l'interno libero e quindi ripiegata. Sulla parte sinistra sono applicati 7 bottoni (compreso quello del collo) in corrispondenza delle relative asole.

I bottoni sono in poliperla bianco a 4 fori.

All'altezza del petto sinistro e destro sono realizzate rispettivamente due tasche a toppa con cannello centrale coperte da pattina regolata tramite bottone poliperla a 4 fori.

Le tre parti costituenti il corpo della camicia risultano stondate e pari al fondo e sono rifinite con un orlo continuo.

All'interno della camicia è applicato un piccarino, realizzato con lo stesso tessuto della camicia.

La camicia invernale donna è conformata in vita.

20. Colletto

Il colletto dal colletto propriamente detto e dal listino. Colletto e listino sono realizzati con due strati di tessuto. Il colletto presenta inoltre un interno indeformabile. Il listino presenta un interno indeformabile per tutta la sua lunghezza.

L'unione delle parti è realizzata con cucitura a macchina piana. Il colletto è rifinito a bordo con impuntura a macchina piana.

-

21. Maniche

Sono confezionate in un sol pezzo e terminano con un polsino formato da due strati di tessuto e da un interno indeformabile , munito di un'asola con relativo bottone.

Il polsino è rettangolare con angoli arrotondati ed ha un'altezza di cm 7 ca. Sul tessuto cucito al polsino sono realizzate due pinces. All'estremità delle maniche sulla linea del gomito è praticata un'apertura che è rifinita da un lato con una lista doppiata (fessino) e dall' altro con un piccolo orlo. Al centro del fessino è realizzata un'asola con relativo bottone

22. Cuciture

Tutte le cuciture sono realizzate con filato cucirino di colore in tono con il tessuto.

CAPO III - PERSONALIZZAZIONI

All'altezza del petto sinistro, al di sopra del taschino ed in posizione centrale, è applicato un tratto di nastro velcro tipo "asola" di colore in tono con il colore della camicia, avente dimensioni mm. 60 x 29 ca. Su tale tratto, tramite nastro velcro parte maschio di colore in tono con il colore della camicia, è applicata un'etichetta di uguali dimensioni riportante il logo dell'Agenzia Dogane e Monopoli nelle dimensioni, scritte e colori di cui all'Allegato 2.

CAPO IV – TESSUTI

- Tessuto esterno : Scheda Tecnica n. 1

CAPO V – ETICHETTATURA

All'interno della camicia devono essere riportate su una o più etichette, con dicitura indelebile e resistente al lavaggio a secco, le seguenti indicazioni:

- nominativo della ditta fornitrice;
- materia prima;
- identificazione della taglia
- i simboli grafici di manutenzione, conformi alla norma UNI EN ISO 3758,

CAPO VI – MODALITA' DI CONSEGNA

Ciascuna camicia, accuratamente stirata, ripiegata su un rettangolo di cartoncino e fissata con un numero adeguato di spilli e/o di fermagli in plastica (laddove possibile), deve essere inserita in una busta o sacchetto di plastica trasparente, fermato ai lembi liberi con tratto di nastro adesivo. Il confezionamento della camicia deve essere integrato nel colletto da un interno collo e da un sottocollo (posto a cavallo del primo bottone) in materiale plastico trasparente, di opportuna consistenza, e da una striscia di cartoncino a sostegno del colletto.

All'esterno del sacchetto di plastica dovranno essere riportate le seguenti indicazioni:

- Nominativo della ditta
- Denominazione del capo

- Taglia

CAPO VII – REQUISITI TECNICI

Tutti i materiali utilizzati devono essere non nocivi, atossici ed idonei all'impiego per la confezione del manufatto.

Le materie prime devono rispettare le disposizioni di cui ai Regolamenti (CE) del Parlamento Europeo e del Consiglio n. 1907/2006 del 18 dicembre 2006 e n.1272/2008 del 16 dicembre 2008.

SCHEDA TECNICA N. 1 TESSUTO PER CAMICIA INVERNALE PER IL PERSONALE FEMMINILE

REQUISITI	VALORI RICHIESTI	NORMATIVE DI RIFERIMENTO
Composizione	97% cotone 3% elastomero	Reg. UE 1007/2011
Massa areica	120 g/m ² ± 5%	UNI EN 12127
Armatura	tela	UNI 8099
Titoli Ordito Trama	Ne 50/1 ± 10% Ne 40/1 ± 10%	UNI 9275
Riduzioni Ordito Trama	54 ± 2 29 ± 2	UNI EN 1049-2
Resistenza alla trazione Ordito Trama	≥ 400 N ≥ 200 N	UNI EN ISO 13934-1
Resistenza alla lacerazione	≥ 8 N;	UNI EN ISO 13937-1
Allungamento stretch	≥ 10%	UNI EN 14704-1
Variazioni dimensionali al lavaggio	± 3%	UNI EN ISO 5077 E 6330 ciclo 4N asciugatura in piano
Solidità colore a:		
Luce artificiale	Degradazione ≥ 5 scala dei blu	UNI EN ISO 105-B02
Lavaggio domestico e commerciale	Degradazione ≥ 4 scarico ≥ 4	UNI EN ISO 105 C06 ciclo 4N asciugatura in piano
Sudore	Degradazione e scarico ≥ 3	UNI EN ISO 105-E04
Sfregamento a secco ed a umido	Scarico ≥ 3	UNI EN ISO 105-X12

Tutte le norme tecniche richiamate devono considerarsi vigenti, fatte salve eventuali

modifiche o sostituzioni intervenute nelle metodiche di prova, che devono ritenersi automaticamente recepite nel testo delle presenti Specifiche Tecniche

ALLEGATO 1

DISEGNO



Il disegno è a titolo esemplificativo e non costituisce un riferimento per quanto attiene il posizionamento preciso e le misure dei particolari di confezione

ALLEGATO 2

LOGHI

L'etichetta deve essere larga cm 6 ed alta in proporzione
con disegni e scritte in proporzione.
Devono essere rispettati i colori riportati



**T - SHIRT
PER IL PERSONALE
FEMMINILE E MASCHILE**

Specifiche Tecniche n. 09-UNI 2018

a maglietta è del tipo a girocollo e

CAPO I - GENERALITA'

22. La maglietta T-shirt consta di un davanti, un dietro e due maniche corte.

(Disegno esplicativo in Allegato 1)

23. La T-shirt è realizzata in tessuto di colore blu navy

24. Le taglie previste sono 7, dalla XS alla 3XL .

CAPO II - DESCRIZIONE

La maglietta T-shirt è del tipo a girocollo e consta di un davanti, un dietro e due maniche corte.

Le varie parti sono unite ai fianchi alla sommità delle spalle e al giro manica con cuciture realizzate con macchina tagliacuci.

Il collo è rifinito con un colletto alto finito mm 18 circa applicato con macchina a due aghi.

Il davanti, il dietro terminano con un orlo alto mm 25 circa, cucito anch'esso con macchina a due aghi. Tale orlo sui fianchi presenta un'apertura di ca cm 6/7, anch'essa orlata.

Le maniche terminano con un rimesso alto mm 18 circa applicato con macchina a due aghi.

CAPO III - PERSONALIZZAZIONI

3. All'altezza del petto sinistro, nella posizione orientativa riportata sul disegno in Allegato 1, è applicato un tratto di nastro velcro tipo "asola" di colore blu navy, avente dimensioni mm. 60 x 29 ca. Su tale tratto, tramite nastro velcro parte maschio di colore blu navy, è applicata un'etichetta di uguali dimensioni riportante il logo dell'Agenzia Dogane e Monopoli nelle dimensioni, scritte e colori di cui all'Allegato 2.

4. Sulla manica sinistra, a capo indossato, alla distanza di cm 5 circa dal bordo della cucitura con alle spalle e con il centro corrispondente alla cucitura di unione avanti e dietro sulle spalle, è cucita perimetralmente un'etichetta in tessuto, avente dimensioni cm. 6,0 x 4,0 (circa), su cui è riportato ad alta definizione jacquard, in modo indelebile ai lavaggi, il disegno della bandiera dell'Unione Europea nelle dimensioni, scritte e colori di cui all'Allegato 3.

Al di sotto di tale bandiera, a ca mm 15 dalla stessa ed in posizione centrale, è cucita perimetralmente un'etichetta in tessuto, avente dimensioni cm. 6,0 x 2,0, su cui è riportato ad alta definizione jacquard, in modo indelebile ai lavaggi, il disegno della bandiera dell'Italia, nelle dimensioni, scritte e colori di cui all'Allegato 3.

CAPO IV – TESSUTI

- Tessuto esterno : Scheda Tecnica n. 1

CAPO V – ETICHETTATURA

All'interno della T-shirt devono essere riportate su una o più etichette, con dicitura indelebile e resistente al lavaggio a secco, le seguenti indicazioni:

- Nominativo della ditta fornitrice;
- Materia prima impiegata;
- Identificazione della taglia
- I simboli grafici di manutenzione, conformi alla norma UNI EN ISO 3758,

CAPO VI – MODALITA' DI CONSEGNA

Ciascuna T-shirt, accuratamente piegata, dovrà essere immessa in una busta o sacchetto di plastica trasparente, fermata ai lembi liberi con tratto di nastro adesivo, sul quale dovranno essere riportati:

- Nominativo della ditta
- Denominazione del capo
- Taglia

CAPO VII – REQUISITI TECNICI

Tutti i materiali utilizzati devono essere non nocivi, atossici ed idonei all'impiego per la confezione del manufatto.

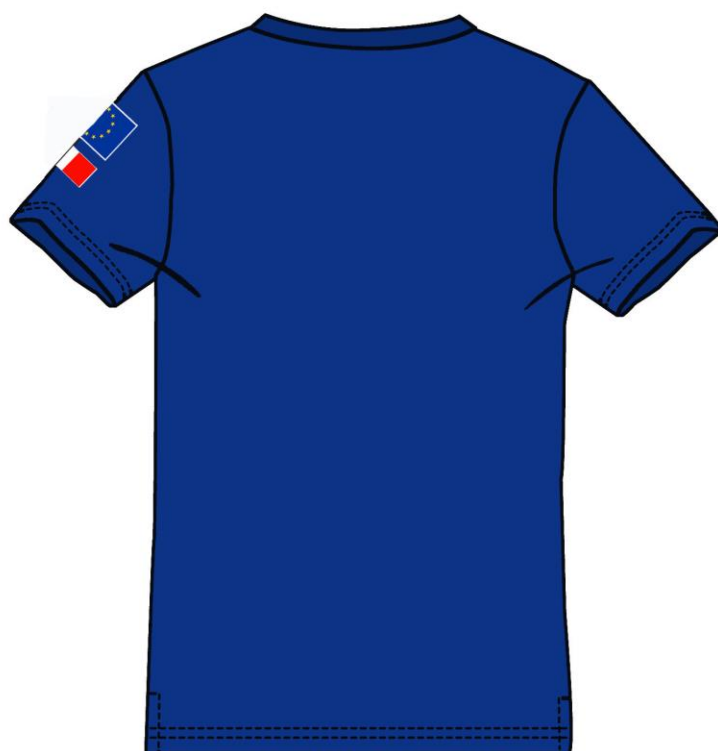
Le materie prime devono rispettare le disposizioni di cui ai Regolamenti (CE) del Parlamento Europeo e del Consiglio n. 1907/2006 del 18 dicembre 2006 e n.1272/2008 del 16 dicembre 2008.

SCHEDA TECNICA N. 1**TESSUTO**

REQUISITI	VALORI RICHIESTI	NORMATIVE DI RIFERIMENTO
Composizione	100% Cotone	Reg. UE 1007/2015
Armatura	Jersey	UNI EN ISO 8388
Massa areica	150 g/m ² ± 5%	UNI EN 12127
Titolo	Ne 30/1	UNI 9275
Solidità colore a		
Luce artificiale	Degradazione ≥ 5 scala dei blu	UNI EN ISO 105-B02
Lavaggio domestico e commerciale	Degradazione e scarico ≥ 3	UNI EN ISO 105-C06
Sfregamento a secco ed a umido	Scarico ≥ 3	UNI EN ISO 105-X12
Sudore Acido/alcalino	Degradazione ≥ 4 scarico ≥ 3	UNI EN ISO 105 E04
Variazioni dimensionali al lavaggio	± 6%	UNI EN ISO 5077 E 6330

Tutte le norme tecniche richiamate devono considerarsi vigenti, fatte salve eventuali modifiche o sostituzioni intervenute nelle metodiche di prova, che devono ritenersi automaticamente recepite nel testo delle presenti Specifiche Tecniche

DISEGNO



Il disegno è a titolo esemplificativo e non costituisce un riferimento per quanto attiene il posizionamento preciso e le misure dei particolari di confezione

ALLEGATO 2

LOGO

L'etichetta deve essere larga cm 6 ed alta in proporzione
con disegni e scritte in proporzione.
Devono essere rispettati i colori riportati



BANDIERE

La targhetta deve essere larga cm 6 ed alta cm 4
con disegni in proporzione.
Devono essere rispettati i colori riportati



La targhetta deve essere larga cm 6 ed alta cm 2
Devono essere rispettati i colori riportati



**PANTALONI OPERATIVI INVERNALI
PER IL PERSONALE
FEMMINILE E MASCHILE**

Specifiche Tecniche n. 10-UNI 2018

CAPO I - GENERALITA'

25. I pantaloni operativi invernali, linea slim, sono composti dalle seguenti parti:

- due quarti anteriori;
- due quarti posteriori;
- tasche sulle cosce;
- una cintura;
- una fodera interna.

(Disegno esplicativo in Allegato 1)

26. I pantaloni sono realizzati in tessuto di colore blu navy

27. Le taglie previste dalla 38 alla 68 nelle versioni corto, regolare e lungo.

CAPO II - DESCRIZIONE

23. Quarti anteriori

In corrispondenza dell'apertura dal quarto anteriore sinistro viene applicata la finta a cui è cucita, per tutta la lunghezza, la semicerniera sinistra della chiusura lampo. In corrispondenza dell'apertura del quarto anteriore destro è applicata la controfinta con la semicerniera destra della chiusura lampo, inserita in cucitura per tutta la lunghezza. I due lembi inferiori della chiusura lampo sono uniti da un fermo metallico. La finta e controfinta sono bloccate alle estremità inferiori da una travetta di fermo. Sui fianchi sono realizzate due tasche con apertura leggermente obliqua, , coperte da mostra rettangolare in doppio tessuto applicata a seguire l'inclinazione dell'apertura.

I gambali (quarti anteriori e posteriori) terminano al fondo con rimesso interno al cui interno è inserito un tratto di elastico per tutta la circonferenza. Al fondo di ciascun gambale, in corrispondenza della cucitura di assemblaggio del fianco, è eseguito uno spacco chiuso mediante cerniera lampo.

24. Quarti posteriori

Sui quarti posteriori sono realizzate due tasche con apertura orizzontale, coperta da aletta rettangolare in doppio tessuto chiusa mediante tratto di velcro posizionato centralmente.

25. Tasche sulle cosce

Al disotto della tasche oblique, su ciascun gambale è applicato esternamente un tascone, in corrispondenza della cucitura di assemblaggio dei quarti anteriori con quelli posteriori. Tale tascone è munito di soffiutto lateralmente ed inferiormente, e termina con un orlo all'apertura. Ciascun tascone è munito centralmente di un cannoncino a dare volume. Il tascone è coperto da aletta rettangolare in doppio tessuto chiusa mediante tratto di velcro posto centralmente ed alamaro in doppio tessuto inserito nella cucitura inferiore per facilitare l'apertura. Al disotto del tascone applicato sul gambale sinistro, è realizzato un taschino più piccolo, con angoli inferiori obliqui e orlo all'apertura.

26. Cintura

La cintura è realizzata in doppio tessuto e presenta n. 5 passanti impunturati e fermati con travetta, con luce interna di cm. 6,0. La posizione dei passanti sulla cintura varia in funzione della taglia. All'interno della cintura è inserito un tratto di elastico, posteriormente, da fianco a fianco.

La cintura è cucita ai quarti con cucitura ed è alta cm. 5 ca. La cintura è dotata, in corrispondenza del lembo della cerniera della controfinta, di gancio e, nella rispettiva controparte, di controgancio. La semicintura sinistra termina con prolungamento con gancio interno, in corrispondenza della semicintura destra dove è applicato il relativo controgancio

27. Fodera interna

I pantaloni invernali sono interamente foderati

28. Cuciture

Tutte le cuciture sono realizzate con filato cucirino di colore in tono con il tessuto.

CAPO III – TESSUTI

- Tessuto esterno : Scheda Tecnica n. 1
- Tessuto fodera : Scheda Tecnica n. 2

CAPO V – ETICHETTATURA

All'interno dei pantaloni devono essere riportate su una o più etichette, con dicitura indelebile e resistente al lavaggio a secco, le seguenti indicazioni:

- Nominativo della ditta fornitrice;
- Materia prima impiegata;
- Identificazione della taglia
- I simboli grafici di manutenzione, conformi alla norma UNI EN ISO 3758,

CAPO VI – MODALITA' DI CONSEGNA

Ciascun paio di pantaloni, accuratamente stirato e piegato, dovrà essere immesso in una busta o sacchetto di plastica trasparente, fermata ai lembi liberi con tratto di nastro adesivo, sul quale dovranno essere riportati:

- Nominativo della ditta
- Denominazione del capo
- Taglia

CAPO VII – REQUISITI TECNICI

Tutti i materiali utilizzati devono essere non nocivi, atossici ed idonei all'impiego per la confezione del manufatto.

Le materie prime devono rispettare le disposizioni di cui ai Regolamenti (CE) del Parlamento Europeo e del Consiglio n. 1907/2006 del 18 dicembre 2006 e n.1272/2008 del 16 dicembre 2008.

SCHEDA TECNICA N. 1

TESSUTO ESTERNO PER PANTALONI OPERATIVI INVERNALI PER IL PERSONALE FEMMINILE E MASCHILE

REQUISITI	VALORI RICHIESTI	NORMATIVE DI RIFERIMENTO
Composizione	70% cotone 30% elastomultiestere	Reg. UE 1007/2011
Massa areica	215 g/m ² ± 5%	UNI EN 12127
Armatura	Saia da 4	UNI 8099
Titoli Ordito Trama	tex 15x2 ± 10% tex 18 ± 10%	UNI 9275
Riduzioni Ordito Trama	48 ± 1 29 ± 1	UNI EN 1049-2
Resistenza alla trazione Ordito Trama	≥ 1200 N ≥ 600 N	UNI EN ISO 13934-1
Resistenza alla lacerazione	≥ 12 N	UNI EN ISO 13937-1
Allungamento stretch	>15%	UNI EN 14704-1

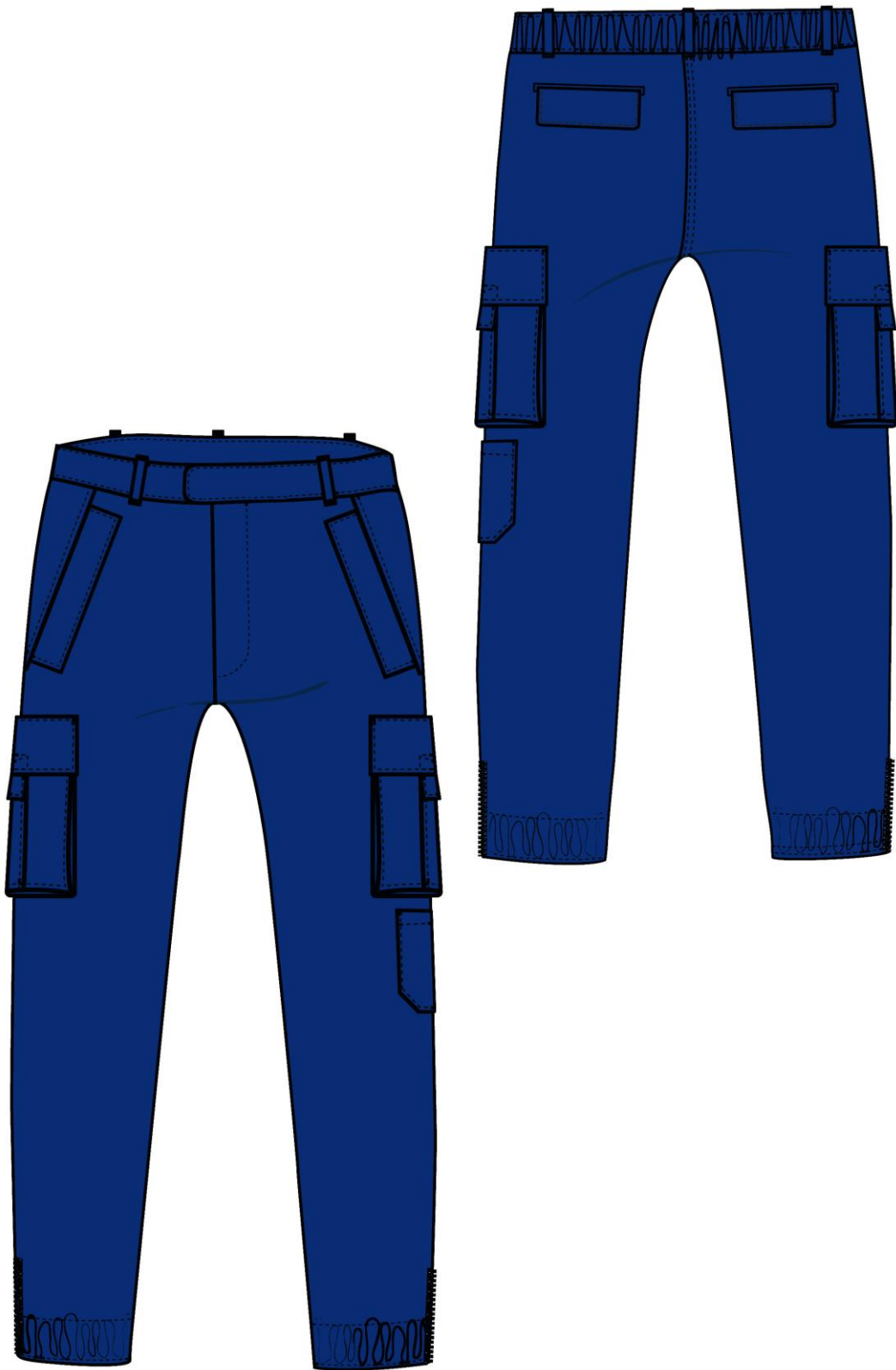
Variazioni dimensionali al lavaggio	± 3%	UNI EN ISO 5077 E 6330 ciclo 4N asciugatura in piano
Solidità colore a:		
Lavaggio domestico e commerciale Degradazione e scarico	≥ 4	UNI EN ISO 105 C06 ciclo 4N asciugatura in piano
Sudore Degradazione e scarico	≥ 3	UNI EN ISO 105-E04
Sfregamento a secco ed a umido Scarico	≥ 3	UNI EN ISO 105-X12

SCHEDA TECNICA N. 2
TESSUTO FODERA PER PANTALONI OPERATIVI INVERNALI
PER IL PERSONALE FEMMINILE E MASCHILE

REQUISITI	VALORI RICHIESTI	NORMATIVE DI RIFERIMENTO
Composizione	100% POLIESTERE	Reg. UE 1007/2011
Armatura	Interlock	UNI EN ISO 8388
Massa areica	125 g/m ² ± 10%	UNI EN 12127
Finissaggio	Garzatura	
Variazioni dimensionali al lavaggio	± 6%	UNI EN ISO 5077 E 6330 ciclo 4N asciugatura in piano
Colore pantone	Blu navy	

Tutte le norme tecniche richiamate devono considerarsi vigenti, fatte salve eventuali modifiche o sostituzioni intervenute nelle metodiche di prova, che devono ritenersi automaticamente recepite nel testo delle presenti Specifiche Tecniche

DISEGNO



Il disegno è a titolo esemplificativo e non costituisce un riferimento per quanto attiene il posizionamento preciso e le misure dei particolari di confezione

**PANTALONI OPERATIVI ESTIVI
PER IL PERSONALE
FEMMINILE E MASCHILE**

Specifiche Tecniche n. 11-UNI 2018

CAPO I - GENERALITA'

28. I pantaloni operativi invernali, linea slim, sono composti dalle seguenti parti:

- due quarti anteriori;
- due quarti posteriori;
- tasche sulle cosce;
- una cintura.

(Disegno esplicativo in Allegato 1)

29. I pantaloni sono realizzati in tessuto di colore blu navy

30. Le taglie previste dalla 38 alla 68 nelle versioni corto, regolare e lungo.

CAPO II - DESCRIZIONE

29. Quarti anteriori

In corrispondenza dell'apertura dal quarto anteriore sinistro viene applicata la finta a cui è cucita, per tutta la lunghezza, la semicerniera sinistra della chiusura lampo. In corrispondenza dell'apertura del quarto anteriore destro è applicata la controfinta con la semicerniera destra della chiusura lampo, inserita in cucitura per tutta la lunghezza. I due lembi inferiori della chiusura lampo sono uniti da un fermo metallico. La finta e controfinta sono bloccate alle estremità inferiori da una travetta di fermo. Sui fianchi sono realizzate due tasche con apertura leggermente obliqua, , coperte da mostra rettangolare in doppio tessuto applicata a seguire l'inclinazione dell'apertura.

I gambali (quarti anteriori e posteriori) terminano al fondo con rimesso interno al cui interno è inserito un tratto di elastico per tutta la circonferenza. Al fondo di ciascun gambale, in corrispondenza della cucitura di assemblaggio del fianco, è eseguito uno spacco chiuso mediante cerniera lampo.

30. Quarti posteriori

Sui quarti posteriori sono realizzate due tasche con apertura orizzontale, coperta da aletta rettangolare in doppio tessuto chiusa mediante tratto di velcro posizionato centralmente.

31. Tasche sulle cosce

Al di sotto della tasche oblique, su ciascun gambale è applicato esternamente un tascone, in corrispondenza della cucitura di assemblaggio dei quarti anteriori con quelli posteriori. Tale tascone è munito di soffiato lateralmente ed inferiormente, e termina con un orlo all'apertura. Ciascun tascone è munito centralmente di un cannoncino a dare volume. Il tascone è coperto da aletta rettangolare in doppio tessuto chiusa mediante tratto di velcro posto centralmente ed alamaro in doppio tessuto inserito nella cucitura inferiore per facilitare l'apertura. Al di sotto del tascone applicato sul gambale sinistro, è realizzato un taschino più piccolo, con angoli inferiori obliqui e orlo all'apertura.

32. Cintura

La cintura è realizzata in doppio tessuto e presenta n. 5 passanti impunturati e fermati con travetta, con luce interna di cm. 6,0. La posizione dei passanti sulla cintura varia in funzione della taglia.

All'interno della cintura è inserito un tratto di elastico, posteriormente, da fianco a fianco;

La cintura è cucita ai quarti con cucitura ed è alta cm. 5 ca. La cintura è dotata, in corrispondenza del lembo della cerniera della controfinta, di gancio e, nella rispettiva controparte, di controgancio. La semicintura sinistra termina con prolungamento con gancio interno, in corrispondenza della semicintura destra dove è applicato il relativo controgancio

33. Cuciture

Tutte le cuciture sono realizzate con filato cucirino di colore in tono con il tessuto.

CAPO III – TESSUTI

- Tessuto esterno : Scheda Tecnica n. 1

CAPO V – ETICHETTATURA

All'interno dei pantaloni devono essere riportate su una o più etichette, con dicitura indelebile e resistente al lavaggio a secco, le seguenti indicazioni:

- Nominativo della ditta fornitrice;
- Materia prima impiegata;
- Identificazione della taglia

- I simboli grafici di manutenzione, conformi alla norma UNI EN ISO 3758,

CAPO VI – MODALITA' DI CONSEGNA

Ciascun paio di pantaloni, accuratamente stirato e piegato, dovrà essere immesso in una busta o sacchetto di plastica trasparente, fermata ai lembi liberi con tratto di nastro adesivo, sul quale dovranno essere riportati:

- Nominativo della ditta
- Denominazione del capo
- Taglia

CAPO VII – REQUISITI TECNICI

Tutti i materiali utilizzati devono essere non nocivi, atossici ed idonei all'impiego per la confezione del manufatto.

Le materie prime devono rispettare le disposizioni di cui ai Regolamenti (CE) del Parlamento Europeo e del Consiglio n. 1907/2006 del 18 dicembre 2006 e n.1272/2008 del 16 dicembre 2008.

SCHEDA TECNICA N. 1

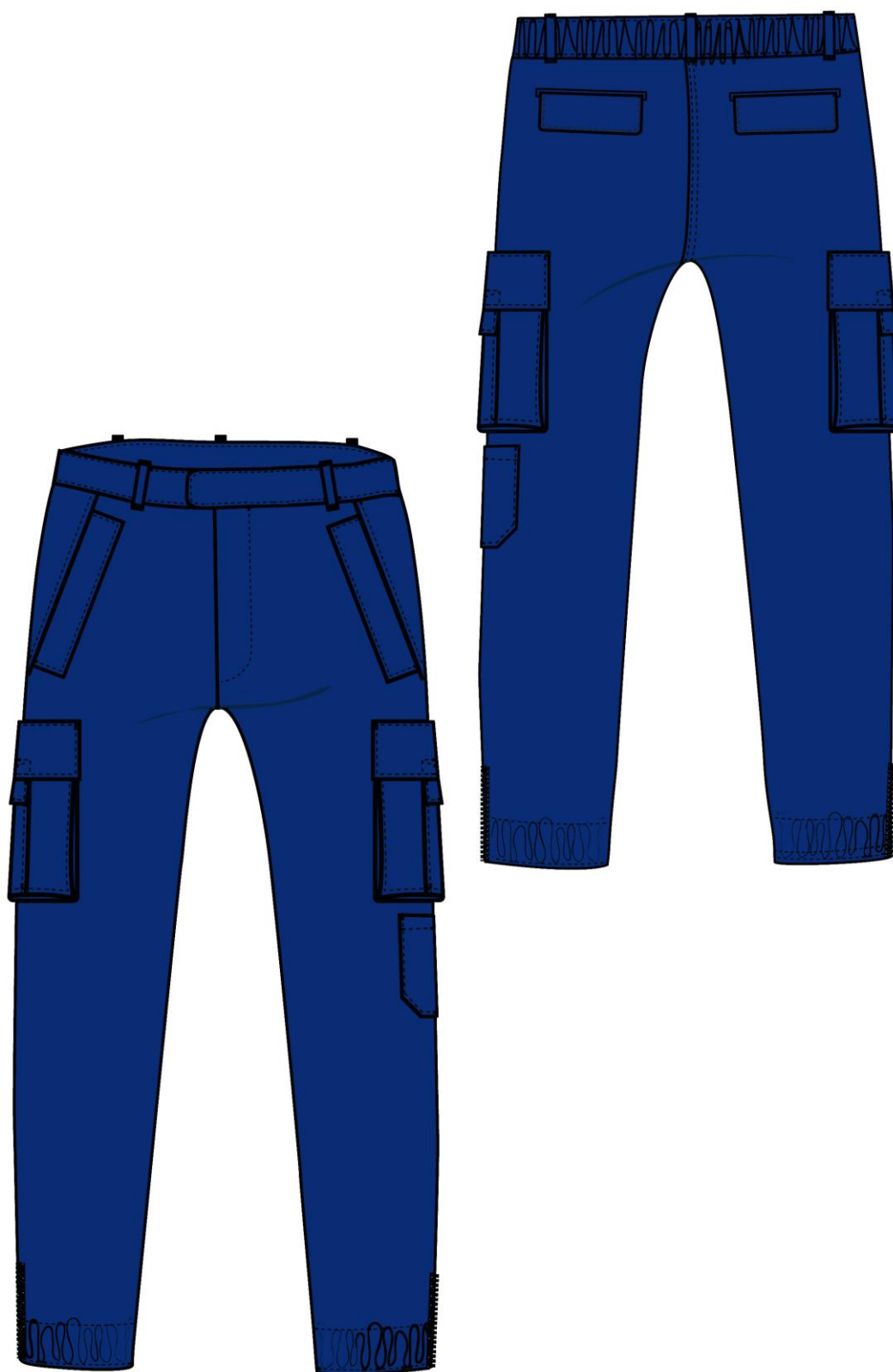
TESSUTO ESTERNO PER PANTALONI OPERATIVI INVERNALI PER IL PERSONALE FEMMINILE E MASCHILE

REQUISITI	VALORI RICHIESTI	NORMATIVE DI RIFERIMENTO
Composizione	70% cotone 30% elastomultiestere	Reg. UE 1007/2011
Massa areica	215 g/m ² ± 5%	UNI EN 12127
Armatura	Saia da 4	UNI 8099
Titoli Ordito Trama	tex 15x2 ± 10% tex 18 ± 10%	UNI 9275

Riduzioni Ordito Trama	48 ± 1 29 ± 1	UNI EN 1049-2
Resistenza alla trazione Ordito Trama	≥ 1200 N ≥ 600 N	UNI EN ISO 13934-1
Resistenza alla lacerazione	≥ 12 N	UNI EN ISO 13937-1
Allungamento stretch	>15%	UNI EN 14704-1
Variazioni dimensionali al lavaggio	± 3%	UNI EN ISO 5077 E 6330 ciclo 4N asciugatura in piano
Solidità colore a:		
Lavaggio domestico e commerciale Degradazione e scarico	≥ 4	UNI EN ISO 105 C06 ciclo 4N asciugatura in piano
Sudore Degradazione e scarico	≥ 3	UNI EN ISO 105-E04
Sfregamento a secco ed a umido Scarico	≥ 3	UNI EN ISO 105-X12

Tutte le norme tecniche richiamate devono considerarsi vigenti, fatte salve eventuali modifiche o sostituzioni intervenute nelle metodiche di prova, che devono ritenersi automaticamente recepite nel testo delle presenti Specifiche Tecniche

DISEGNO



Il disegno è a titolo esemplificativo e non costituisce un riferimento per quanto attiene il posizionamento preciso e le misure dei particolari di confezione

**CAMICIA INVERNALE
PER IL PERSONALE MASCHILE**

Specifiche Tecniche n. 06-M 2018

CAPO I - GENERALITA'

31. La camicia invernale per il personale maschile si compone delle seguenti parti:

- un corpo;
- un colletto;
- due maniche.

(Disegno in Allegato 1)

32. La camicia è realizzata in tessuto con colore identico a quello della parola "AGENZIA" riportata sul logo ufficiale dell'Agenzia Dogane e Monopoli, di cui all'Allegato 2

33. La camicia è prevista in complessive 6 taglie, dalla S alla 3XL.

CAPO II - DESCRIZIONE

34. Corpo

E' costituito da tre parti: una posteriore con carrè e due anteriori, unite insieme con cucitura a due aghi.

- La parte posteriore presenta un carrè dritto realizzato in doppio tessuto, con doppia pinces al centro in modo da formare un cannelo libero sui lati.
- Le due parti anteriori sono aperte sul davanti.

Sulla parte sinistra è ricavato con cannelo ripiegato verso l'esterno largo mm. 35 circa con due impunture laterali. Al centro del cannelo sono eseguite 7 asole (compresa quella del collo) equidistanti tra di loro. La parte destra anteriore è ripiegata verso l'interno libero e quindi ripiegata. Sulla parte destra sono applicati 7 bottoni (compreso quello del collo) in corrispondenza delle relative asole.

I bottoni sono in poliperla bianco a 4 fori.

All'altezza del petto sinistro e destro sono realizzate rispettivamente due tasche a toppa con cannelo centrale coperte da pattina regolata tramite bottone poliperla a 4 fori.

Le tre parti costituenti il corpo della camicia risultano stondate e pari al fondo e sono rifinite con un orlo continuo.

All'interno della camicia è applicato un piccarino, realizzato con lo stesso tessuto della camicia.

35. Colletto

Il colletto dal colletto propriamente detto e dal listino. Colletto e listino sono realizzati con due strati di tessuto. Il colletto presenta inoltre un interno indeformabile. Il listino presenta un interno indeformabile per tutta la sua lunghezza.

L'unione delle parti è realizzata con cucitura a macchina piana. Il colletto è rifinito a bordo con impuntura a macchina piana.

-

36. Maniche

Sono confezionate in un sol pezzo e terminano con un polsino formato da due strati di tessuto e da un interno indeformabile , munito di un'asola con relativo bottone.

Il polsino è rettangolare con angoli arrotondati ed ha un'altezza di cm 7 ca. Sul tessuto cucito al polsino sono realizzate due pinces. All'estremità delle maniche sulla linea del gomito è praticata un'apertura che è rifinita da un lato con una lista doppiata (fessino) e dall' altro con un piccolo orlo. Al centro del fessino è realizzata un'asola con relativo bottone

37. Cuciture

Tutte le cuciture sono realizzate con filato cucirino di colore in tono con il tessuto.

CAPO III - PERSONALIZZAZIONI

All'altezza del petto sinistro, al di sopra del taschino ed in posizione centrale, è applicato un tratto di nastro velcro tipo "asola" di colore in tono con il colore della camicia, avente dimensioni mm. 60 x 29 ca. Su tale tratto, tramite nastro velcro parte maschio di colore in tono con il colore della camicia, è applicata un'etichetta di uguali dimensioni riportante il logo dell'Agenzia Dogane e Monopoli nelle dimensioni, scritte e colori di cui all'Allegato 2.

CAPO IV – TESSUTI

- Tessuto esterno : Scheda Tecnica n. 1

CAPO V – ETICHETTATURA

All'interno della camicia devono essere riportate su una o più etichette, con dicitura indelebile e resistente al lavaggio a secco, le seguenti indicazioni:

- nominativo della ditta fornitrice;
- materia prima;
- identificazione della taglia
- i simboli grafici di manutenzione, conformi alla norma UNI EN ISO 3758,

CAPO VI – MODALITA' DI CONSEGNA

Ciascuna camicia, accuratamente stirata, ripiegata su un rettangolo di cartoncino e fissata con un numero adeguato di spilli e/o di fermagli in plastica (laddove possibile), deve essere inserita in una busta o sacchetto di plastica trasparente, fermato ai lembi liberi con tratto di nastro adesivo. Il confezionamento della camicia deve essere integrato nel colletto da un interno collo e da un sottocollo (posto a cavallo del primo bottone) in materiale plastico trasparente, di opportuna consistenza, e da una striscia di cartoncino a sostegno del colletto.

All'esterno del sacchetto di plastica dovranno essere riportate le seguenti indicazioni:

- Nominativo della ditta
- Denominazione del capo

- Taglia

CAPO VII – REQUISITI TECNICI

Tutti i materiali utilizzati devono essere non nocivi, atossici ed idonei all'impiego per la confezione del manufatto.

Le materie prime devono rispettare le disposizioni di cui ai Regolamenti (CE) del Parlamento Europeo e del Consiglio n. 1907/2006 del 18 dicembre 2006 e n.1272/2008 del 16 dicembre 2008.

SCHEMA TECNICA N. 1 TESSUTO PER CAMICIA INVERNALE PER IL PERSONALE MASCHILE

REQUISITI	VALORI RICHIESTI	NORMATIVE DI RIFERIMENTO
Composizione	97% cotone 3% elastomero	Reg. UE 1007/2011
Massa areica	120 g/m ² ± 5%	UNI EN 12127
Armatura	tela	UNI 8099
Titoli Ordito Trama	Ne 50/1 ± 10% Ne 40/1 ± 10%	UNI 9275
Riduzioni Ordito Trama	54 ± 2 29 ± 2	UNI EN 1049-2
Resistenza alla trazione Ordito Trama	≥ 400 N ≥ 200 N	UNI EN ISO 13934-1
Resistenza alla lacerazione	≥ 8 N;	UNI EN ISO 13937-1
Allungamento stretch	≥ 10%	UNI EN 14704-1
Variazioni dimensionali al lavaggio	± 3%	UNI EN ISO 5077 E 6330 ciclo 4N asciugatura in piano
Solidità colore a:		
Luce artificiale	Degradazione ≥ 5 scala dei blu	UNI EN ISO 105-B02
Lavaggio domestico e commerciale	Degradazione ≥ 4 scarico ≥ 4	UNI EN ISO 105 C06 ciclo 4N asciugatura in piano
Sudore	Degradazione e scarico ≥ 3	UNI EN ISO 105-E04
Sfregamento a secco ed a umido	Scarico ≥ 3	UNI EN ISO 105-X12

utte le norme tecniche richiamate devono considerarsi vigenti, fatte salve eventuali modifiche o sostituzioni intervenute nelle metodiche di prova, che devono ritenersi automaticamente recepite nel testo delle presenti Specifiche Tecniche

ALLEGATO 1

DISEGNO



Il disegno è a titolo esemplificativo e non costituisce un riferimento per quanto attiene il posizionamento preciso e le misure dei particolari di confezione

ALLEGATO 2

LOGHI

L'etichetta deve essere larga cm 6 ed alta in proporzione con disegni e scritte in proporzione.
Devono essere rispettati i colori riportati



**CALZE INVERNALI
PER IL PERSONALE
FEMMINILE E MASCHILE**

Specifiche Tecniche n. 12-UNI 2018

CAPO I - GENERALITA'

34. La calza, del tipo lungo fino al ginocchio, si compone delle seguenti parti:

- un polsino elastico;
- una gamba;
- malleolo, tallone, piede e punta;

(Disegno esplicativo in Allegato 1)

35. La calza è realizzata in filato di colore blu navy

36. Le taglie previste sono 7, dalla 9½ alla 13

CAPO II - DESCRIZIONE

38. Polsino elastico

Il polsino elastico costituisce la parte alta della calza, necessario a garantire l'aderenza della calza alla gamba.

Il polsino è realizzato con maglia a costa con intersezione di un filo elasticizzato

39. Gamba

La gamba è la parte della calza che va dal polsino elastico al piede. Ha una lunghezza tale, in funzione delle taglie, da far arrivare il polsino elastico fino al ginocchio.

La gamba è realizzata con maglia a costa.

40. Malleolo, tallone, piede e punta

Costituiscono la parte della calza che avvolge il piede.

Sono realizzati a maglia liscia all'esterno e maglia a spugna all'interno.

CAPO III – MATERIALI

- I materiali utilizzati dovranno essere lana o lana/sintetico/artificiale

CAPO IV – ETICHETTATURA

Su un'etichetta messa a cavallotto delle calze appaiate (e fermate con gancetti alla punta del piede ed al tallone) devono essere riportate le seguenti indicazioni:

- Nominativo della ditta fornitrice;

- Materia prima impiegata;
- Identificazione della taglia
- I simboli grafici di manutenzione, conformi alla norma UNI EN ISO 3758,

CAPO V – MODALITA' DI CONSEGNA

Ciascuna paio di calze, accuratamente stirato e piegato, dovrà essere immesso in una busta o sacchetto di plastica trasparente, fermata ai lembi liberi con tratto di nastro adesivo, sul quale dovranno essere riportati:

- Nominativo della ditta
- Denominazione del capo
- Taglia

CAPO VI – REQUISITI TECNICI

Tutti i materiali utilizzati devono essere non nocivi, atossici ed idonei all'impiego per la confezione del manufatto.

Le materie prime devono rispettare le disposizioni di cui ai Regolamenti (CE) del Parlamento Europeo e del Consiglio n. 1907/2006 del 18 dicembre 2006 e n.1272/2008 del 16 dicembre 2008.

SOLIDITA' DELLA TINTA

- Allo xenotest: indice non inferiore a 4/5 (UNI EN ISO 105 B02);
- al lavaggio meccanico: indice non inferiore a 4 (UNI EN ISO 105 C06 prova A1S 40° C);
- al sudore: indice non inferiore a 4 (UNI EN ISO 105 E04);
- ai solventi organici: indice non inferiore a 4 (UNI EN ISO 105 X05).

Le calze devono essere sottoposte ai trattamenti "batteriostatico" e "fungostatico", impiegando prodotti che non permettano alcuno sviluppo batterico o fungino.

DISEGNO



Il disegno è a titolo esemplificativo e non costituisce un riferimento per quanto attiene il posizionamento e le misure dei particolari di confezione

**CALZE ESTIVE
PER IL PERSONALE
FEMMINILE E MASCHILE**

Specifiche Tecniche n. 13-UNI 2018

CAPO I - GENERALITA'

37. La calza, del tipo lungo fino al ginocchio, si compone delle seguenti parti:

- un polsino elastico;
- una gamba;
- malleolo, tallone, piede e punta;

(Disegno esplicativo in Allegato 1)

38. La calza è realizzata in filato di colore blu navy

39. Le taglie previste sono 7, dalla 9½ alla 13

CAPO II - DESCRIZIONE

41. Polsino elastico

Il polsino elastico costituisce la parte alta della calza, necessario a garantire l'aderenza della calza alla gamba.

Il polsino è realizzato con maglia a costa con intersezione di un filo elasticizzato

42. Gamba

La gamba è la parte della calza che va dal polsino elastico al piede. Ha una lunghezza tale, in funzione delle taglie, da far arrivare il polsino elastico fino al ginocchio.

La gamba è realizzata con maglia a costa.

43. Malleolo, tallone, piede e punta

Costituiscono la parte della calza che avvolge il piede.

Sono realizzati a maglia liscia all'esterno e maglia a spugna all'interno.

CAPO III – MATERIALI

- I materiali utilizzati dovranno essere cotone o cotone/sintetico/artificiale

CAPO IV – ETICHETTATURA

Su un'etichetta messa a cavallotto delle calze appaiate (e fermate con gancetti alla punta del piede ed al tallone) devono essere riportate le seguenti indicazioni:

- Nominativo della ditta fornitrice;
- Materia prima impiegata;
- Identificazione della taglia
- I simboli grafici di manutenzione, conformi alla norma UNI EN ISO 3758,

CAPO V – MODALITA' DI CONSEGNA

Ciascuna paio di calze, accuratamente stirato e piegato, dovrà essere immesso in una busta o sacchetto di plastica trasparente, fermata ai lembi liberi con tratto di nastro adesivo, sul quale dovranno essere riportati:

- Nominativo della ditta
- Denominazione del capo
- Taglia

CAPO VI – REQUISITI TECNICI

Tutti i materiali utilizzati devono essere non nocivi, atossici ed idonei all'impiego per la confezione del manufatto.

Le materie prime devono rispettare le disposizioni di cui ai Regolamenti (CE) del Parlamento Europeo e del Consiglio n. 1907/2006 del 18 dicembre 2006 e n.1272/2008 del 16 dicembre 2008.

SOLIDITA' DELLA TINTA

- Allo xenotest: indice non inferiore a 4/5 (UNI EN ISO 105 B02);
- al lavaggio meccanico: indice non inferiore a 4 (UNI EN ISO 105 C06 prova A1S 40° C);
- al sudore: indice non inferiore a 4 (UNI EN ISO 105 E04);
- ai solventi organici: indice non inferiore a 4 (UNI EN ISO 105 X05).

Le calze devono essere sottoposte ai trattamenti "batteriostatico" e "fungostatico", impiegando prodotti che non permettano alcuno sviluppo batterico o fungino.

DISEGNO



Il disegno è a titolo esemplificativo e non costituisce un riferimento per quanto attiene il posizionamento e le misure dei particolari di confezione

**GILET DI IDENTIFICAZIONE
PER IL PERSONALE
FEMMINILE E MASCHILE**

Specifiche Tecniche n. 14-UNI 2018

CAPO I - GENERALITA'

40. Il gilet di identificazione è composto da un corpo senza maniche e senza colletto.
(Disegno esplicativo in Allegato 1)
41. Il gilet di identificazione è realizzato in tessuto di colore giallo fluorescente
42. Le taglie previste sono 8, dalla XXS alla 4XL .

CAPO II - DESCRIZIONE

Il gilet di identificazione è composto da due quarti anteriori ed uno posteriore.

I quarti anteriori sono sagomati per creare uno scollo a "V" profondo cm 25 ca.

Su ciascun quarto anteriore, all'altezza delle spalle, è applicato un inserto in tessuto identico a quello del gilet.

Tutti i margini liberi (scollo a "V", giromanica e fondo capo) sono profilati con fettuccia di colore nero ripiegata internamente.

Un banda in tessuto grigio rifrangente è applicata tramite cuciture al petto su ciascun quarto anteriore, a circa metà altezza del giromanica, e, in corrispondenza, sul quarto posteriore. Al di sotto della banda in tessuto grigio rifrangente, solo sui quarti anteriori, è applicato, con cuciture, una banda in tessuto di colore nero.

Alle falde di ciascun quarto anteriore è applicata con cuciture una tasca rettangolare munita di soffiotti ai lati e superiormente, chiusa mediante lampo orizzontale. Un tratto di banda in tessuto grigio rifrangente è applicato orizzontalmente su ciascuna tasca, inserito nelle cuciture di assemblaggio della tasca.

L'apertura anteriore è regolabile mediante lampo dalla base della scollatura al fondo del capo.

CAPO III - PERSONALIZZAZIONI

1. All'altezza del petto sinistro, al di sopra della banda in tessuto grigio rifrangente ed in posizione centrale, è applicato un tratto di nastro velcro tipo "asola" di colore blu navy, avente dimensioni mm. 70 x 33 ca. Su tale tratto, tramite nastro velcro parte maschio di colore blu navy, è applicata un'etichetta di uguali dimensioni riportante il logo dell'Agenzia Dogane e Monopoli nelle dimensioni, scritte e colori di cui all'Allegato 2.
2. Sulla parte posteriore sono applicate con sistema transfer le seguenti scritte in maiuscolo di colore nero:

- Al di sopra della banda in tessuto rifrangente la parola “DOGANE” scritta ad arco, come da disegno, con caratteri alti ca cm 5;
- In basso la scritta “CUSTOMS” con caratteri alti ca cm 8.

CAPO IV – TESSUTI

- Tessuto esterno : Scheda Tecnica n. 1

CAPO V – ETICHETTATURA

All'interno del gilet di identificazione devono essere riportate su una o più etichette, con dicitura indelebile e resistente al lavaggio a secco, le seguenti indicazioni:

- Nominativo della ditta fornitrice;
- Materia prima impiegata;
- Identificazione della taglia
- I simboli grafici di manutenzione, conformi alla norma UNI EN ISO 3758,

CAPO VI – MODALITA' DI CONSEGNA

Ciascun gilet di identificazione, accuratamente piegato, dovrà essere inserito in un sacchetto di polietilene trasparente di adeguate dimensioni e spessore sul quale dovranno essere riportati :

- Nominativo della ditta
- Codice e denominazione del capo
- Taglia

CAPO VII – REQUISITI TECNICI

Tutti i materiali utilizzati devono essere non nocivi, atossici ed idonei all'impiego per la confezione del manufatto.

Le materie prime devono rispettare le disposizioni di cui ai Regolamenti (CE) del Parlamento Europeo e del Consiglio n. 1907/2006 del 18 dicembre 2006 e n.1272/2008 del 16 dicembre 2008.

SCHEDA TECNICA N. 1
TESSUTO PER GILET DI IDENTIFICAZIONE
PER IL PERSONALE FEMMINILE E MASCHILE

REQUISITI	VALORI RICHIESTI	NORMATIVE DI RIFERIMENTO
Composizione	100% Poliestere	Reg. 1007/2011
Peso gr/m ²	g/m ² 130 ±5%	UNI EN 12127
Armatura	jersey	UNI 8099
Stabilità dimensionale	±5%	UNI EN ISO 5077 E 6330 ciclo 4N asciugatura in piano
Colore	Giallo Fluo	
Resistenza alla lacerazione	≥ 12 N	UNI EN ISO 13937-1
Solidità della tinta a		
Luce artificiale	Degradazione ≥ 5 scala dei blu	UNI EN ISO 105-B02
Lavaggio a secco	Degradazione e scarico ≥ 3	UNI EN ISO 105-D01
Sudore	Degradazione e scarico ≥ 3	UNI EN ISO 105-E04
Sfregamento a secco ed a umido	Scarico ≥ 3	UNI EN ISO 105-X12

Tutte le norme tecniche richiamate devono considerarsi vigenti, fatte salve eventuali modifiche o sostituzioni intervenute nelle metodiche di prova, che devono ritenersi automaticamente recepite nel testo delle presenti Specifiche Tecniche

DISEGNO



il disegno è a titolo esemplificativo e non costituisce un riferimento per quanto attiene il posizionamento preciso e le misure dei particolari di confezione

ALLEGATO 2

LOGO

L'etichetta deve essere larga cm 7 ed alta in proporzione
con disegni e scritte in proporzione.
Devono essere rispettati i colori riportati



**ZUCCOTTO DI LANA
PER IL PERSONALE
FEMMINILE E MASCHILE**

Specifiche Tecniche n. 15-UNI 2018

CAPO I - GENERALITA'

43. Lo zuccotto è realizzato in tessuto di colore blu navy

(Disegno esplicativo in Allegato 1)

44. Le taglie previste sono 3: S, M, L..

CAPO II - DESCRIZIONE

Lo zuccotto è realizzato con un solo elemento di maglia a coste (altezza totale 24 cm) opportunamente sagomata con risvolto alto cm 6.

Sul risvolto devono essere realizzate due intersezioni di colore bianco con l'effetto riportato sul disegno in Allegato 1.

CAPO III - PERSONALIZZAZIONI

Sul risvolto dello zuccotto è cucita un'etichetta in tessuto su cui è riportato ad alta definizione jacquard, in modo indelebile ai lavaggi, il logo dell'Agenzia Dogane e Monopoli nelle dimensioni, scritte e colori di cui all'Allegato 2.

CAPO IV – TESSUTI

- Tessuto di lana 100%

CAPO V – ETICHETTATURA

All'interno dello zuccotto devono essere riportate su una o più etichette, con dicitura indelebile e resistente al lavaggio a secco, le seguenti indicazioni:

- Nominativo della ditta fornitrice;
- Materia prima impiegata;
- Identificazione della taglia
- I simboli grafici di manutenzione, conformi alla norma UNI EN ISO 3758,

CAPO VI – MODALITA' DI CONSEGNA

Ciascuno zuccotto accuratamente disteso, dovrà essere immesso in una busta o sacchetto di plastica trasparente, fermata ai lembi liberi con tratto di nastro adesivo, sul quale dovranno essere riportati:

- Nominativo della ditta
- Denominazione del capo
- Taglia

CAPO VII – REQUISITI TECNICI

Tutti i materiali utilizzati devono essere non nocivi, atossici ed idonei all'impiego per la confezione del manufatto.

Le materie prime devono rispettare le disposizioni di cui ai Regolamenti (CE) del Parlamento Europeo e del Consiglio n. 1907/2006 del 18 dicembre 2006 e n.1272/2008 del 16 dicembre 2008.

ALLEGATO 1

DISEGNO



Il disegno è a titolo esemplificativo e non costituisce un riferimento per quanto attiene il posizionamento preciso e le misure dei particolari di confezione

LOGO

L'etichetta deve essere larga cm 4 ed alta in proporzione
con disegni e scritte in proporzione.
Devono essere rispettati i colori riportati



**BERRETTINO CON VISIERA
PER IL PERSONALE
FEMMINILE E MASCHILE**

Specifiche Tecniche n. 16-UNI 2018

CAPO I - GENERALITA'

45. Il berrettino con visiera si compone delle seguenti parti:

- una cupola;
- una visiera;

(Disegno esplicativo in Allegato 1)

46. Il berrettino con visiera è realizzata in tessuto di colore blu navy

47. Le taglie previste sono 3, S, M, e L,

CAPO II - DESCRIZIONE

44. Cupola

E' costituita da n° 6 spicchi di tessuto sagomati a triangolo con i vertici convergenti al centro della cupola, dei quali i due posteriori presentano una svasatura semicircolare alla base della quale è applicato un cinturino elasticizzato.

Le cuciture di unione dei 6 spicchi sono ricoperte dal lato interno da un nastro di tessuto di colore in tinta con il tessuto principale.

Alla sommità della cupola, nel punto di convergenza dei vertici dei 6 spicchi sopra descritti, è applicato un bottone rivestito dello stesso tessuto della cupola.

Alla base della cupola è applicata, internamente, una striscia dello stesso tessuto della cupola, alta finita mm 30 circa, con funzione di guarnizione para sudore. Tale striscia borda internamente la base della cupola per tutta la sua circonferenza, fatta eccezione per un tratto al centro della parte posteriore - in corrispondenza della svasatura semicircolare realizzata sui due spicchi posteriori - in cui è applicato un tratto di nastro elasticizzato, di lunghezza idonea a consentire la regolazione multitaglia.

I due spicchi che costituiscono il tratto frontale della cupola sono foderati internamente con un tratto di tela termoadesiva.

Al centro dei due spicchi laterali e dei due posteriori è applicato un occhiello celluloidato di colore blu per l'aerazione del berretto (in alternativa, l'occhiello può essere ricamato con filo di colore blu).

45. Visiera

E' formata da 3 strati sovrapposti, di cui due esterni realizzati con lo stesso tessuto della cupola ed uniti tra loro con una cucitura lungo il bordo esterno della visiera, ed uno, interno, con funzione di rinforzo, realizzato con materiale plastico preformato.

Il bordo interno della visiera è inserito tra la base anteriore della cupola e la striscia di tessuto con funzione para sudore.

CAPO III - PERSONALIZZAZIONI

Sul davanti della cupola, in corrispondenza dei due spicchi anteriori, in posizione centrale è cucita un'etichetta in tessuto su cui è riportato ad alta definizione jacquard, in modo indelebile ai lavaggi, il logo dell'Agenzia Dogane e Monopoli nelle dimensioni, scritte e colori di cui all'Allegato 2.

CAPO IV – TESSUTI

- Tessuto esterno : Scheda Tecnica n. 1

CAPO V – ETICHETTATURA

All'interno del berretto devono essere riportate su una o più etichette, con dicitura indelebile e resistente al lavaggio a secco, le seguenti indicazioni:

- Nominativo della ditta fornitrice;
- Materia prima impiegata;
- Identificazione della taglia
- I simboli grafici di manutenzione, conformi alla norma UNI EN ISO 3758,

CAPO VI – MODALITA' DI CONSEGNA

Ciascun berretto dovrà essere immessa in una busta o sacchetto di plastica trasparente, fermata ai lembi liberi con tratto di nastro adesivo, sul quale dovranno essere riportati:

- Nominativo della ditta
- Denominazione del capo
- Taglia

CAPO VII – REQUISITI TECNICI

Tutti i materiali utilizzati devono essere non nocivi, atossici ed idonei all'impiego per la confezione del manufatto.

Le materie prime devono rispettare le disposizioni di cui ai Regolamenti (CE) del Parlamento Europeo e del Consiglio n. 1907/2006 del 18 dicembre 2006 e n.1272/2008 del 16 dicembre 2008.

SCHEDA TECNICA N. 1
TESSUTO PER BERRETTO CON VISIERA
PER IL PERSONALE FEMMINILE E MASCHILE

REQUISITI	VALORI RICHIESTI	NORMATIVE DI RIFERIMENTO
Composizione	70% cotone 30% elastomultiestere	Reg. UE 1007/2011
Massa areica	215 g/m ² ± 5%	UNI EN 12127
Armatura	Saia da 4	UNI 8099
Titoli Ordito Trama	tex 15x2 ± 10% tex 18 ± 10%	UNI 9275
Riduzioni Ordito Trama	48 ± 1 29 ± 1	UNI EN 1049-2
Resistenza alla trazione Ordito Trama	≥ 1200 N ≥ 600 N	UNI EN ISO 13934-1
Resistenza alla lacerazione	≥ 12 N	UNI EN ISO 13937-1
Allungamento stretch	>15%	UNI EN 14704-1
Variazioni dimensionali al lavaggio	± 3%	UNI EN ISO 5077 E 6330 ciclo 4N asciugatura in piano
Solidità colore a:		
Lavaggio domestico e commerciale Degradazione e scarico	≥ 4	UNI EN ISO 105 C06 ciclo 4N asciugatura in piano
Sudore Degradazione e scarico	≥ 3	UNI EN ISO 105-E04
Sfregamento a secco ed a umido Scarico	≥ 3	UNI EN ISO 105-X12

Tutte le norme tecniche richiamate devono considerarsi vigenti, fatte salve eventuali modifiche o sostituzioni intervenute nelle metodiche di prova, che devono ritenersi automaticamente recepite nel testo delle presenti Specifiche Tecniche

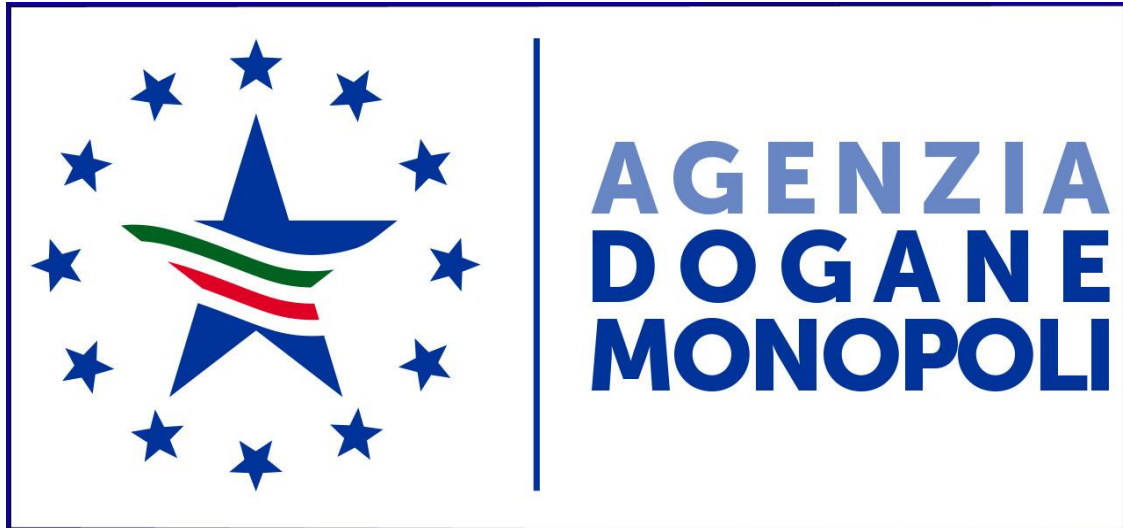
DISEGNO



Il disegno è a titolo esemplificativo e non costituisce un riferimento per quanto attiene il posizionamento preciso e le misure dei particolari di confezione

LOGO

L'etichetta deve essere larga cm 7 ed alta in proporzione
con disegni e scritte in proporzione.
Devono essere rispettati i colori riportati



**CINTURONE
PER IL PERSONALE
FEMMINILE E MASCHILE**

Specifiche Tecniche n. 17-UNI 2018

CAPO I - GENERALITA'

48. Il cinturone, di colore biu navy, si compone di una cintura, una bordatura ed una chiusura
(Disegno esplicativo Allegato 1)
49. Il cinturone è realizzato in tessuto di colore blu navy
50. Il cinturone dovrà essere allestito nelle taglie riportate al Capo IV.

CAPO II - DESCRIZIONE

Il cinturone ha un'anima interna, realizzata in materiale plastico di polietilene ad alta densità. Detto rinforzo ha una lunghezza inferiore a quella totale del cinturone, nella varie taglie, pari a cm. 11 per lato. Le due parti terminali del cinturone, prive dell'anima interna in polietilene ad alta densità, sono rinforzate con un tratto di poliuretano espanso elastico di spessore ridotto, al fine di migliorare il passaggio del cinturone stesso all'interno della fibbia e dei passanti.

Il cinturone è rifinito e protetto perimetralmente da una bordatura in poliammide di colore blu navy di altezza pari a 22 mm.

La chiusura è realizzata con una fibbia in materiale plastico a sgancio rapido con terzo pulsante di sicurezza ed è corredata da un copri fibbia.

Tale copri fibbia, di colore nero, è dello stesso materiale della fibbia e presenta una apertura laterale a sportello.

Nella parte interna del cinturone, nella zona di contatto con il corpo dell'operatore, è applicato, mediante incollaggio, un tratto di polietilene espanso a cellule chiuse, di spessore mm. 2,7 circa, sul quale viene riportato esternamente uno strato di velcro ad asola, per garantire l'ottimale ancoraggio in vita, tramite il sotto cintura.

Sulle due estremità del cinturone in posizione interna, sono applicati due tratti di velcro uncino per la regolazione della taglia.

Sono, altresì, presenti, al fine di mantenere unite le parti terminali del cinturone, due passanti in polimero ad iniezione. Entrambi i passanti presentano nella parte interna, in posizione mediana, una forma rotonda, che ne agevola lo scorrimento nel cinturone. Nelle parti terminali del cinturone, sono cuciti due lembi di tessuto sfoderato, realizzati al fine di agevolare l'inserimento del cinturone all'interno delle asole della fibbia. L'altezza del cinturone finito deve essere di mm. 50 circa.

Il cinturone deve essere dotato di un passante mobile realizzato con lo stesso tessuto del cinturone, bordato sui lati come il cinturone, di larghezza mm 35, con luce interna che

permetta al passante di scivolare lungo il cinturone. Le parti terminali del passante devono chiudersi in basso tra di loro tramite bottone a pressione con testa in metallo visibile. La parte terminale a vista, dove è applicata la testa del bottone a pressione, deve essere dotata di un prolungamento di ca mm10, largo ca mm 20, realizzato con lo stesso tessuto del cinturone, atto a contenere un anello portachiavi in acciaio inox, con diametro interno di ca mm 25.

CAPO III – TESSUTI

- Tessuto esterno : Scheda Tecnica n. 1

CAPO IV – ETICHETTATURA

All'interno del cinturone devono essere riportate su una o più etichette, con dicitura indelebile e resistente al lavaggio a secco, le seguenti indicazioni:

- composizione del tessuto;
- taglia del manufatto;
- nominativo della Ditta;
- i simboli di manutenzione previsti dalla normativa UNI EN ISO 3758.

CAPO V – ATTAGLIAMENTO

I cinturoni dovranno essere allestiti in 5 taglie secondo il seguente prospetto:

* Misura in cm del cinturone steso, esclusa la fibbia.

Taglia	S		M		L		XL		XXL	
	MIN	MAX	MIN	MAX	MIN	MAX	MIN	MAX	MIN	MAX
	65	85	80	100	95	115	110	130	125	145
Misura totale *	110		125		140		155		170	

Misura espresse in cm calcolate sulla circonferenza massima e minima raggiungibile dal cinturone, utilizzando i mezzi di regolazione e le specifiche tecniche sopra descritte

CAPO VI – MODALITA' DI CONSEGNA

Ciascun cinturone dovrà essere consegnato in imballo singolo sul quale dovranno essere riportati :

- Nominativo della ditta
- Denominazione del capo
- Taglia

CAPO VII – REQUISITI TECNICI

Tutti i materiali utilizzati devono essere non nocivi, atossici ed idonei all'impiego per la confezione del manufatto.

Le materie prime devono rispettare le disposizioni di cui ai Regolamenti (CE) del Parlamento Europeo e del Consiglio n. 1907/2006 del 18 dicembre 2006 e n.1272/2008 del 16 dicembre 2008.

SCHEDA TECNICA N. 1 TESSUTO DEL CINTURONE

REQUISITO	VALORE PRESCRITTO	METODO DI PROVA
Composizione	100% Poliammide	Regolamento UE 1007/2011 e scc.m.m. e i.i
Armatura	Tela	UNI 8099
Colore	Blu navy	
Massa areica g/mq	≥ 310 gr	UNI EN 12127
Titolo del filato	Ordito 1100dtex Trama 1100dtex	UNI 9275
Riduzione	Ordito 14 ± 1 Trama 12 ± 1	UNI EN 1049
Resistenza dinamometriche	Ordito ≥ 2900 N Trama ≥ 2500 N	UNI EN ISO 13934-1
Resistenza a lacerazione	Ordito ≥ 260 N Trama ≥ 280 N	UNI EN ISO 13937-2
Solidità alla tinta a - luce artificiale - sfregamento a secco - sfregamento a umido - acqua - sudore acido e alcalino	≥4 ≥4 ≥4 ≥4 ≥4	UNI EN ISO 105-B02 UNI EN ISO 105-X12 UNI EN ISO 105-X12 UNI EN ISO 105-E01 UNI EN ISO 105-E04
Spray test su tal quale	≥3/4	UNI EN 24920

Tutte le norme tecniche richiamate devono considerarsi vigenti, fatte salve eventuali

modifiche o sostituzioni intervenute nelle metodiche di prova, che devono ritenersi automaticamente recepite nel testo delle presenti Specifiche Tecniche

ALLEGATO 1

**CINTURONE
PER IL PERSONALE FEMMINILE E MASCHILE**



-

**GUANTI OPERATIVI
PER IL PERSONALE
FEMMINILE E MASCHILE**

Specifiche Tecniche n. 18-UNI 2018

CAPO I - GENERALITA'

- 51. I guanti si compongono delle seguenti parti: un corpo, un pollice, un polsino
(Disegno esplicativo in Allegato 1)
- 52. I guanti sono realizzata in pelle/tessuto di colore nero
- 53. Le taglie previste sono 10, dalla 6½ alla 12 .

CAPO II - DESCRIZIONE

Il corpo è formato dal palmo e dal dorso, comprese le parti superiori ed inferiori delle dita, escluso il pollice. Il pollice è in un sol pezzo. Il polsino è regolato.

CAPO III – MATERIALI

- I materiali utilizzati dovranno essere pelle e/tessuti tecnici. L'offerente dovrà proporre guanti realizzati con materiali con caratteristiche che permettano la massima traspirazione, manualità e sensibilità prensile

CAPO IV – ETICHETTATURA

Sulle bustine contenenti ciascun paio di guanti deve essere applicata un'etichetta con le seguenti indicazioni:

- Materia prima impiegata;
- Identificazione della taglia
- I simboli grafici di manutenzione, conformi alla norma UNI EN ISO 3758,

CAPO V – MODALITA' DI CONSEGNA

Ciascuna paio di quanti dovrà essere immesso in una busta o sacchetto di plastica trasparente, fermata ai lembi liberi con tratto di nastro adesivo.

CAPO VI – REQUISITI TECNICI

Tutti i materiali utilizzati devono essere non nocivi, atossici ed idonei all'impiego per la confezione del manufatto.

Le materie prime devono rispettare le disposizioni di cui ai Regolamenti (CE) del Parlamento

Europeo e del Consiglio n. 1907/2006 del 18 dicembre 2006 e n.1272/2008 del 16 dicembre 2008.

ALLEGATO 1

DISEGNO ORIENTATIVO



Il disegno è a titolo esemplificativo e non costituisce un riferimento per quanto attiene il posizionamento e le misure dei particolari di confezione

**STIVALETTI OPERATIVI INVERNALI
PER IL PERSONALE
FEMMINILE E MASCHILE**

Specifiche Tecniche n. 19-UNI 2018

CAPO I - GENERALITA'

Gli stivaletti operativi invernali per il personale femminile e maschile sono del tipo a gambaleto alto sopra-caviglia, presentano 8 coppie di occhielli metallici e sono dotati di cerniera laterale interna.

Gli stivaletti sono composti da:

□□□ tomaia;

□□□ fondo;

□□□ accessori.

Sono previste in n.13 taglie, espresse in punti francesi, dalla taglia 35 alla taglia 48.

Le calzature dovranno essere DPI di seconda categoria, rispondere alla vigente normativa UNI EN ISO 20347:2012 e soddisfare i seguenti requisiti: O2 WR HRO HI CI FO SRC:

- **O2** – Zona del tallone chiusa, impermeabilità dinamica della tomaia, assorbimento di energia nella zona del tallone, calzatura antistatica;
- **HRO** – Resistenza al calore per contatto della suola;
- **HI** – isolamento dal calore della calzatura;
- **CI** – isolamento dal freddo della calzatura;
- **WR** – Impermeabilità totale della calzatura;
- **FO** – Resistenza della suola agli idrocarburi;
- **SRC** - Resistenza allo scivolamento della suola;

CAPO II - DESCRIZIONE

1. Parti componenti la calzatura

Tomaia in pelle di vitellone conciata al cromo, spessore 1,5-1,7. Colore nero.

Fodera formata da uno strato di tessuto composto da 90% poliammide e 10% di fibra d'argento, da un leggero strato di gommapiuma e una membrana impermeabile e traspirante con supporto di maglina a struttura indemagliabile.

Collarino realizzato in tessuto 100% poliammide di colore nero, accoppiato con gommapiuma di poliuretano espanso. Con lo stesso materiale deve essere realizzata la parte superiore della fodera della linguetta.

Suola realizzata con mescola di gomma sulla parte esterna e sul battistrada con tacco incorporato e con intersuola (riempimento) in poliuretano morbido a bassa densità. La suola deve essere dotata di un sistema di ventilazione.

Il disegno deve essere concepito con l'intento di non trattenere residui, fango o altro.

Sottopiede in fibra antistatica con ottime caratteristiche di assorbimento e deassorbimento del sudore, in pianta sono presenti una serie circoscritta di perforazioni necessarie a consentire il funzionamento del sistema di ventilazione. Il supporto al tallone deve essere realizzato in fibre cellulosiche compattate, mentre il fionso deve essere in acciaio.

Cerniera a spirale, posizionata al centro del gambaleto interno, deve avere le maglie metalliche e lunghezza cm. 18 ca. (tg. 42).

Sottopunta in fibra naturale e/o resine sintetiche, di mm.1 ca. di spessore, tipo semirigido;

Contrafforte interno in materiale termoformabile, spessore mm. 1,5 ca, applicato a caldo tra tomaia e fodera.

Laccioli ad intreccio tubolare, lunghezza cm. 135 ca.

Occhielli in metallo, diametro mm. 6 ca.

Rinforzo lana di vetro nella zona dell'allacciatura, spess. mm. 0,4 ca.

Imbottitura in gommapiuma: linguetta (parte superiore) mm. 4 densità 95 kg/m³ e collarino spessore mm. 6 densità 95 kg/m³.

Plantare estraibile antistatico in poliuretano/memory foam e tessuto antibatterico.

Altri accessori: filati per cuciture, nastri di rinforzo, nastro per termosaldatura, collanti, cere, ecc.

2. Costruzione

Le calzature devono essere costruite secondo il sistema "MONTAGGIO AD AGO" che vede l'unione della tomaia e fodera al sottopiede mediante collanti termoplastici; la suola viene quindi fissata mediante collanti atossici ad alta adesività.

Nella costruzione devono in particolare essere osservate le seguenti prescrizioni:

- La tomaia in pelle deve avere la parte anteriore formata da un riporto di pelle in pezzo unico, comprendente la punta fino all'inizio dei quartieri e i primi due occhielli dell'allacciatura. La parte bassa dei quartieri è costituita da una striscia di pelle interna ed una esterna che uniscono la parte anteriore della tomaia al contrafforte posteriore. I gambetti devono essere realizzati in pezzo unico, con quello interno diviso dalla cerniera.
I pezzi a taglio vivo della tomaia devono essere tinti in nero.
- Le cuciture della tomaia devono essere ben tese, esenti da irregolarità (nodi, punti lenti o saltati, fili penduli e simili).
- La linguetta e la fodera dell'allacciatura sono realizzati in morbida pelle di vitello, spessore circa 1 mm.
- La fodera deve essere in tre pezzi, posizionati rispettivamente in corrispondenza del tomaio e dei due quartieri che devono essere uniti mediante cuciture termosaldate. In corrispondenza della cerniera deve essere presente un soffietto dello stesso materiale della fodera dal lato interno e in pelle o similpelle dal lato esterno, che serve a garantire l'impermeabilità della calzatura nonostante la presenza della cerniera.
- L'altezza totale della calzatura, nella taglia 42, è di circa 22 cm nella parte più alta dell'allacciatura e di circa 19 cm nella parte posteriore
- Nella parte interna della suola deve essere presente un alloggiamento ove alloggia il cuscino che garantisce la ventilazione. L'alloggiamento comunica con un canale che conduce l'aria ad una valvola in plastica, di sola uscita, posta nel tacco. Il sistema deve garantire un immediato ritorno del cuscino dopo ogni pressione.

L'effettivo funzionamento del sistema di ricambio d'aria deve essere dimostrato mediante presentazione di un rapporto di prova emesso da un laboratorio accreditato ACCREDIA attestante il volume di aria espulsa durante la camminata, che dovrà essere superiore a 50 cm³ ogni 100 passi.

CAPO III – ETICHETTATURA/MARCATURA

All'interno della calzatura e/o sotto la suola, devono essere presenti le seguenti indicazioni:

- Marchio del produttore
- Codice di articolo del produttore
- Numero di taglia
- Marchio "CE" UNI EN ISO 20347:2012 O2 WR HI CI HRO FO SRC
- Mese ed anno di produzione

CAPO IV – MODALITA' DI CONSEGNA

Ciascun paio di calzature dovrà essere consegnato in una scatola di cartone di adeguate dimensioni sulla quale dovranno essere riportati :

- Nominativo della ditta
- Codice e denominazione del capo
- Taglia

La scatola dovrà contenere una nota informativa d'uso esplicativa delle caratteristiche di protezione della calzatura

CAPO V – REQUISITI TECNICI

Tutti i materiali utilizzati devono essere non nocivi, atossici ed idonei all'impiego per la confezione del manufatto.

1. MATERIA PRIMA

- **Pelle di vitellone per tomaio** (Scheda Tecnica n. 1).
- **Suola** (Scheda Tecnica n. 2).

2. ALTRI ELEMENTI

- **Fodera** (Scheda Tecnica n. 3).
- **Sottopiede** (Scheda Tecnica n. 4).
- **Plantare anatomico estraibile** (Scheda Tecnica n. 5).

3. ACCESSORI

- **Filati per cuciture** (Scheda Tecnica n. 6).

4. CALZATURE COMPLETA

La calzatura completa deve possedere i requisiti riportati nella Scheda Tecnica n. 7

SCHEDA TECNICA N. 1 PELLE DI VITELLONE PER TOMAIA

Gli elementi in pelle per tomaia debbono essere tratti, per tranciatura, da pelli di vitellone, di cui sia chiaramente riconoscibile ed individuabile la "grana" conciate al cromo di colore nero.

CARATTERISTICHE FISICHE		
Requisiti	Metodo di prova	Valori prescritti
Spessore	UNI EN ISO 2589/06	1,5 – 1,7 mm.
Carico di strappo	UNI EN ISO 20347/12	≥ 120 N.
Penetrazione d'acqua	UNI EN ISO 20347/12	≤ 0,2 g dopo 60 minuti
Assorbimento d'acqua	UNI EN ISO 20347/12	≤ 30% dopo 60 minuti
Permeabilità al vapore acqueo	UNI EN ISO 20347/12	≥ 0,8mg/cm ² x h.
Coefficiente al vapore acqueo	UNI EN ISO 20347/12	≥ 15,0 mg/cm ²

Distensione e resistenza a trazione del fiore di un cuoio	UNI 11308/08	≥ 7 mm
Resistenza alla cucitura	UNI 10606/09	≥ 100 N/cm
CARATTERISTICHE CHIMICHE		
Requisiti	Metodo di prova	Valori prescritti
Pentaclorofenolo	UNI EN ISO 17070/07	≤ 1 mg/kg
Tetraclorofenolo	UNI EN ISO 17070/07	≤ 1 mg/kg
Formaldeide libera	UNI EN ISO 17226/08	≤ 150 mg/kg
Cromo esavalente	UNI EN ISO 17075/08	≤ 3 mg/kg
PH	UNI EN ISO 4045/08	pH > 3,2
Indice differenziale (solo se pH inferiore a 4)	UNI EN ISO 4045/08	ΔpH ≤ 0,7
Coloranti azoici	UNI EN ISO 17234-1/10	Assenti (contenuto di ogni singola ammina ≤ a 30 mg/kg)

SCHEDA TECNICA N. 2 SUOLA INTERA IN GOMMA CON TACCO INCORPORATO

Dimensioni:

altezza totale in pianta: circa 17 mm

altezza totale tacco: circa 33 mm con smusso di 7° nella parte posteriore

spessore rilievi in pianta e tacco: circa 3,5 mm

spessore rilievi nel farnice (almeno 4): circa 3 mm

Requisiti	Metodo di prova	Valori prescritti
Materia prima:		gomma massa volumica 1,12 ± 0,02 gr/cm ³
Resistenza allo strappo	UNI EN ISO 20347/12	≥ 8 kN/m
Resistenza all'abrasione	UNI EN ISO 20347/12	≤ 150 mm ³ (perdita di volume)
Resistenza agli idrocarburi (aumento di volume)	UNI EN ISO 20347/12	≤ al 12%

SCHEDA TECNICA N. 3 TESSUTO PER FODERA

Requisiti	Metodo di prova	Valori prescritti
Resistenza allo strappo	UNI EN ISO 20347/12	≥ N 20
Resistenza all'abrasione	UNI EN ISO 20347/12	A secco dopo 51.200 cicli: nessun foro; A umido dopo 25.600 cicli: nessun foro
Permeabilità al vapore acqueo	UNI EN ISO 20347/12	≥ 2,0 mg/cm ² . h
Coefficiente del vapore acqueo	UNI EN ISO 20347/12	≥ 20 mg/cm ²
Determinazione della resistenza alla penetrazione dell'acqua	UNI EN ISO 20811	> cm 200 di colonna d'acqua

**SCHEDA TECNICA N. 4
SOTTOPIEDE**

Requisiti	Metodo di prova	Valori prescritti
Spessore	UNI EN ISO 20347/12	2,5 mm.
Assorbimento d'acqua	UNI EN ISO 20347/12	≥ 70 mg/cm ²
Deassorbimento d'acqua	UNI EN ISO 20347/12	$\geq 80\%$
Abrasione	UNI EN ISO 20347/12	Non danneggiamenti severi dopo 400 cicli

**SCHEDA TECNICA N. 5
PLANTARE ANATOMICO ESTRAIBILE**

Conforme alla norma UNI EN ISO 20347:2012, il plantare è composto da:

- un corpo principale di poliuretano atossico ed antistatico;
- una schiuma viscoelastica a "lenta memoria" per un effetto di tipo anatomico, auto-modellante e termosensibile, al fine di far assumere la naturale linea arco-plantare della pianta del piede all'utilizzatore;
- un tessuto, a contatto con il piede, composto da 95% ca. PA e 5% ca. fibra d'argento accoppiato con un leggero strato di gommapiuma;
- un'isola in gel antishock sulla zona del tallone.

Il plantare deve essere cucito perimetralmente con cucitura a strobil

Requisiti	Metodo di prova	Valori prescritti
Assorbimento d'acqua	UNI EN ISO 20347/12	≥ 70 mg/cm ²
Deassorbimento d'acqua	UNI EN ISO 20347/12	$\geq 80\%$
Abrasione	UNI EN ISO 20347/12	Nessun foro prima di 25.600 cicli a secco e 12.800 cicli a umido

**SCHEDA TECNICA N. 6
FILATI**

Requisiti	Metodo di prova	Valori prescritti
Filato di poliestere per tomaia	Tex 30/3	Non inferiore a 25 N
Filato di poliestere per fodera	Tex 40/3	Non inferiore a 25 N

**SCHEDA TECNICA N. 7
CARATTERISTICHE E REQUISITI DELLE CALZATURE COMPLETE**

Caratteristiche fisiche	Metodo di prova	Requisiti
Resistenza al distacco del tomaio/suola	UNI EN ISO 20347/12	$\geq 4,0$ N/mm
Assorbimento di energia nella zona del tallone	UNI EN ISO 20347/12	≥ 20 J
Resistenza all'acqua	UNI EN ISO 20347/12	Al termine della prova l'area di penetrazione dell'acqua deve essere ≤ 3 cm ²

Isolamento dal calore	UNI EN ISO 20347/12	Incremento della temperatura interna $\leq 22^{\circ} \text{C}$
Isolamento dal freddo	UNI EN ISO 20347/12	Decremento della temperatura interna $\leq 10^{\circ}$
Resistenza allo scivolamento della pianta della suola	UNI EN ISO 20347/12	Requisito SRC Su acciaio inox + glicerina $\geq 0,18$ Su ceramica + detergente $\geq 0,32$
Resistenza allo scivolamento verso il tacco con una inclinazione posteriore di 7°	UNI EN ISO 20347/12	Su acciaio inox + glicerina $\geq 0,13$ su ceramica + detergente $\geq 0,28$
Antistaticità	UNI EN ISO 20347/12	Resistenza elettrica tra $1 \times 10^5 \Omega$ e $1 \times 10^9 \Omega$

Qualora dalla data di inserimento nel contratto delle S.T. a quella dell' esecuzione contrattuale, con particolare riferimento alle analisi di laboratorio, dovessero cambiare le norme UNI EN ISO ivi richiamate perché sostituite o soppresse, si applicano quelle in vigore.

**STIVALETTI OPERATIVI ESTIVI
PER IL PERSONALE
FEMMINILE E MASCHILE**

Specifiche Tecniche n. 20-UNI 2018

CAPO I - GENERALITA'

Gli stivaletti operativi estivi per il personale femminile e maschile sono del tipo a gambaleto alto sopra-caviglia, presentano 8 coppie di occhielli metallici e sono dotati di cerniera laterale interna.

Gli stivaletti sono composti da:

□□□ tomaia;

□□□ fondo;

□□□ accessori.

Sono previste in n.14 taglie, espresse in punti francesi, dalla taglia 35 alla taglia 48.

Le calzature dovranno essere DPI di seconda categoria, rispondere alla vigente normativa UNI EN ISO 20347:2012 e soddisfare i seguenti requisiti: O2 HRO FO SRC.

- **O2** – Zona del tallone chiusa, impermeabilità dinamica della tomaia, assorbimento di energia nella zona del tallone, calzatura antistatica;
- **HRO** – Resistenza al calore per contatto della suola;
- **FO** – Resistenza della suola agli idrocarburi;
- **SRC** - Resistenza allo scivolamento della suola;

CAPO II - DESCRIZIONE

3. Parti componenti la calzatura

Tomaia in pelle di vitellone conciata al cromo, spessore 1,5-1,7. Colore nero.

Gambette laterali in tessuto 100% poliammide di colore nero accoppiato con uno strato di feltro di circa 200 g/m².

Fodera formata da uno strato di tessuto composto da 100% poliammide di colore nero accoppiato con gommapiuma di poliuretano espanso. Il materiale è trattato con soluzione di Ioni d'argento (composto antibatterico per sua natura intrinseca), al fine di ottenere la caratteristica di antimicotico, antifungino, antibatterico naturale.

Suola realizzata con miscela di gomma sulla parte esterna e sul battistrada con tacco incorporato e con intersuola (riempimento) in poliuretano morbido a bassa densità. La suola deve essere dotata di un sistema di ventilazione.

Il disegno deve essere concepito con l'intento di non trattenere residui, fango o altro.

Sottopiede in fibra antistatica con ottime caratteristiche di assorbimento e deassorbimento del sudore, in pianta sono presenti una serie circoscritta di perforazioni necessarie a consentire il funzionamento del sistema di ventilazione. Il supporto al tallone deve essere realizzato in fibre cellulosiche compattate, mentre il fionso deve essere in acciaio.

Cerniera a spirale, posizionata al centro del gambaleto interno, deve avere le maglie metalliche e lunghezza cm. 18 ca. (tg. 42).

Sottopunta in fibra naturale e/o resine sintetiche, di mm.1 ca. di spessore, tipo semirigido;

Contrafforte interno in materiale termoformabile, spessore mm. 1,5 ca, applicato a caldo tra tomaia e fodera.

Laccioli ad intreccio tubolare, lunghezza cm. 135 ca.

Occhielli in metallo, diametro mm. 6 ca.

Rinforzo lana di vetro nella zona dell'allacciatura, spess. mm. 0,4 ca.

Imbottitura in gommapiuma: linguetta (parte superiore) mm. 4 densità 95 kg/m³ e collarino spessore mm. 6 densità 95 kg/m³.

Plantare estraibile antistatico in poliuretano e sughero e tessuto antibatterico.
Altri accessori: filati per cuciture, nastri di rinforzo, collanti, cere, ecc.

4. Costruzione

Le calzature devono essere costruite secondo il sistema "MONTAGGIO AD AGO" che vede l'unione della tomaia e fodera al sottopiede mediante collanti termoplastici; la suola viene quindi fissata mediante collanti atossici ad alta adesività.

Nella costruzione devono in particolare essere osservate le seguenti prescrizioni:

- La tomaia in pelle deve avere la parte anteriore formata da un riporto di pelle in pezzo unico, comprendente la punta fino all'inizio dei quartieri e i primi due occhielli dell'allacciatura. La parte bassa dei quartieri è costituita da una striscia di pelle interna ed una esterna che uniscono la parte anteriore della tomaia al contrafforte posteriore. I pezzi a taglio vivo della tomaia devono essere tinti in nero.
- I gambaletti in tessuto devono essere realizzati in pezzo unico, con quello interno diviso dalla cerniera.
- Le cuciture della tomaia devono essere ben tese, esenti da irregolarità (nodi, punti lenti o saltati, fili penduli e simili).
- La linguetta e la fodera dell'allacciatura sono realizzati in morbida pelle di vitello, spessore circa 1 mm.
- La fodera deve essere in tre pezzi, posizionati rispettivamente in corrispondenza del tomaio e dei due quartieri. Con lo stesso materiale della fodera deve essere realizzata la parte alta del collarino e deve essere imbottita con gommapiuma. La fodera, nella zona del tallone, deve essere realizzata in un materiale antiscalzante con un'elevata resistenza all'usura.
- Lungo tutta la cerniera, nella parte interna della calzatura, deve essere presente una striscia di pelle o similpelle larga circa 1 cm, utile ad evitare il contatto tra la cerniera e il piede.
- L'altezza totale della calzatura, nella taglia 42, è di circa 22 cm nella parte più alta dell'allacciatura e di circa 19 cm nella parte posteriore
- Nella parte interna della suola deve essere presente un alloggiamento ove alloggia il cuscino che garantisce la ventilazione. L'alloggiamento comunica con un canale che conduce l'aria ad una valvola in plastica, di sola uscita, posta nel tacco. Il sistema deve garantire un immediato ritorno del cuscino dopo ogni pressione.

L'effettivo funzionamento del sistema di ricambio d'aria deve essere dimostrato mediante presentazione di un rapporto di prova emesso da un laboratorio accreditato ACCREDIA attestante il volume di aria espulsa durante la camminata, che dovrà essere superiore a 50 cm³ ogni 100 passi.

CAPO III – ETICHETTATURA/MARCATURA

All'interno della calzatura e/o sotto la suola, devono essere presenti le seguenti indicazioni:

- Marchio del produttore
- Codice di articolo del produttore
- Numero di taglia
- Marchio "CE" UNI EN ISO 20347:2012 O2 HRO FO SRC
- Mese ed anno di produzione

CAPO IV – MODALITA' DI CONSEGNA

Ciascun paio di calzature dovrà essere consegnato in una scatola di cartone di adeguate

dimensioni sulla quale dovranno essere riportati :

- Nominativo della ditta
- Codice e denominazione del capo
- Taglia

La scatola dovrà contenere una nota informativa d'uso esplicitiva delle caratteristiche di protezione della calzatura

CAPO V – REQUISITI TECNICI

Tutti i materiali utilizzati devono essere non nocivi, atossici ed idonei all'impiego per la confezione del manufatto.

5. MATERIA PRIMA

- **Pelle di vitellone per tomaio** (Scheda Tecnica n. 1).
- **Tessuto per gambette** (Scheda Tecnica n. 2).
- **Suola** (Scheda Tecnica n. 3).

6. ALTRI ELEMENTI

- **Fodera** (Scheda Tecnica n. 4).
- **Sottopiede** (Scheda Tecnica n. 5).
- **Plantare anatomico estraibile** (Scheda Tecnica n. 6).

7. ACCESSORI

- **Filati per cuciture** (Scheda Tecnica n. 7).

8. CALZATURE COMPLETA

La calzatura completa deve possedere i requisiti riportati nella Scheda Tecnica n. 8

SCHEDA TECNICA N. 1 PELLE DI VITELLONE PER TOMAIA

Gli elementi in pelle per tomaia debbono essere tratti, per tranciatura, da pelli di vitellone, di cui sia chiaramente riconoscibile ed individuabile la "grana" conciate al cromo di colore nero.

CARATTERISTICHE FISICHE		
Requisiti	Metodo di prova	Valori prescritti
Spessore	UNI EN ISO 2589/06	1,5 – 1,7 mm.
Carico di strappo	UNI EN ISO 20347/12	≥ 120 N.
Penetrazione d'acqua	UNI EN ISO 20347/12	≤ 0,2 g dopo 60 minuti
Assorbimento d'acqua	UNI EN ISO 20347/12	≤ 30% dopo 60 minuti
Permeabilità al vapore acqueo	UNI EN ISO 20347/12	≥ 0,8mg/cm ² x h.
Coefficiente al vapore acqueo	UNI EN ISO 20347/12	≥ 15,0 mg/cm ²
Distensione e resistenza a trazione del fiore di un cuoio	UNI 11308/08	≥ 7 mm
Resistenza alla cucitura	UNI 10606/09	≥ 100 N/cm

CARATTERISTICHE CHIMICHE		
Requisiti	Metodo di prova	Valori prescritti
Pentaclorofenolo	UNI EN ISO 17070/07	≤ 1 mg/kg
Tetraclorofenolo	UNI EN ISO 17070/07	≤ 1 mg/kg
Formaldeide libera	UNI EN ISO 17226/08	≤ 150 mg/kg
Cromo esavalente	UNI EN ISO 17075/08	≤ 3 mg/kg
PH	UNI EN ISO 4045/08	pH > 3,2
Indice differenziale (solo se pH inferiore a 4)	UNI EN ISO 4045/08	ΔpH ≤ 0,7
Coloranti azoici	UNI EN ISO 17234-1/10	Assenti (contenuto di ogni singola ammina ≤ a 30 mg/kg)

**SCHEDA TECNICA N. 2
SUOLA INTERA IN GOMMA CON TACCO INCORPORATO**

Dimensioni:

altezza totale in pianta: circa 17 mm

altezza totale tacco: circa 33 mm con smusso di 7° nella parte posteriore

spessore rilievi in pianta e tacco: circa 3,5 mm

spessore rilievi nel farnice (almeno 4): circa 3 mm

Requisiti	Metodo di prova	Valori prescritti
Materia prima:		gomma massa volumica 1,12 ± 0,02 gr/cm ³
Resistenza allo strappo	UNI EN ISO 20347/12	≥ 8 kN/m
Resistenza all'abrasione	UNI EN ISO 20347/12	≤ 150 mm ³ (perdita di volume)
Resistenza agli idrocarburi (aumento di volume)	UNI EN ISO 20347/12	≤ al 12%

**SCHEDA TECNICA N. 3
TESSUTO PER GAMBETTE**

Requisiti	Metodo di prova	Valori prescritti
Resistenza allo strappo	UNI EN ISO 20347/12	≥ N 60
Resistenza all'abrasione	UNI EN ISO 20347/12	A secco dopo 51.200 cicli: nessun foro; A umido dopo 25.600 cicli: nessun foro
Permeabilità al vapore acqueo	UNI EN ISO 20347/12	≥ 2,0 mg/cm ² . h
Coefficiente del vapore acqueo	UNI EN ISO 20347/12	≥ 20 mg/cm ²

**SCHEDA TECNICA N. 4
TESSUTO PER FODERA**

Requisiti	Metodo di prova	Valori prescritti
Resistenza allo strappo	UNI EN ISO 20347/12	≥ N 20
Resistenza all'abrasione	UNI EN ISO 20347/12	A secco dopo 51.200 cicli: nessun foro; A umido dopo 25.600 cicli:

		nessun foro
Permeabilità al vapore acqueo	UNI EN ISO 20347/12	$\geq 3,0 \text{ mg/cm}^2 \cdot \text{h}$
Coefficiente del vapore acqueo	UNI EN ISO 20347/12	$\geq 25 \text{ mg/cm}^2$

SCHEDA TECNICA N. 5 SOTTOPIEDE

Requisiti	Metodo di prova	Valori prescritti
Spessore	UNI EN ISO 20347/12	2,5 mm.
Assorbimento d'acqua	UNI EN ISO 20347/12	$\geq 70 \text{ mg/cm}^2$
Deassorbimento d'acqua	UNI EN ISO 20347/12	$\geq 80\%$
Abrasione	UNI EN ISO 20347/12	Non danneggiamenti severi dopo 400 cicli

SCHEDA TECNICA N. 6 PLANTARE ANATOMICO ESTRAIBILE

Conforme alla norma UNI EN ISO 20347:2012, il plantare è composto da:

- un corpo principale in poliuretano atossico ed antistatico realizzato con delle finestrate utili a creare delle sacche di aria tra plantare e sottopiede;
- uno strato intermedio in sughero;
- un tessuto, a contatto con il piede, composto da 95% ca. PA e 5% ca. fibra d'argento accoppiato con un leggero strato di gommapiuma;
- un'isola in gel antishock sulla zona del tallone.

Il plantare deve essere totalmente antistatico.

Requisiti	Metodo di prova	Valori prescritti
Assorbimento d'acqua	UNI EN ISO 20347/12	$\geq 70 \text{ mg/cm}^2$
Deassorbimento d'acqua	UNI EN ISO 20347/12	$\geq 80\%$
Abrasione	UNI EN ISO 20347/12	Nessun foro prima di 25.600 cicli a secco e 12.800 cicli a umido

SCHEDA TECNICA N. 7 FILATI

Requisiti	Metodo di prova	Valori prescritti
Filato di poliestere per tomaia	Tex 30/3	Non inferiore a 25 N
Filato di poliestere per fodera	Tex 40/3	Non inferiore a 25 N

SCHEDA TECNICA N. 8 CARATTERISTICHE E REQUISITI DELLE CALZATURE COMPLETE

Caratteristiche fisiche	Metodo di prova	Requisiti
Resistenza al distacco del tomaio/suola	UNI EN ISO 20347/12	$\geq 4,0$ N/mm
Assorbimento di energia nella zona del tallone	UNI EN ISO 20347/12	≥ 20 J
Resistenza allo scivolamento della pianta della suola	UNI EN ISO 20347/12	Requisito SRC Su acciaio inox + glicerina $\geq 0,18$ Su ceramica + detergente $\geq 0,32$
Resistenza allo scivolamento verso il tacco con una inclinazione posteriore di 7°	UNI EN ISO 20347/12	Su acciaio inox + glicerina $\geq 0,13$ su ceramica + detergente $\geq 0,28$
Antistaticità	UNI EN ISO 20347/12	Resistenza elettrica tra $1 \times 10^5 \Omega$ e $1 \times 10^9 \Omega$

Qualora dalla data di inserimento nel contratto delle S.T. a quella dell' esecuzione contrattuale, con particolare riferimento alle analisi di laboratorio, dovessero cambiare le norme UNI EN ISO ivi richiamate perché sostituite o soppresse, si applicano quelle in vigore.