

*Agevolazioni autotrasportatori
Dichiarazione trimestrale
Manuale utente*

Marzo 2013

1. INTRODUZIONE.....	3
1.1. NOVITÀ DELLA PRESENTE VERSIONE.....	3
1.2. REQUISITI TECNICI	3
1.3. GENERALITA'	3
1.4. INSTALLAZIONE DEL PACCHETTO	3
2. ACQUISIRE NUOVA DICHIARAZIONE.....	5
2.1. FRONTESPIZIO	6
2.2. QUADRO A.....	9
2.3. QUADRO B.....	11
2.4. QUADRO C.....	15
3. VISUALIZZARE O MODIFICARE DICHIARAZIONE	17
4. STAMPARE DICHIARAZIONE.....	18
5. INTERCHANGE	20

1. INTRODUZIONE

1.1. NOVITÀ DELLA PRESENTE VERSIONE

E' stata introdotta la possibilità di compilare una nuova dichiarazione a partire da una dichiarazione precedente. Vedere dettagli al paragrafo VISUALIZZARE O MODIFICARE DICHIARAZIONE.

1.2. REQUISITI TECNICI

Requisiti minimi hardware:

- Ram 32 MB
- Area del desktop 1024 x 768 pixel (la grafica si adatta e si ridimensiona comunque ad eventuali altre impostazioni)
- Occupazione del software 15 MB circa (Java Virtual Machine + software Agevolazioni)

Requisiti software:

- Java Virtual Machine nella versione richiesta per il sistema operativo (vedi istruzioni download sul sito dell'Agenzia Dogane)

1.3. GENERALITA'

La dichiarazione si compone delle seguenti parti:

Frontespizio (obbligatorio), per l'indicazione dei dati identificativi dell'impresa e i dati contabili di riepilogo relativi a litri consumati e importo a credito spettante nel periodo d'imposta

Quadro A-n per l'indicazione dei dati di dettaglio degli autoveicoli adibiti al trasporto merci con *massa massima complessiva pari o superiore a 7,5 tonnellate* e degli autoveicoli adibiti al trasporto di persone, per i quali spetta il beneficio. Ciascun quadro A è identificato da un numero progressivo "n" per ciascuna variazione di aliquota nello stesso periodo di riferimento (trimestre). Se per il trimestre è prevista un'unica aliquota il valore "n" è pari ad 1 (Es. A-1)

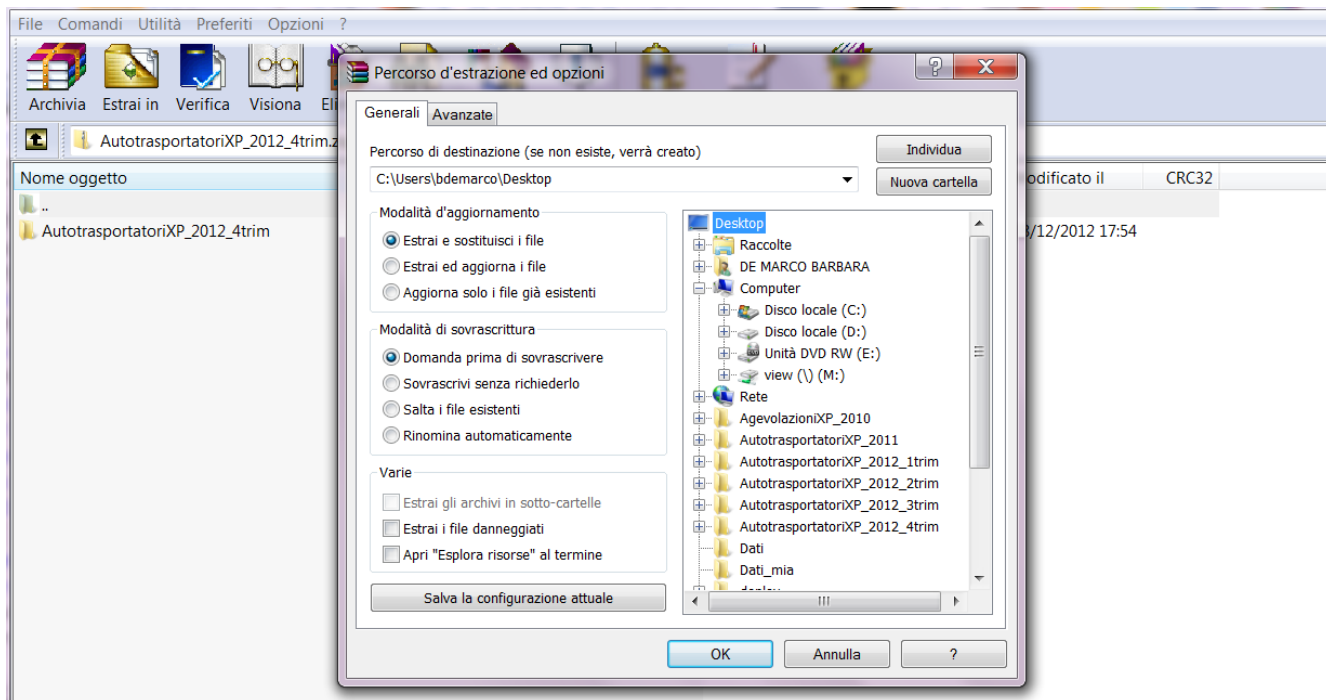
Quadro B, per l'indicazione di eventuali depositi privati utilizzati per il rifornimento degli autoveicoli di cui al quadro A

Quadro C, per l'indicazione dei dati di dettaglio di eventuali altri automezzi esclusi dal beneficio e riforniti presso i depositi di cui al quadro B

1.4. INSTALLAZIONE DEL PACCHETTO

Dopo aver salvato in una cartella del proprio PC il pacchetto Autotrasportatori prelevato dal sito dell'Agenzia delle Dogane e dei Monopoli, procedere come segue:

1. Aprire con doppio click il file con Winzip o WinRAR ed eseguire l'Extract (Estrai), indicando una cartella di destinazione nel menu proposto (ad esempio selezionare il Desktop come indicato nella figura seguente).



2. Verificare che nel percorso prescelto sia stata creata una cartella autotrasportatori con la stessa denominazione del file estratto.
3. Nella cartella selezionare con doppio click il file AgevolazioniAutotrasportatori.bat " .

2. ACQUISIRE NUOVA DICHIARAZIONE

Alla funzione si accede selezionando la voce “**Nuovo**” del menù **Dichiarazione** nella finestra principale



2.1. FRONTESPIZIO

Alla richiesta di compilazione di una nuova dichiarazione è visualizzata una finestra dove possono essere inseriti i seguenti dati del **Frontespizio**:

- Denominazione dell'Ufficio delle Dogane dove verrà presentata la dichiarazione
- dati del dichiarante (cognome, nome, codice fiscale e qualifica)
- **Dati Impresa** (Partita IVA, esercente nazionale/comunitario, denominazione, tipo esercente, sede legale, sede amministrativa, codice attività, , autotrasporto per conto proprio/conto/terzi, estremi licenza/iscrizione albo autotrasportatori/codice identificativo esercente comunitario, numero allegati). Il tipo esercente, il codice attività e l'eventuale paese comunitario vanno selezionati dalle liste precaricate sul frontespizio.

Gli esercenti attività di trasporto persone provvederanno a contrassegnare il campo relativo agli estremi della licenza con l'inserimento della dicitura "trasporto passeggeri"

ATTENZIONE: si consiglia di non utilizzare nella compilazione i caratteri speciali presenti nella tastiera (Es. à, è, ù, ì, °, ^ , £, % etc..) che potrebbero inibire l'acquisizione del file presso le postazioni dei competenti Uffici delle Dogane.

Agevolazioni autotrasportatori

Dichiarazione Interchange Aspetto ?

Ufficio Anno di riferimento 2012 Periodo 1 gennaio - 31 marzo 2012

Presentata, sotto la propria responsabilità da

Cognome Nome

Codice Fiscale Nella qualità di

Dati Impresa Dati Contabili

Partita Iva Esercente Nazionale Comunitario

Denominazione

Tipo Esercente

Sede legale

Provincia Comune Indirizzo

Sede Amministrativa

Provincia Comune Indirizzo

Codice Attività 494100-Trasporto di merci su strada

Autotrasporto Merci Conto Proprio Conto Terzi

Estremi Licenza / Iscrizione Albo Trasportatori / Codic iden. Esercente comunitario

Numero Allegati: Certificati di Immatricolazione Titoli di Possesso

Quadro A-1 - Autoveicoli massa pari o superiore a 3500 kg
Quadro B - Esercente distributore privato
Quadro C - Altri automezzi...distributore privato

Salva Con Nome Salva Stampa Chiudi

- **Dati Contabili** i campi litri consumati e importo a credito, possono essere impostati direttamente dall'utente oppure se è compilato il Quadro A-n sono valorizzati automaticamente dal programma a partire dalla sommatoria dei litri e degli importi presenti nel quadro.

Deve essere indicata inoltre la modalità prescelta di fruizione del credito tra le seguenti:

- Compensazione Mod.F24
- Rimborso in contanti, in questo caso devono essere indicate alternativamente:
 - Coordinate bancarie nazionali ABI-CAB-Numero C/C
 - Coordinate C/C postale
 - Coordinate Bancarie Europee

Al **Frontespizio** sono associati i seguenti tasti:

- **“Salva con nome”**: apre una finestra WINDOWS di navigazione che consente all'utente di salvare il file contenente la dichiarazione in una cartella a sua scelta nel disco fisso o su un supporto magnetico. Il nome del file deve essere indicato dall'utente nel formato seguente (**N.B.** l'estensione **.dic** è aggiunta automaticamente dal software al momento del salvataggio):

CTaaaann_piva.dic dove **aaaa** indica l'anno della dichiarazione, **nn** indica il trimestre di riferimento (es. 01 per il primo trimestre), **piva** è la Partita IVA dell'impresa (es.: il file di dichiarazione dell'impresa con Partita IVA 12345678901 per il primo trimestre 01 gennaio – 31 marzo 2012, sarà **CT201201_12345678901.dic**). Il file dichiarazione prodotto dovrà essere presentato all'Ufficio delle Dogane di competenza insieme al modello cartaceo.

- **“Salva”**: consente di salvare le modifiche effettuate ad una dichiarazione per cui è già stato creato il file con il tasto **“Salva con nome”**
- **“Chiudi”**: consente di tornare al menù principale.

Alla compilazione del **Quadro A-n**, **Quadro B** e **Quadro C** si accede tramite un doppio clic sulla lista dei quadri posta in basso a sinistra.

2.2. QUADRO A

Nel **Quadro A-n** inserire per ogni autoveicolo:

- numero di targa (obbligatorio)
- titolo di possesso (obbligatorio): **A** = possesso, **B** = locazione con facoltà di compera (leasing), **C** = locazione senza conducente
- data inizio possesso (nel formato ggmm, ad esempio per indicare il 5 Marzo digitare 0503); se non viene inserito nessun valore viene considerata la data inizio del trimestre di riferimento (es. per il quadro A-1 del primo trimestre del 2012 è 0101);
- data fine possesso (nel formato ggmm); se non viene inserito nessun valore viene considerata la data fine del trimestre di riferimento (es. per il quadro A-1 del primo trimestre del 2012 è 3103);
- numero fatture
- numero schede (da compilare solo nel caso di trasporto persone)
- litri consumati (obbligatorio): dopo aver inserito il numero di litri consumati, spostandosi nel campo successivo con il tabulatore o con la freccia, il programma calcola automaticamente l' **“importo”** in base all'aliquota prevista dalla normativa
- chilometri percorsi (obbligatorio): indicare i chilometri registrati nel contachilometri alla fine del trimestre
- importo (vedi voce **“litri consumati”**). L'importo, anche se calcolato automaticamente dal programma, può essere variato.

Autoveicoli adibiti al trasporto merci con massa massima complessiva pari o superiore A 7.5T/ Autoveicoli adibiti a trasporto di persone

Quadro A-1

Autoveicoli adibiti al trasporto merci con massa massima complessiva pari o superiore A 7.5T/
Autoveicoli adibiti a trasporto di persone

1) Dal 1 gennaio al 31 marzo

Targa	Titolo possesso	Data inizio pos.	Data fine pos.	N. fatture	N. schede	Litri consumati	Km percorsi	Importo
	A							

Inserisci Modifica Elimina

Conferma Chiudi

Al **Quadro A-n** sono associati i seguenti tasti:

- **“Inserisci”**: consente di inserire una nuova riga dettaglio
- **“Modifica”**: consente di modificare una riga dettaglio già inserita dopo averla selezionata dalla lista
- **“Elimina”**: consente di eliminare una riga dettaglio già inserita dopo averla selezionata dalla lista
- **“Conferma”**: consente di salvare i dati inseriti nel quadro
- **“Chiudi”**: consente di tornare allo schermo del frontespizio; se non è stata effettuata la conferma dei dati viene emesso un diagnostico che segnala la perdita delle modifiche effettuate.

Quando si apre per la prima volta un quadro A-n successivo al primo, il software carica automaticamente le targhe inserite nel quadro A-1 prive però dell'indicazione dei litri consumati e dei chilometri percorsi. Per inserire i dati dei litri e dei chilometri selezionare la targa e confermare l'inserimento tramite il tasto Modifica. E' comunque possibile aggiungere ulteriori targhe o eliminare quelle presenti utilizzando i tasti associati suddetti.

2.3. QUADRO B

Nel **Quadro B** devono essere indicati i dati dei distributori privati di carburante collegati con serbatoio/i avente/i capacità globale superiore, o inferiore a 10 mc. Scegliere la tipologia di serbatoio:

Esercente con distributore privato di carburante

Quadro B

Esercente con distributore privato di carburante

Distributore

Collegato con serbatoio/i avente capacità superiore a 10 mc :

Collegato con serbatoio/i avente capacità inferiore o pari a 10 mc :

Chiudi

Il tasto “**Chiudi**” consente di tornare allo schermo del frontespizio

In caso di **distributore privato collegato con serbatoio/i avente/i capacità globale superiore a 10 mc**, inserire per ciascun serbatoio:

- il codice ditta (assegnato al deposito dal competente Ufficio delle Dogane),
- il numero fatture,
- il totale litri fatturati,
- il totale importo;
-

Esercente con distributore privato di carburante

Quadro B

Esercente con distributore privato di carburante

Distributore

Collegato con serbatoio/i avente capacità superiore a 10 mc :

Collegato con serbatoio/i avente capacità inferiore o pari a 10 mc :

Gasolio utilizzato per rifornimento dei soli autoveicoli presenti nel Quadro A : Si No

Codice Ditta	Numero fatture d'acquisto	Totale litri fatturati	Totale importo

Codice ditta Numero fatture d'acquisto Totale litri fatturati Totale importo

In caso di **distributore privato collegato con serbatoio/i avente/i capacità globale inferiore a 10 mc**, inserire per ciascun serbatoio:

- il comune e indirizzo dell'ubicazione impianto,
- la capacità di stoccaggio in mc (formato numero fino a 3 cifre decimali),
- il totale litri fatturati,
- il totale importo.

Esercente con distributore privato di carburante

Quadro B

Esercente con distributore privato di carburante

Distributore

Collegato con serbatoio/i avente capacità superiore a 10 mc :

Collegato con serbatoio/i avente capacità inferiore o pari a 10 mc :

Gasolio utilizzato per rifornimento dei soli autoveicoli presenti nel Quadro A : Si No

Provincia	Comune	Indirizzo	Capacita' di stoccaggio mc	Numero fatt. d'acquisto	Totale litri fatturati	Totale importo
-----------	--------	-----------	----------------------------	-------------------------	------------------------	----------------

Provincia Comune Indirizzo Capacita' di stoccaggio mc Numero fatt. d'acquisto Totale litri fatturati Totale importo

Inserisci Modifica Elimina

Conferma Chiudi

Indicare **SI** se ‘**Gasolio utilizzato per il rifornimento dei soli autoveicoli presenti nel Quadro A**’, altrimenti indicare **NO**. Tale indicazione si riferisce al quadro B a prescindere dalla tipologia di serbatoio, pertanto nel caso siano inseriti dati per entrambe le tipologie di serbatoi, non è possibile indicare due valori diversi.

Al **Quadro B** sono associati i seguenti tasti:

- “**Inserisci**”: consente di inserire una nuova riga dettaglio
- “**Modifica**”: consente di modificare una riga dettaglio già inserita dopo averla selezionata dalla lista
- “**Elimina**”: consente di eliminare una riga dettaglio già inserita dopo averla selezionata dalla lista
- “**Conferma**”: consente di salvare i dati inseriti nel quadro

- **“Chiudi”**: consente di tornare allo schermo di selezione serbatoio; se non è stata effettuata la conferma dei dati viene emesso un diagnostico che segnala la perdita delle modifiche effettuate.

2.4. QUADRO C

Nel **Quadro C** inserire per ogni autoveicolo:

- numero di targa (obbligatorio)
- tipo autoveicolo
- data inizio possesso (nel formato ggmm, ad esempio per indicare il 5 Marzo digitare 0503)
- data fine possesso (nel formato ggmm)

Il Quadro C può essere compilato solo se è stato selezionato NO nel Quadro B alla voce ‘Gasolio utilizzato per il rifornimento dei soli autoveicoli presenti nel Quadro A’

The screenshot shows a window titled "Altri automezzi, riforniti a mezzo distributore privato (Quadro B), non aventi titolo alla riduzione degli oneri". Inside the window, there is a section labeled "Quadro C" with the same title. Below this, there is a table with four columns: "Targa", "Tipo veicolo", "Data inizio pos.", and "Data fine pos.". The table is currently empty. Below the table, there are four input fields corresponding to the columns: "Targa", "Tipo autoveicolo", "Data inizio possesso ggmm", and "Data fine possesso ggmm". To the right of these fields are three buttons: "Inserisci", "Modifica", and "Elimina". At the bottom left of the window, there are two buttons: "Conferma" and "Chiudi".

Al **Quadro C** sono associati i seguenti tasti:

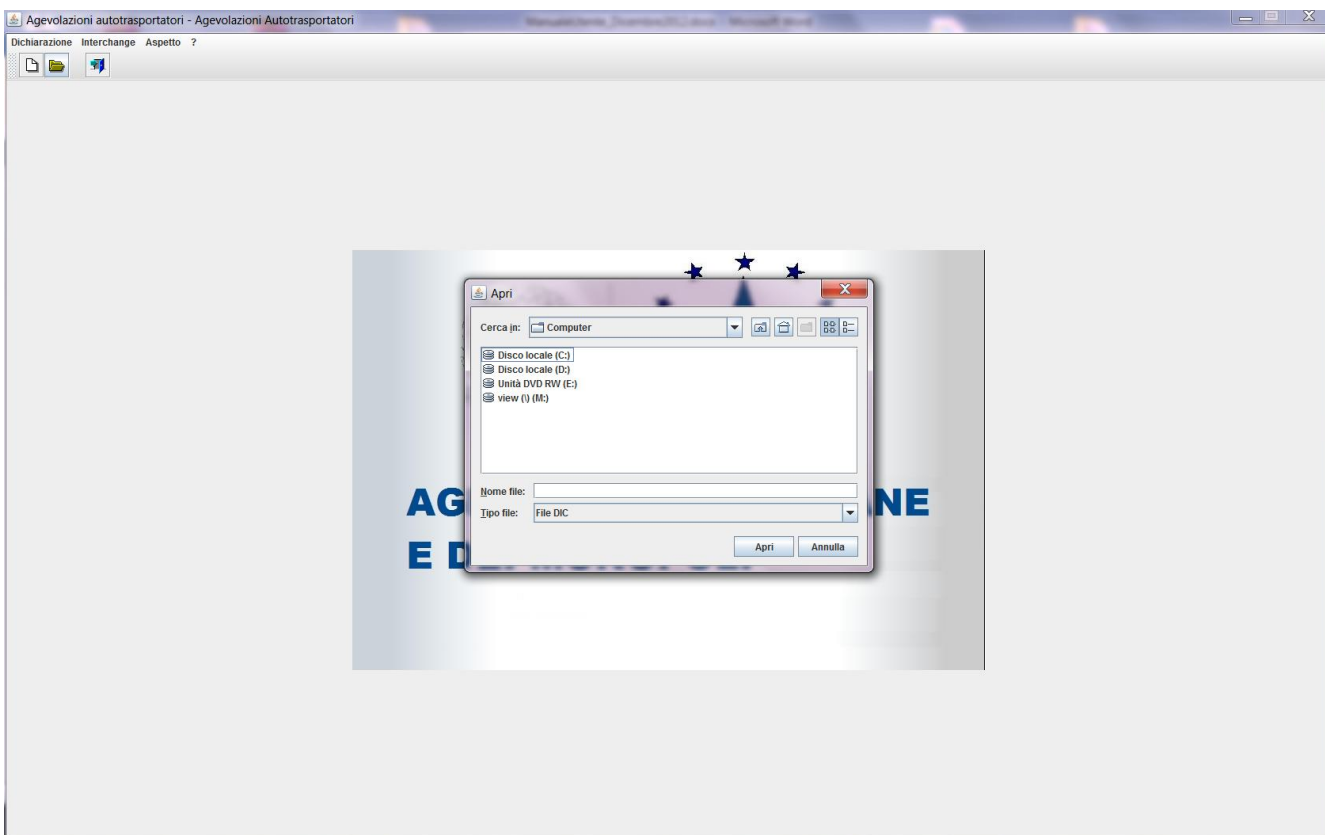
- **“Inserisci”**: consente di inserire una nuova riga dettaglio
- **“Modifica”**: consente di modificare una riga dettaglio già inserita dopo averla selezionata dalla lista
- **“Elimina”**: consente di eliminare una riga dettaglio già inserita dopo averla selezionata dalla lista
- **“Conferma”**: consente di salvare i dati inseriti nel quadro

- **“Chiudi”**: consente di tornare allo schermo del frontespizio; se non è stata effettuata la conferma dei dati viene emesso un diagnostico che segnala la perdita delle modifiche effettuate.

3. VISUALIZZARE O MODIFICARE DICHIARAZIONE

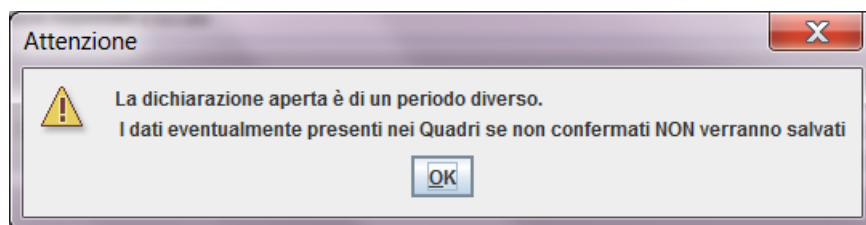
Alla funzione si accede selezionando la voce “**Apri**” del menù **Dichiarazione** nella finestra principale. Si apre a video una finestra WINDOWS di navigazione che consente di cercare il file che si vuole modificare su disco fisso, su supporto magnetico o su qualunque dispositivo condiviso in rete locale.

Dopo aver individuato e scelto il file selezionare il tasto “**Apri**” (sulla finestra di WINDOWS): un messaggio avvisa che il file è stato caricato e l’utente può modificare tutti i dati visualizzati.



Novità

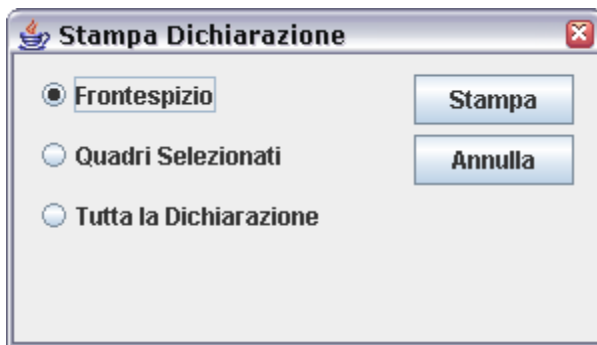
La voce “**Apri**” del menù **Dichiarazione** nella finestra principale può essere utilizzata anche per la compilazione di una nuova dichiarazione a partire dalla dichiarazione di un periodo precedente. Tale situazione è evidenziata all’apertura del file con il seguente messaggio:



In questo caso saranno visualizzati tutti i **Dati Impresa** della dichiarazione precedente, mentre i **Dati Contabili** dovranno essere opportunamente compilati. Anche eventuali dati presenti nei Quadri saranno visualizzati privi dei dati contabili e dovranno essere completati e convalidati mediante il tasto “**Conferma**” se si desidera che vengano salvati nella nuova dichiarazione.

4. STAMPARE DICHIARAZIONE

Alla funzione di stampa si accede selezionando il tasto “**Stampa**” presente nel frontespizio.



Nella maschera che si apre è possibile scegliere fra tre tipi di stampa:

- stampa del solo Frontespizio
- stampa del singolo Quadro selezionato nella lista in basso a sinistra
- stampa di tutta la Dichiarazione (frontespizio + quadri)

Alla finestra sono associati i seguenti tasti:

- “**Annulla**”: annulla l’operazione e ritorna al frontespizio.
- “**Stampa**”: che consente di stampare la dichiarazione o una sua parte. Alla pressione del tasto il documento da stampare non viene inviato direttamente alla stampante ma viene visualizzato in formato PDF.

Il documento visualizzato può essere stampato direttamente oppure salvato in formato PDF per essere stampato successivamente, utilizzando le seguenti icone presenti sul menù:



apre una finestra WINDOWS di navigazione che consente all’utente di salvare il file in formato PDF in una cartella a sua scelta nel disco fisso o su un supporto magnetico. Il nome del file deve essere indicato dall’utente (**N.B.** l’estensione **.pdf** è aggiunta automaticamente dal software). Il documento PDF salvato potrà essere successivamente aperto con Acrobat Reader ed inviato alla stampante.



invia il documento direttamente alla stampante



ingrandisce la visualizzazione del documento (zoom avanti)



riduce la visualizzazione del documento (zoom indietro)



chiude la visualizzazione del documento

Visualizzatore di PDF

Ufficio di Roma 1

RIDUZIONE DELL'ALiquOTA DI ACCISA SUL GASOLIO PER AUTOTRAZIONE
1 - D.Lgs 02.02.2007 n.26

Dichiarazione
(Dichiarazione sostitutiva di atto di notorietà - artt. 47 e 48 del DPR 28.12.2000 n.445)
PERIODO DI RIFERIMENTO 1 gennaio - 31 dicembre 2009

Presentata, sotto la propria responsabilità, dal sign. ROSSI MARIO
C.F. AAABBB10X10X111D nella qualità di Rappresentante legale

IMPRESA: Denom. MARIO ROSSI P.IVA 999999999999
Tipo esercente: Esercente servizi di trasporto merci
Sede legale : Comune ROMA Indirizzo : VIA ROMA 1
Sede amm. : Comune ROMA Indirizzo : VIA ROMA 1
Codice attività : 494100
Esercente : NAZIONALE Autotrasporti merci : CONTO TERZI
Estremi licenza / iscrizione albo / codice ident.esercente comunitario : XXXXXXXXXXXX
Numero allegato: certificati di immatricolazione : 23 titoli di possesso : 0

Totali
Litri consumati : 100000 Importo a credito (Euro): 1978.61

Modalità prescelta di fruizione del credito :
- Compensazione ai sensi dell'art. 17 decreto n° 241/97 (Mod. F24)

Il contribuente dichiara di aver compilato i seguenti quadri: A-1 B

PROTOCOLLO E DATA DI ARRIVO Il dichiarante si impegna a presentare, a richiesta dell'ufficio, i documenti giustificativi concernenti gli elementi dichiarati

Protocollo : Con la firma del presente modulo autorizzo il trattamento dei dati personali, che verranno utilizzati dagli addetti per l'erogazione del beneficio richiesto e per i relativi controlli fiscali

Data : Data Firma del dichiarante
(Firma da apporre ai sensi dell'art. 38 del D.P.R.28.12.2000,n.445)

Pagina corrente 1 di 1 Pagine

5. INTERCHANGE

Questa funzione deve essere utilizzata solo se si desidera trasmettere la dichiarazione mediante Servizio Telematico Doganale.

Alla funzione si accede selezionando la voce “**Creazione File**” del menù **Interchange** nella finestra principale.

Viene presentata a video una finestra che consente di inserire i dati relativi all’autorizzazione all’invio rilasciata dall’Agenzia delle Dogane agli utenti del Servizio Telematico Doganale (STD).

La funzione “Interchange” consente di “comporre il “flusso” da inviare al STD a partire dal file contenente la dichiarazione, compilato secondo le specifiche di cui al paragrafo 1. A tale file l’Interchange aggiunge il record di testata secondo il tracciato previsto dall’*Appendice al Manuale utente E.D.I.* e crea il “**file Interchange**”.

Il “flusso” da trasmettere al STD può contenere una sola dichiarazione.

The screenshot shows a software window titled "Agevolazioni autotrasportatori - Agevolazioni Autotrasportatori". Inside, there is a menu bar with "Dichiarazione", "Interchange", and "Aspetto ?". Below the menu bar is a toolbar with icons for file operations. The main content area is a dialog box titled "Creazione dei file per l'Interchange".

The dialog box contains the following fields and buttons:

- DATI PER LA COMPOSIZIONE DEL RECORD DI TESTATA DEL'INTERCHANGE**
- Codice utente abilitato:** [Empty text box]
- Progressivo sede:** [Empty text box]
- Codice Fiscale o Partita Iva del richiedente:** [Empty text box]
- Data di inoltro dell'Interchange (gg/mm) :** [01] [02] (Two small text boxes for day and month)
- Progressivo Interchange**: [Empty text box]
- File da inserire nell'Interchange**: [Empty text box]
- Nome flusso**: [0201.C]
- Buttons:** "Aggiungi file", "Elimina file", "Crea Interchange", and "Chiudi".

Inserire i dati seguenti:

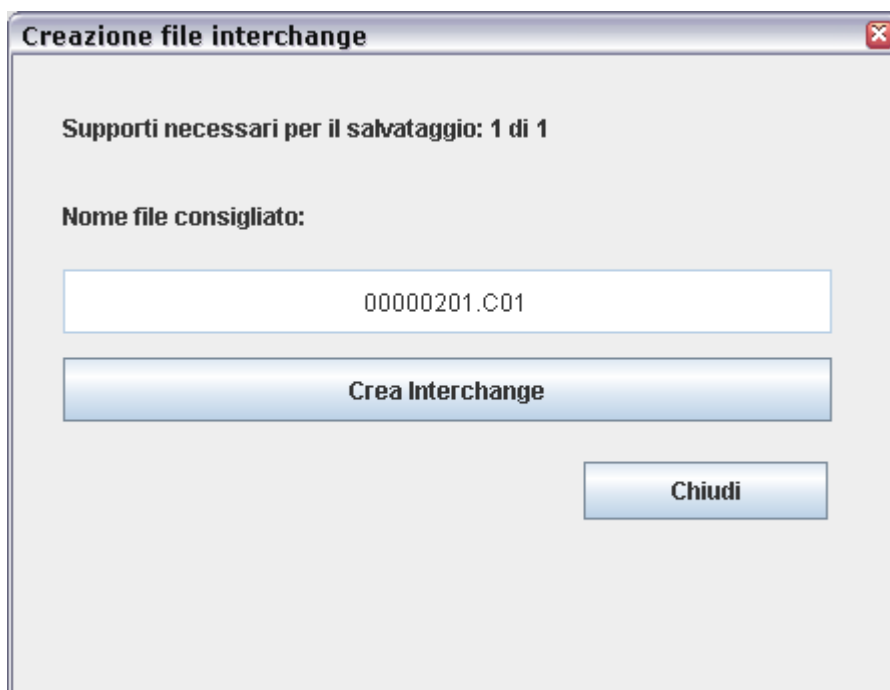
- **Codice utente abilitato** all’accesso al STD
- **Progressivo sede**
- **Codice fiscale o partita IVA del richiedente**

- **Data di inoltro dell'interchange** (giorno e mese: è preimpostata la data di sistema, ma può essere modificata)
- **Progressivo dell'interchange** (è 01 per il primo invio della giornata deve essere incrementato di un'unità per ciascun successivo invio nella stessa giornata)

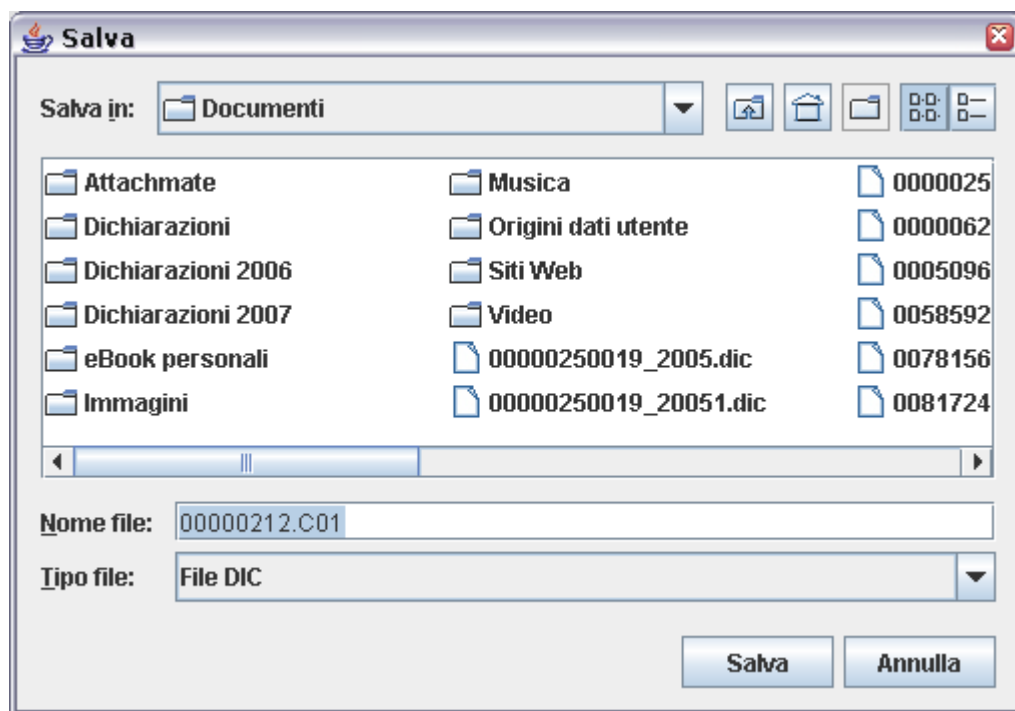
Il campo **Nome flusso** viene visualizzato automaticamente dal programma e contiene il nome del file da inviare al STD.

Il pulsante **Aggiungi file** apre a video una finestra WINDOWS di navigazione che consente all'utente di selezionare il file contenente i dati della dichiarazione per cui si vuole creare l'Interchange. In caso di selezione di un file errato, lo si può rimuovere dalla lista con il pulsante **Elimina file**.

Il pulsante **Crea interchange** apre un ulteriore schermo che visualizza il nome consigliato da attribuire al file.



Il pulsante **Crea interchange** in questo schermo apre una finestra WINDOWS di navigazione che consente il salvataggio del file con il nome consigliato.



Il pulsante **Salva** crea nella directory scelta dall'utente il **file Interchange** che può essere inviato tramite il Servizio Telematico dell' Agenzia delle Dogane, previa esecuzione della procedura di *Firma e verifica*.