



Tavolo Tecnico Digitalizzazione Accise

Roma, 30 novembre 2017

Il progetto Re.Te. e la Gestione della Garanzia

Agenzia delle Dogane e dei Monopoli
Direzione Centrale Tecnologie per l'Innovazione

Tavolo Tecnico Digitalizzazione Accise

Digitalizzazione delle accise

The screenshot shows a web interface for the 'Tavolo tecnico digitalizzazione delle accise'. On the left is a navigation menu with categories like 'Operatore economico', 'Servizi online', 'Accise', 'e-customs.it - ADA - Tavoli tecnici permanenti', 'Tavolo tecnico e-customs', 'Tavolo tecnico digitalizzazione delle accise', 'ATI amministrativi generali', 'Operatore Economico Autorizzato - AEO', 'Software', 'Regime e istituti doganali', 'Classificazione delle merci', 'Aree tematiche', 'E notte', 'Ufficio Studi', 'Restituzione all'esportazione - BADA', and 'Modulistica'. The main content area is titled 'Tavolo tecnico digitalizzazione delle accise' and features a sub-header 'Digitalizzazione delle accise'. Below this, there are sections for 'Tavolo tecnico permanente per:', 'Partecipano al tavolo:', 'Come richiedere l'accreditamento', 'Prossime riunioni', 'Riunioni recenti', and 'Comunicazione delle variazioni'. The 'Partecipano al tavolo:' section lists 'Associazioni, Federatori Confederazioni di categoria' and 'Istituzioni'. The 'Prossime riunioni' section lists a meeting on 11/03/2015. The 'Riunioni recenti' section lists meetings on 16/09/2014 and 14/11/2013. The 'Comunicazione delle variazioni' section states that accredited entities are invited to communicate any amendments by sending an email to dogane.technologia@agenziaadogane.it with the subject 'Modifica dati tavolo tecnico accise'.

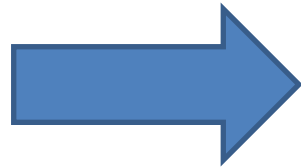
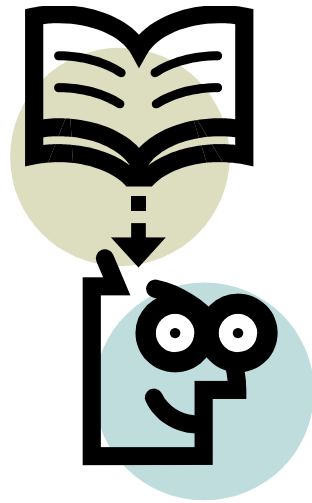
Dedicato alle Confederazioni, Federazioni e Associazioni di categoria che operano nel settore delle accise e alle Istituzioni.

Per condividere strategie e piani operativi e "influenzare" le modifiche del quadro normativo di riferimento.

Tavolo Tecnico Digitalizzazione Accise - AGENDA

1. Stato dell'arte del progetto Re.Te.
2. La Gestione della Garanzia - introduzione del Conto scalare
3. Q&R

1. Il progetto Re.Te.



Re.Te. in breve

Il progetto Re.Te.



RIUSO dell'invio telematico dei dati di contabilità per l'assolvimento dell'obbligo di tenuta dei registri di carico e scarico (paradigmi FULL DIGITAL & ONCE ONLY)



Upgrade pianificati : eliminazione di ulteriori adempimenti/obblighi sfruttando anche IoT

Il progetto Re.Te.

AIDA controlla e organizza le informazioni ricevute e le predispone nel «REGISTRO TELEMATICO» a disposizione di operatori ed uffici secondo *layout* per tipologia di operatore e di produzione.

Operatori, Uffici e GdF utilizzano funzioni di consultazione, download e stampa (movimenti, giacenze ...) delle informazioni contenute nel «REGISTRO TELEMATICO»

UFFICI e GdF dispongono di tutte le informazioni per esercitare **controlli più efficaci e meno invasivi.**

Il progetto Re.Te. – Le Fasi

Fase 1

- **Agosto 2012**
 - Definita e condivisa nel tavolo Digitalizzazione la strategia e la road map
- **Luglio 2013**
 - Prima architettura tecnico/funzionale di Re.Te.
- **Giugno 2014**
 - Avvio sperimentazione della fase 1
 - Partecipano 20 operatori designati da Associazioni nell'ambito dei criteri definiti dal progetto e gli uffici territoriali
- **Settembre 2014**
 - Esame risultati della Fase 1

Fase 2

- **Ottobre 2014**
 - Estensione della sperimentazione a tutti gli operatori del settore accise inclusi nell'art 1, comma 1a) , D.Lgs. 262/2006
 - Accesso in consultazione alla Guardia di Finanza

Il progetto Re.Te. – Le Fasi

Fase 3

- Luglio 2016
 - Revisione strategia e definizione piano interventi
- Settembre 2016 – Giugno 2017
 - Definizione piano ad attuazione graduale
- Giugno 2017
 - Determinazione n. 68571 per il settore alcoli
- Settembre 2017
 - Avvio sperimentazione con operatori del settore scelti tra quelli della Fase 1

Il progetto Re.Te. – Le Fasi

Fase 3.1

- Novembre 2017
 - **Primo operatore in ambiente reale**

Il progetto Re.Te. – il processo (1)

❖ Adesione al Registro Telematico

1. Operatore invia messaggio REGTEL
2. Ufficio monitora istanze e, sentita Task Force Once Centrale - Gruppo di Lavoro Re.Te. – , comunica a Operatore data di inizio istruttoria congiunta

Il progetto Re.Te. – processo (3)

❖ Istruttoria congiunta per l'aggiornamento dell'Anagrafica Accise

1. Operatore e Ufficio identificano informazioni corrispondenti alla realtà operativa:
 - ✓ identificativo prodotto «CPA-NC-TARIC-CADD» (rif. TA20)
 - ✓ tipo registro (rif. TA15)
 - ✓ tipo stoccaggio (rif. TA 16)
2. Ufficio, se necessario, allinea i dati in Anagrafica Accise
3. Operatore e Ufficio definiscono GIACENZE (combinazione di prodotti/registri/stoccaggi)
4. UFFICIO registra GIACENZE in AIDA (Accise → Registri telematici)
5. Operatore avvia test
 - Trasmette valori GIACENZE (record C di ALCODA con tipo movimentazione "G") e successivamente
 - Trasmette movimenti (record C di ALCODA - tipo movimentazione "C" o "S")

Il progetto Re.Te. – processo (4)

❖ Chiusura dei registri cartacei – Inizializzazione e validità del Registro Telematico

1. UFFICIO, valuta esiti **test** e stabilisce di concerto con Operatore data verifica
2. UFFICIO effettua VERIFICA per determinare i valori delle **GIACENZE FISICHE** riportandoli nel verbale di verifica - “**Verbale di Constatazione Giacenze Fisiche**”
3. Operatore trasmette **in ambiente di esercizio** i valori delle **GIACENZE** risultanti dal “**Verbale di Constatazione Giacenze Fisiche**” redatto in contraddittorio con UFFICIO (record C - tipo movimentazione "G" del tracciato ALCODA)
4. Invio delle giacenze **determina la chiusura dei registri cartacei e l’inizializzazione del Registro Telematico (T0)**

Il progetto Re.Te. – processo (5)

❖ Regole per l'alimentazione e la gestione del Registro Telematico

1. Al T0 Operatore può inviare movimenti (record C - tipo movimentazione "C" o "S" del tracciato ALCODA) con cadenza giornaliera (se movimentazioni nella giornata)
2. Un file con n record di movimentazione
3. IRISP restituisce **identificativo univoco per ciascun movimento**
4. Operatore utilizza **identificativo univoco** annuale per cancellazioni e/o rettifiche
5. Operatore **non deve più inviare le giacenze di fine giornata**

Compilazione e invio record A, D, E, F, G e R del tracciato ALCODA non subisce variazioni

Il progetto Re.Te. – processo (6)

❖ Regole per la gestione del Registro Telematico in caso di verifica

1. Invio Record C di inizio verifica (tipo richiesta “V” nel campo 5), contenente:
 - ✓ identificativo giacenza
 - ✓ tipo movimentazione
 - ✓ opportuna valorizzazione dei campi 1, 2, 3, 4, 5, 6, 7, 9, 19 e 28
2. AIDA calcola giacenza contabile risultante dalle movimentazioni trasmesse sino a inizio verifica e impedisce ogni registrazione che possa modificare la giacenza calcolata (e.g. rettifiche di movimentazioni già trasmesse)

Il progetto Re.Te. – processo (7)

3. Sono accettati solo i record C con:
 - ✓ Tipo richiesta "I", "Data della movimentazione o del rientro della terza copia", posteriore al momento di I.V. (Inizio Verifica)
 - ✓ Tipo richiesta "C", "Numero progressivo record", con progressivo > a identificativo Record C di inizio verifica (*iv*)
4. Movimentazioni effettuate prima di *iv* e non trasmesse, se riconosciute come effettivamente avvenute dal verificatore, sono inviate con record C e Tipo richiesta "V"
5. Cancellazione dei record C con tipo richiesta "V" e con tipo richiesta "I", se ritenuta ammissibile dal verificatore, è effettuata con record C tipo richiesta "W"; **le richieste tipo "W" e "V" sono utilizzabili per correggere eventuali errori in corso di verifica**

Il progetto Re.Te. – processo (8)

❖ **Rettifica dati trasmessi**

1. **Dettagli tecnico-operativi sul sito dell'Agencia**
<http://www.agenziadoganemonopoli.gov.it> sezione “Dogane”,
seguendo il percorso “L'operatore Economico → Accise →
Telematizzazione delle accise → Progetto Re. Te. → Processi”

❖ **Procedure da utilizzare in caso di indisponibilità dei sistemi informatici - Processi di Fall-back**

1. **Dettagli tecnico-operativi sul sito dell'Agencia**
<http://www.agenziadoganemonopoli.gov.it> sezione “Dogane”,
seguendo il percorso “L'operatore Economico → Accise →
Telematizzazione delle accise → Progetto Re. Te. → Modelli per
le procedure di riserva”

**I DETTAGLI TECNICO OPERATIVI E LE ISTRUZIONI DI DETTAGLIO
SARANNO DIRAMATI ENTRO DICEMBRE**

Il progetto Re.Te. – processo (9)

❖ Consultazione, download e stampa dei dati del Registro Telematico

1. Ufficio
2. Operatore
3. GDF

Cosa cambia col Registro Telematico

DEPOSITI FISCALI DI PRODOTTI ALCOLICI

REGISTRO DI CARICO E SCARICO DI

(Materie prime, Prodotti in lavorazione, Semilavorati, Prodotti finiti denaturati sfusi, Prodotti finiti sfusi, Prodotti finiti denaturati condizionati, Prodotti finiti condizionati, Prodotti finiti condizionati contrassegnati)

RILASCIATO DALL'UFFICIO: ROMA 1

ALLA DITTA:

DENOMINAZIONE: BEVANDE SPIRITOSE

DENOMINAZIONE: Rossi

CODICE: 1 CON PROT. N. **A/984** ANNO 2 0 1 6

CODICE ACCISA: **RMA00001S**

FAMIGLIA / PRODOTTO: GRAPPA



DEPOSITI FISCALI DI PRODOTTI ALCOLICI

REGISTRO DI CARICO/SCARICO DI

(Materie prime, Prodotti in lavorazione, Semilavorati, Prodotti finiti denaturati sfusi, Prodotti finiti sfusi, Prodotti finiti denaturati condizionati, Prodotti finiti condizionati, Prodotti finiti condizionati contrassegnati)

PERIODO DI RIFERIMENTO: dal giorno dd/mm/yy al giorno ddd/mm/yyyy

DENOMINAZIONE: **ROSSI**

CODICE DITTA: **RMA00001S**

CODICE GIACENZA/PRODOTTO: **G002**

DENOMINAZIONE GIACENZA / PRODOTTO: GRAPPA



La Giacenza col Registro Telematico

Esempio di costruzione della matrice Prodotto/Giacenza

Codifica univoca (1)	Descrizione (2)	Chilogrammi (3)	Litri anidri (4)	Litri idrati (5)	Ettogradi (6)	Grado alcolico / plato (7)	Tipo registro TA15 (8)	Tipo stoccaggio TA16 (9)	CPA-NC-TARIC-CADD (10)
G 001	S300 ALCOOL ETILICO RICADENTE NEI CODICI NC 2207 E 2208		SI	SI		SI	M	S	S300 22071000
G 002	S500 ALTRI PRODOTTI CON ALCOOL ETILICO/PREPARAZIONI AROMATICHE		SI	SI		SI	M	S	S500 33021090
G 002	S500 ALTRI PRODOTTI CON ALCOOL ETILICO/PREPARAZIONI AROMATICHE		SI	SI		SI	M	S	S500 33021010
G 003	S500 ALTRI PRODOTTI CON ALCOOL ETILICO/ESTRATTI NOSTRA PRODUZIONE		SI	SI		SI	S	S	S500 33021010
G 004	S200 BEVANDE SPIRITOSE/GRAPPA INVECCHIATA		SI	SI		SI	F	S	S200 22082086
G 005	S200 BEVANDE SPIRITOSE/LIQUORE		SI	SI		SI	F	S	S200 22087090
G 005	S200 BEVANDE SPIRITOSE/LIQUORE		SI	SI		SI	F	S	S200 22087010
G 005	S200 BEVANDE SPIRITOSE/LIQUORE		SI	SI		SI	F	S	S200 22082027
G 006	S200 BEVANDE SPIRITOSE/LIQUORE		SI	SI		SI	C	C	S200 22087010

(1) Codifica univoca: inserire progressivo numerico di tre cifre

(2) Inserire la descrizione della giacenza / sezione di registro

(3) ... (7) Inserire SI se l'unità di misura è da valorizzare

(8) Tipo registro

M	Materie prime
L	Prodotti in lavorazione
S	Semilavorati
D	Prodotti finiti denaturati sfusi
G	Prodotti finiti denaturati condizionati
F	Prodotti finiti sfusi
N	Prodotti finiti condizionati
C	Prodotti finiti condizionati contrassegnati

(9) Tipo stoccaggio

S	Sfuso
N	Condizionato non contrassegnato
C	Condizionato contrassegnato

(10) Inserire un codice prodotto presente e valido sia nella licenza che nella TA20

Il Registro Telematico

Esempio di visualizzazione dei movimenti su Registro Telematico

Prodotti Alcolici - Ricerca Distinte Movimentazione Prodotti - Lista Distinte - Internet Explorer

AIDA
Prodotti Alcolici
Ver. 1 beta 1.00
Cod.UFF.: 1921602

home > Registri > Ricerca > Elenco invii

Lista di Selezione

Criteri: Ufficio Competente ITU004
Codice Access:
Tipo Operatore: Depositario autorizzato ridotto

Sei	Riga	Registro	Tipo Reg	UFF	Tipo Mov	Del	Prodotto	Tipo Doc	Caus.	Pos. Fisc	Segnalaz.	Stato
<input checked="" type="checkbox"/>	22	2017/G012	Prodotti finiti condizionati contrassegnati	ITU004		06/11/2017	Bevande spiritose	ROR				Consolidata
<input checked="" type="checkbox"/>	23	2017/G012	Prodotti finiti condizionati contrassegnati	ITU004		06/11/2017	Bevande spiritose	ROR				Consolidata
<input checked="" type="checkbox"/>	24	2017/G012	Prodotti finiti condizionati contrassegnati	ITU004		06/11/2017	Bevande spiritose	ROR				Consolidata
<input checked="" type="checkbox"/>	1	2017/G001	Materie Prime	ITU004	Carico	06/11/2017	Alcole etilico	ROR	107	002		Consolidata
<input type="checkbox"/>	19	2017/G008	Prodotti finiti condizionati	ITU004		06/11/2017	Bevande spiritose	ROR				Consolidata
<input type="checkbox"/>	20	2017/G008	Prodotti finiti condizionati	ITU004		06/11/2017	Bevande spiritose	ROR				Consolidata
<input type="checkbox"/>	21	2017/G008	Prodotti finiti condizionati	ITU004		06/11/2017	Bevande spiritose	ROR				Consolidata
<input type="checkbox"/>	55	2017/G012	Prodotti finiti condizionati contrassegnati	ITU004		07/11/2017	Bevande spiritose	ROR				Consolidata
<input type="checkbox"/>	56	2017/G012	Prodotti finiti condizionati contrassegnati	ITU004		07/11/2017	Bevande spiritose	ROR				Consolidata
<input type="checkbox"/>	57	2017/G012	Prodotti finiti condizionati contrassegnati	ITU004		07/11/2017	Bevande spiritose	ROR				Consolidata

TOT Pag: 18

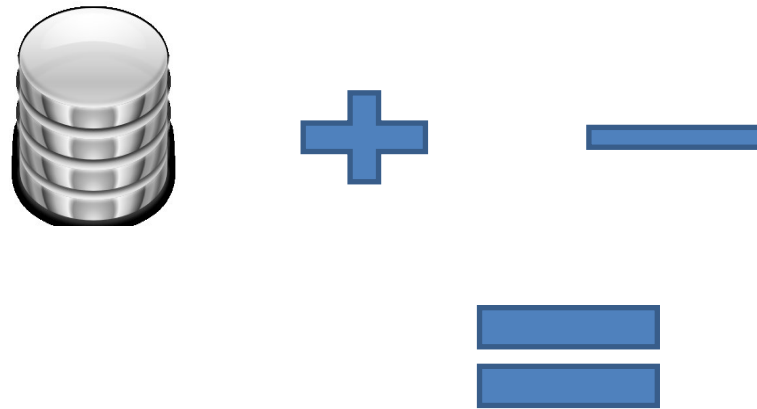
1 2 3 4 5 6 7 8 9 10 [Succ] [Succ.10]

Chiudi Visualizza Indietro Download

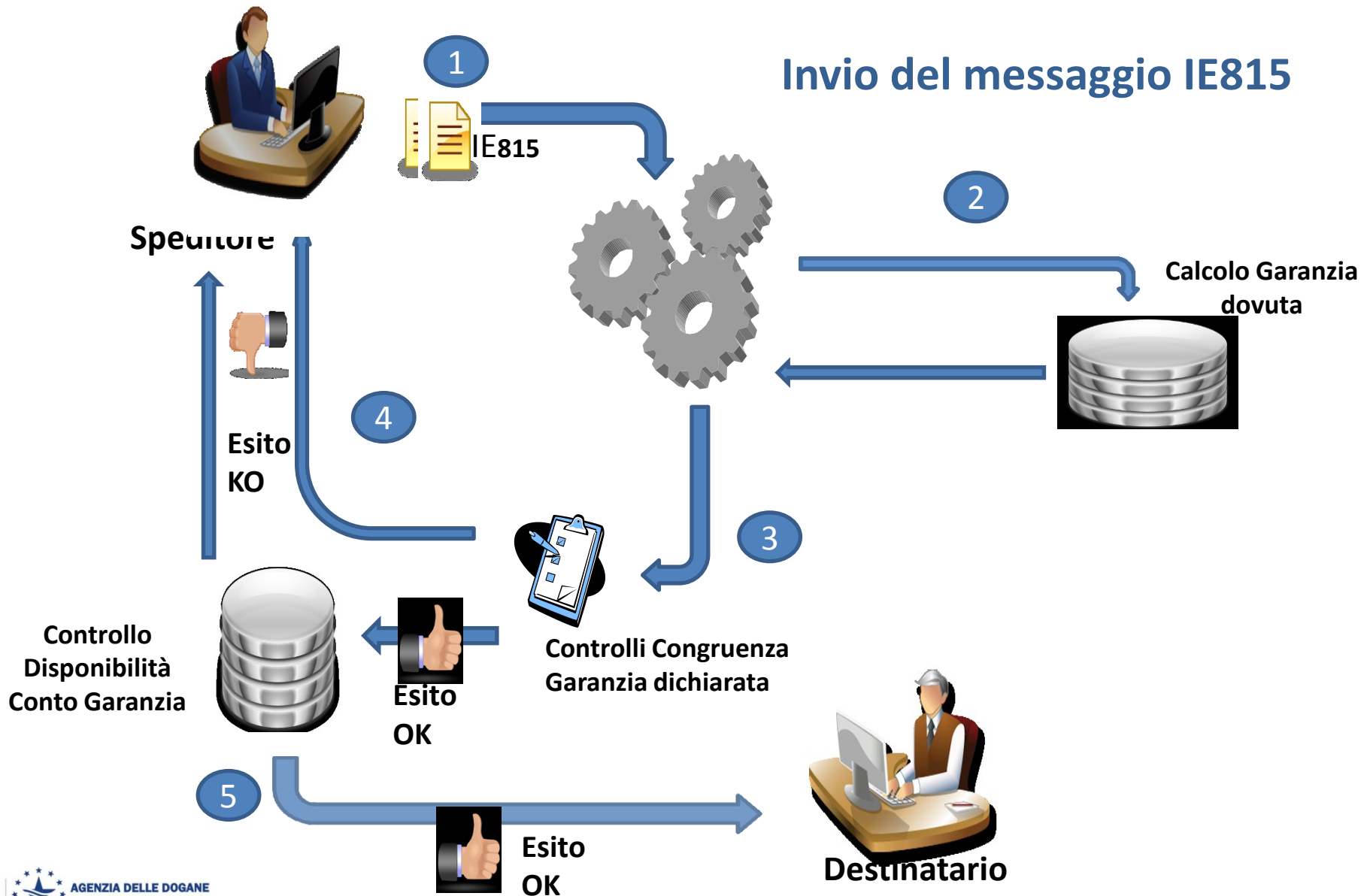
100%

Tavolo Tecnico Digitalizzazione Accise

2. La Gestione della Garanzia - introduzione del Conto scalare



Cosa cambia per gli operatori economici



Cosa cambia per gli operatori economici - IE815 (1)

Invio del messaggio IE815 :

- Il sistema calcola per ciascun corpo dell'e-AD la garanzia dovuta, applicando il 10% dell'aliquota massima relativa al prodotto (100% dell'aliquota massima nel caso di prodotti alcolici ed intermedi contrassegnati)
- la somma degli importi dichiarati dall'operatore non deve essere inferiore (**tolleranza massima di 1 €**) al valore complessivo della garanzia calcolato automaticamente su tutti i corpi dell'e-AD.
 - se l'importo dichiarato è inferiore al dovuto non viene rilasciato l'ARC (sia in procedura ordinaria che in procedura differita) e nel file di esito viene segnalato l'importo derivante dal calcolo automatico
 - se l'importo dichiarato è superiore al valore complessivo calcolato viene inviata una segnalazione

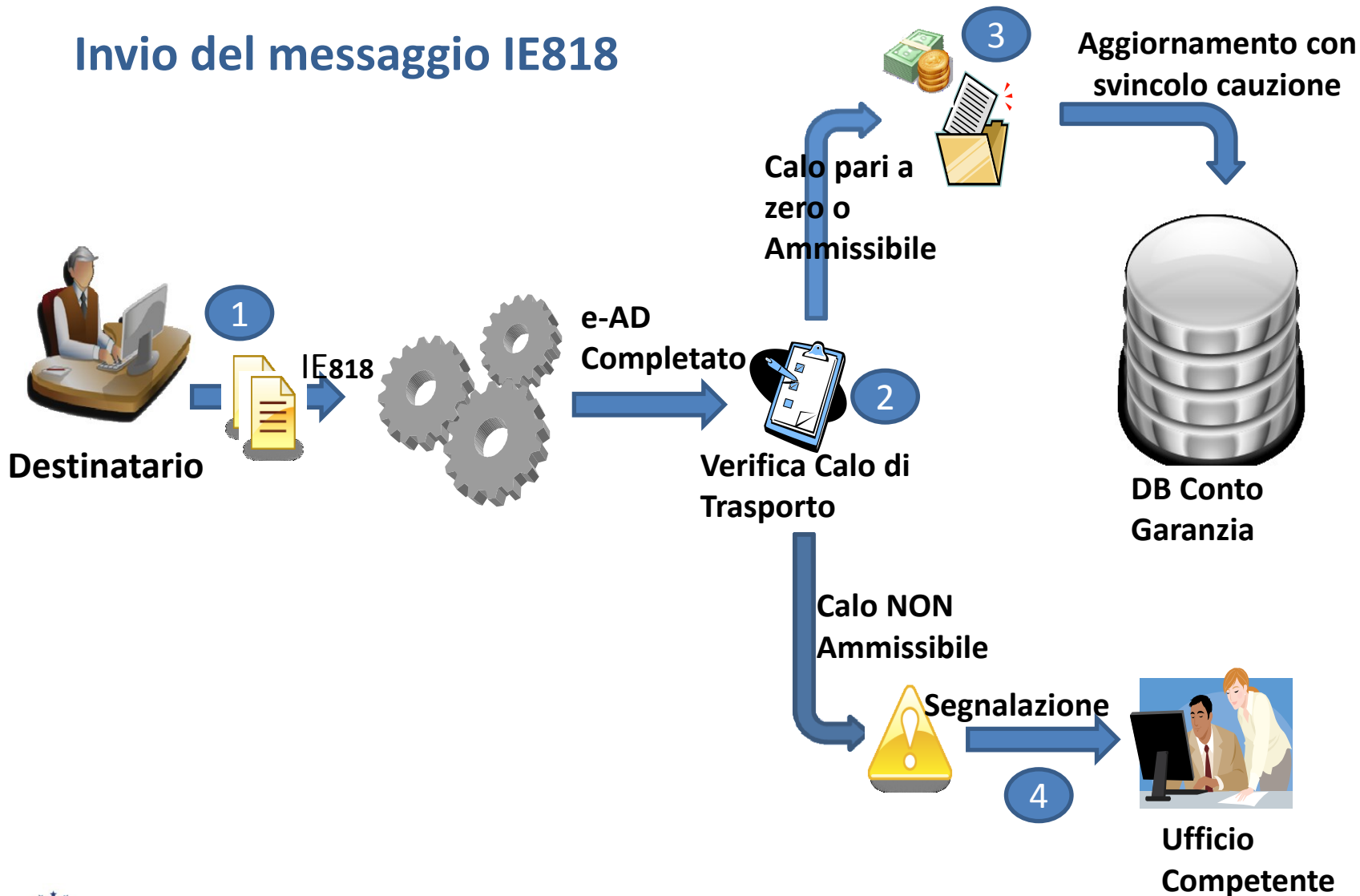
Cosa cambia per gli operatori economici - IE815 (2)

Invio del messaggio IE815 :

- Il sistema verifica la disponibilità dei conti garanzia
 - se la disponibilità di almeno uno dei conti garanzia identificati dai campi “73”, “76”, “79” e “82” risulta inferiore al corrispondente importo indicato rispettivamente nei campi “75-Speditore - Importo cauzione / esonero impegnato”, “78-Destinatario - Importo cauzione impegnato”, “81-Trasportatore - Importo cauzione impegnato” e “84-Proprietario - Importo cauzione / esonero impegnato”, non viene rilasciato l’ARC
 - se i controlli hanno esito positivo viene rilasciato l’ARC e ciascuno dei conti garanzia indicati nella sezione ‘Garanzia di circolazione’ è aggiornato alla data/ora di validazione del messaggio IE815, detraendo dal valore della disponibilità il corrispondente importo indicato

Cosa cambia per gli operatori economici - IE818 (1)

Invio del messaggio IE818



Cosa cambia per gli operatori economici

Invio del messaggio IE818:

- quando il messaggio IE818 conclude il movimento, cioè l'e-AD assume lo stato "Completato", viene svincolato l'intero importo impegnato. Il sistema riaccredita gli importi dichiarati nella sezione "Garanzia di circolazione" del messaggio IE815
- in caso di importi della garanzia dichiarati nei cambi di destinazione (messaggio IE813), l'operazione di svincolo è eseguita rispetto ai dati dichiarati nell'ultimo cambio di destinazione
- in presenza di rifiuto parziale della merce **non è eseguito lo svincolo parziale** della garanzia
- lo svincolo automatico della garanzia avviene solo in assenza di cali di trasporto eccedenti i valori ammissibili calcolati automaticamente.
- per i prodotti allo stato "condizionato", la presenza di calo dichiarato anche per un solo corpo dell'e-AD equivale ad un calo di trasporto eccedente i valori ammissibili, e non consente lo svincolo automatico della garanzia

Cosa cambia per gli Uffici

Le nuove funzionalità nella linea di lavoro AIDA Accise → e-AD

e-AD → Conti di garanzia → Situazione conto

- La funzione consente la consultazione e la stampa dei conti garanzia a scalare per codice accisa, codice conto e periodo; è dettagliata ogni singola operazione che abbia effetto sull'importo di garanzia disponibile di ciascun conto

e-AD → Conti di garanzia → Svincolo manuale

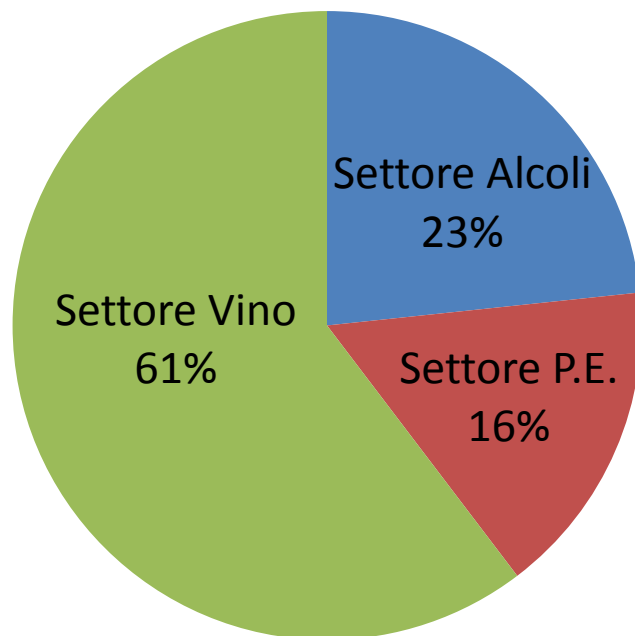
- La funzione consente lo svincolo della garanzia in caso di interruzione di movimento o cali di trasporto eccedenti i valori ammissibili. La garanzia impegnata è svincolata alla data/ora di convalida dello svincolo manuale da parte del funzionario

e-AD → Conti di garanzia → Segnalazioni

- La funzione consente la visualizzazione delle segnalazioni non bloccanti fornite agli operatori durante i controlli degli invii telematici.

I Numeri della Sperimentazione

Ad oggi sperimenta circa il 10% degli operatori economici così suddivisi per settore



I prossimi passi

1. Inviare osservazioni entro il 21 dicembre 2017 alla casella di posta elettronica *dogane.tecnologie.int.tecnologica@agenziadogane.it*, indicando nell'oggetto della mail: "Evoluzione Conti Garanzia fase 2"
2. Valutazione esiti sperimentazione
3. Indicazione del *click-day*



**AGENZIA DELLE DOGANE
E DEI MONOPOLI**

Grazie per l'attenzione!

Q&R

www.agenziadoganemonopoli.gov.it